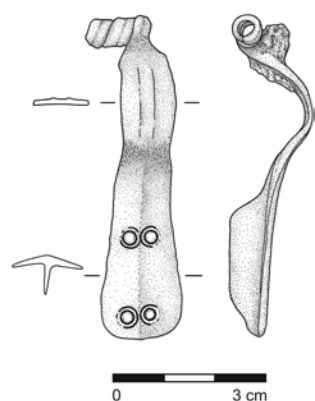


**Pfeiffer-Frohnert, U. 1998:** „Mit Augen am Fuß und mit Wulst statt Scheibe“. Verbreitung und Zeitstellung der preußischen Nebenserie A 57–61 und ihrer Varianten. In: J. Kunow (ed.): *100 Jahre Fibelformen nach Oscar Almgren. Internationale Arbeitstagung 25.–28. Mai 1997 Kleinmachnow, Land Brandenburg. Forschungen zur Archäologie im Land Brandenburg 5.* Wünsdorf: Brandenburgisches Landesmuseum für Ur- und Frühgeschichte, 125–134.

**Schenk, Z. 2021:** Přerov (k. ú. Předmostí, okr. Přerov). *Přehled výzkumů* 62(1), 292–293.

**Schenk, Z., Venos, O. 2021:** Radslavice (k. ú. Radslavice u Přerova, okr. Přerov). *Přehled výzkumů* 62(1), 293–294.

**Zeman, T. 2017:** *Střední Pomoraví v době římské. Svědectví povrchové prospekce.* Archaeologica Olomucensia. Tom II. Olomouc: Univerzita Palackého v Olomouci.



**Obř. 3.** Kojetín. Bronzová spona s očky pruské série z doby římské. Kresba P. Holcová.

**Fig. 3.** Kojetín. Roman bronze eye-brooch from the Prussian series. Drawing by P. Holcová.

## Summary

A fragment of a Roman bronze eye-brooch from the Prussian series (Fig. 3) was found in 2014 during a metal detector survey in “U Křenovické lávky” field (Přerov District).

Zdeněk Schenk, Zbyněk Brázda

## Koryčany (okr. Kroměříž) „Dráhy“.

Starší doba římská. Sídliště. Plošný odkryv. Záchranný výzkum.

Uložení nálezů: Archeologické centrum Olomouc, p. o.

**Lokalizace:** WGS-84 – 49.0979397N, 17.1476133E; 49.0995133N, 17.1483858E; 49.0993797N, 17.1490058E; 49.0977936N, 17.1490058E

Záchranný archeologický výzkum na lokalitě Koryčany, trať „Dráhy“ byl proveden pracovníky Archeologického centra Olomouc, p. o., v době mezi 19. a 28. červencem roku 2021, v předstihu před plánovanou investiční stavbou budoucího VTL plynovodu Moravia. V trase plánovaného plynovodu jde o úsek mezi 49,2 km a 49,4 km. Investorem stavby byla společnost NET4GAS, s.r.o. V průběhu výzkumu byla zachycena část sídliště ze starší doby římské. Na lokalitě byla identifikována jedna zemnice, tři vyšší struktury tvořené skupinami kulových jamek, které představují zřejmě pozůstatky dalších nadzemních staveb, samostatné kulové jamky, u kterých se nepodařilo zjistit příslušnost k vyšším strukturám, dvě zásobní jámy a osm blíže neurčených sídlištních jam. Z hlediska artefaktů převažují na lokalitě fragmenty užitkové keramiky starší doby římské. V jedné

zásobní jámě byl nalezen kamenný korálek a dva kusy opracovaného parohu se stopami řezání. Ve výplni zemnice byla nalezena část bronzové emailové spony typu Riha 5.17.5 západní proveniencie (Riha 1979, 159–161). Na lokalitě byla dále zachycena řada jam, u kterých se vzhledem k absenci nálezů nepodařilo určit kulturní příslušnost, a jedna zásobní jáma kultury s moravskou malovanou keramikou.

## Literatura

**Riha, E. 1979:** *Die römische Fibeln aus Augst und Kaiseraugst.*

Forschungen in Augst 3. Augst: Amt für Museen und Archäologie des Kantons Basel-Landschaft.

## Summary

Part of the settlement from the Early Roman Period was examined during the rescue excavation in “Dráhy” field, south of Koryčany (Kroměříž District). Besides the typical settlement finds, a fragment of a bronze enamel brooch with analogies to the Roman-Provincial world was found.

Vít Záhorák

## Koryčany (okr. Kroměříž) „Padělky“.

Mladší doba římská. Sídliště. Plošný odkryv. Záchranný výzkum.

Uložení nálezů: Archeologické centrum Olomouc, p. o.

**Lokalizace:** WGS-84 – 49.1116772N, 17.1463600E; 49.1102586N, 17.1463278E; 49.1102233N, 17.1472933E; 49.1116842N, 17.1472183E

Záchranný archeologický výzkum na lokalitě Koryčany, trať „Padělky“ byl s přestávkou proveden pracovníky Archeologického centra Olomouc, p. o., v době mezi 29. zářím a 10. prosincem roku 2021, v předstihu před plánovanou investiční stavbou budoucího VTL plynovodu Moravia. V trase plánovaného plynovodu jde o úsek mezi 50,6 km a 50,9 km. Investorem stavby byla společnost NET4GAS, s.r.o. Během výzkumu byla prozkoumána polykulturní lokalita s doklady lidských aktivit od neolitu po raný středověk.

Jednou ze zachycených komponent byla část sídliště z mladší doby římské. Prozkoumány byly dvě zahluobené polozemnice, jeden půdorys nadzemní šestikulové stavby a částečně zahluobený mělký objekt ohraničený pozůstatky šesti kůlu s většími fragmenty keramických závaží tkalcovského stavu v jedné části centrální prohlubně. Dále byla prozkoumána řada zásobních a sídlištních jam, které dle keramického materiálu náležely stejnému období. Na lokalitě se bohužel nepodařilo objevit žádné kovové artefakty.

V rámci ostatních komponent bylo prozkoumáno sídliště kultury s lineární keramikou, pohřebiště kultury se šňůrovou keramikou, hrob kultury zvoncovitých pohárů a několik zásobních jam předběžně datovaných do raného středověku.

## Literatura

Neuveдено.

## Summary

A multi-period site (prehistoric, early medieval) was documented during the rescue excavation in “Padělky” field west of Koryčany (Kroměříž District). One of the site components was a settlement from the Late Roman Period.

Vít Záhorák