

muzea Jesenicka, p. o. (Growka 2020–2021). Mince je potažena stříbrem a jedná se o napodobeninu denáru – barbarská ražba (Afrika, Kartágo?). Avers je setřelý, možná s podobiznou císaře. Revers je také setřelý, ale lze rozeznat koně na podstavci.

Literatura

Growka, K. 2020–2021: Nález suberátu. *Slezský numismatik* 23–24, 13.

Summary

A Roman coin (the so-called *suberat*) was found during an illegal metal detector survey in 2020 either in “V Lánech” or “Dolní lány” field (Jeseník District). The stray find was then handed over to the Museum of Jeseník Region.

Milan Rychlý

Kobylí (k. ú. Kobylí na Moravě, okr. Břeclav)

„Nivky od močáru“, parc. č. 10003–10008.

Mladší doba římská. Sídliště. Plošný odkryv. Záchraný výzkum. Uložení nálezu: Ústav archeologické památkové péče Brno, v. v. i.

Lokalizace: S-JTSK – -576080.75, -1192703.17; -576138.67, -1192531.75; -576064.56, -1192689.17; -576089.76, -1192554.68

V průběhu roku 2021 uskutečnili pracovníci Ústavu archeologické památkové péče Brno, v. v. i., předstihový výzkum před plánovanou výstavbou VTL plynovodu Moravia v polní trati „Nivky od močáru“ (viz oddíl Doba železná). Část objektů bylo možné na základě získaného materiálu datovat do mladší doby římské. Mimo jiné se jednalo o dvě charakteristické chaty s podlahou zapuštěnou pod úroveň terénu. V jedné z nich byla uložena celá kostra koně (obr. 2). V její blízkosti byl nalezen zdobený kostěný jehlanovitý závěsek. Podobné závěsky bývají označovány za amulety a spojovány s kultem germánského vegetačního boha Donara (Zeman 2001, 129).

Literatura

Zeman, T. 2001: Germánská kostěná a parohová industrie doby římské ve středoevropském barbariku. *Sborník prací Filozofické fakulty brněnské univerzity* M6, 107–147.



Obr. 2. Kobylí. Kostra koně v chatě. Foto M. Přichystal.

Fig. 2. Kobylí. Horse skeleton in the dwelling. Photo by M. Přichystal.

Summary

The rescue excavation conducted in the “Nivky od močáru” field (Břeclav District) in 2021 yielded a number of settlement features, part of which could be dated to the Late Roman Period. Two of the features are characteristic sunken-floor dwellings. A complete horse skeleton was deposited in one of these and a decorated pyramid-shaped bone pendant was found near the skeleton (Fig. 2).

Michal Přichystal

Kojetín (okr. Přerov)

„U Křenovické lávky“.

Starší doba římská. Sídliště. Průzkum detektorem kovu. Uložení nálezu: Muzeum Komenského v Přerově, p. o.

Lokalizace: nepublikováno z důvodu ochrany lokality

V roce 2014 našel Z. Brázda během preventivní detektorové prospekce prováděné na katastru města Kojetína v trati „U Křenovické lávky“ (na starých pozemkových mapách uváděn název „Koráby“) bronzovou sponu s očky ze starší doby římské (obr. 3).

Lokalita je situována na levobřeží říčky Haná, která představuje pravostranný přítok řeky Moravy. Nadmořská výška polohy se pohybuje okolo 197 m.

Nálezem je téměř kompletní exemplář bronzové spony s očky, z níž se nedochovala pouze část vnutí s jehlou. Dochovaná délka spony činí 61,4 mm. Šířka spodní lichoběžníkovitě rozšířené části nožky 15,6 mm. Hmotnost je 10,3 g. Plný zachycovač lichoběžníkového tvaru má ohrnutý spodní okraj. Povrch předmětu je pokryt tmavě zelenou oxidační patinou. Páskový lučičk nese výzdobu v podobě úzkého pásu, který bývá vyplněn krátkými příčnými rýžkami, které u popisovaného exempláře nejsou vzhledem k silné patinaci patrné. Na povrchu nožky je zřetelná puncovaná výzdoba čtyř koncentrických kroužků. Exemplář z Kojetína lze zařadit do III. skupiny podle O. Almgrena (1923, Taf. III: 57–61), přičemž patří k nejmladším variantám spon s očky tzv. vedlejší pruské série, konkrétně k typům A59–60.

Spony tzv. vedlejší pruské série představují germánská oděvní spínadla, která byla dle nápadně velkého množství nálezů s oblibou používána v severovýchodních oblastech barbarika v kultuře wielbarské a ve východní části kultury przeworské i v Pobaltí (Pfeiffer-Frohnert 1998, 128, Abb. 1; Zeman 2017, 96–97).

Nález bronzové spony s očky souvisí se známým sídlištěm ze starší a mladší doby římské na lokalitě, která je ve starší literatuře uváděna jako poloha „Pod Křenovskou lávkou“ (Drechsler 2009, 30–31). Kojetínský exemplář rozšiřuje počet bronzových spon s očky nalezených v posledních letech na území přerovského regionu v souvislosti s preventivní detektorovou prospekci na ohrožených archeologických lokalitách (Schenk 2021; Schenk, Venos 2021).

Literatura

Almgren, O. 1923: *Studien über Nordeuropäische Fibelformen der ersten nachchristlichen Jahrhunderte mit Berücksichtigung der provinziäl-römischen und südrussischen Formen*. Mannus-Bibliothek Nr. 32. Leipzig: Verlag von Curt Kabitzsch.

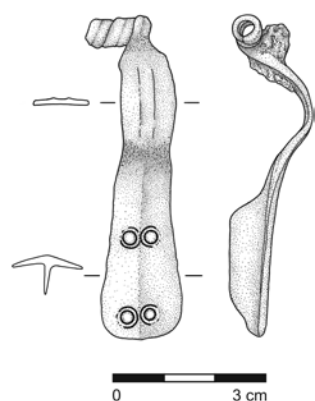
Drechsler, A. 2009: Osídlení katastru města Kojetína v prehistorii a raném středověku. In: F. Řezáč, H. Svačinová, J. Sírek (eds): *Kojetín v proměnách času*. Kojetín: Městské kulturní středisko Kojetín, 19–36.

Pfeiffer-Frohnert, U. 1998: „Mit Augen am Fuß und mit Wulst statt Scheibe“. Verbreitung und Zeitstellung der preußischen Nebenserie A 57–61 und ihrer Varianten. In: J. Kunow (ed.): *100 Jahre Fibelformen nach Oscar Almgren. Internationale Arbeitstagung 25.–28. Mai 1997 Kleinmachnow, Land Brandenburg.* Forschungen zur Archäologie im Land Brandenburg 5. Wünsdorf: Brandenburgisches Landesmuseum für Ur- und Frühgeschichte, 125–134.

Schenk, Z. 2021: Přerov (k. ú. Předmostí, okr. Přerov). *Přehled výzkumů* 62(1), 292–293.

Schenk, Z., Venos, O. 2021: Radslavice (k. ú. Radslavice u Přerova, okr. Přerov). *Přehled výzkumů* 62(1), 293–294.

Zeman, T. 2017: *Střední Pomoraví v době římské. Svědectví povrchové prospekce.* Archaeologica Olomucensia. Tom II. Olomouc: Univerzita Palackého v Olomouci.



Obř. 3. Kojetín. Bronzová spona s očky pruské série z doby římské. Kresba P. Holcová.

Fig. 3. Kojetín. Roman bronze eye-brooch from the Prussian series. Drawing by P. Holcová.

Summary

A fragment of a Roman bronze eye-brooch from the Prussian series (Fig. 3) was found in 2014 during a metal detector survey in “U Křenovické lávky” field (Přerov District).

Zdeněk Schenk, Zbyněk Brázda

Koryčany (okr. Kroměříž) „Dráhy“.

Starší doba římská. Sídliště. Plošný odkryv. Záchranný výzkum.

Uložení nálezů: Archeologické centrum Olomouc, p. o.

Lokalizace: WGS-84 – 49.0979397N, 17.1476133E; 49.0995133N, 17.1483858E; 49.0993797N, 17.1490058E; 49.0977936N, 17.1490058E

Záchranný archeologický výzkum na lokalitě Koryčany, trať „Dráhy“ byl proveden pracovníky Archeologického centra Olomouc, p. o., v době mezi 19. a 28. červencem roku 2021, v předstihu před plánovanou investiční stavbou budoucího VTL plynovodu Moravia. V trase plánovaného plynovodu jde o úsek mezi 49,2 km a 49,4 km. Investorem stavby byla společnost NET4GAS, s.r.o. V průběhu výzkumu byla zachycena část sídliště ze starší doby římské. Na lokalitě byla identifikována jedna zemnice, tři vyšší struktury tvořené skupinami kulových jamek, které představují zřejmě pozůstatky dalších nadzemních staveb, samostatné kulové jamky, u kterých se nepodařilo zjistit příslušnost k vyšším strukturám, dvě zásobní jámy a osm blíže neurčených sídlištních jam. Z hlediska artefaktů převažují na lokalitě fragmenty užitkové keramiky starší doby římské. V jedné

zásobní jámě byl nalezen kamenný korálek a dva kusy opracovaného parohu se stopami řezání. Ve výplni zemnice byla nalezena část bronzové emailové spony typu Riha 5.17.5 západní proveniencie (Riha 1979, 159–161). Na lokalitě byla dále zachycena řada jam, u kterých se vzhledem k absenci nálezů nepodařilo určit kulturní příslušnost, a jedna zásobní jáma kultury s moravskou malovanou keramikou.

Literatura

Riha, E. 1979: *Die römische Fibeln aus Augst und Kaiseraugst.*

Forschungen in Augst 3. Augst: Amt für Museen und Archäologie des Kantons Basel-Landschaft.

Summary

Part of the settlement from the Early Roman Period was examined during the rescue excavation in “Dráhy” field, south of Koryčany (Kroměříž District). Besides the typical settlement finds, a fragment of a bronze enamel brooch with analogies to the Roman-Provincial world was found.

Vít Záhorák

Koryčany (okr. Kroměříž) „Padělky“.

Mladší doba římská. Sídliště. Plošný odkryv. Záchranný výzkum.

Uložení nálezů: Archeologické centrum Olomouc, p. o.

Lokalizace: WGS-84 – 49.1116772N, 17.1463600E; 49.1102586N, 17.1463278E; 49.1102233N, 17.1472933E; 49.1116842N, 17.1472183E

Záchranný archeologický výzkum na lokalitě Koryčany, trať „Padělky“ byl s přestávkou proveden pracovníky Archeologického centra Olomouc, p. o., v době mezi 29. zářím a 10. prosincem roku 2021, v předstihu před plánovanou investiční stavbou budoucího VTL plynovodu Moravia. V trase plánovaného plynovodu jde o úsek mezi 50,6 km a 50,9 km. Investorem stavby byla společnost NET4GAS, s.r.o. Během výzkumu byla prozkoumána polykulturní lokalita s doklady lidských aktivit od neolitu po raný středověk.

Jednou ze zachycených komponent byla část sídliště z mladší doby římské. Prozkoumány byly dvě zahloubené polozemnice, jeden půdorys nadzemní šestikulové stavby a částečně zahloubený mělký objekt ohraničený pozůstatky šesti kůlu s většími fragmenty keramických závaží tkalcovského stavu v jedné části centrální prohlubně. Dále byla prozkoumána řada zásobních a sídlištních jam, které dle keramického materiálu náležely stejnému období. Na lokalitě se bohužel nepodařilo objevit žádné kovové artefakty.

V rámci ostatních komponent bylo prozkoumáno sídliště kultury s lineární keramikou, pohřebiště kultury se šňůrovou keramikou, hrob kultury zvoncovitých pohárů a několik zásobních jam předběžně datovaných do raného středověku.

Literatura

Neuveдено.

Summary

A multi-period site (prehistoric, early medieval) was documented during the rescue excavation in “Padělky” field west of Koryčany (Kroměříž District). One of the site components was a settlement from the Late Roman Period.

Vít Záhorák