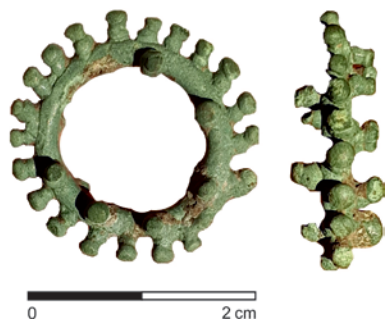


- Dębiec, M., Karwowski, M. 2014:** Celtic Knotenringe from Staré Hradisko. In: J. Čižmářová, N. Venclová, G. Březinová (eds.): *Moravské křižovatky. Střední Podunají mezi pravěkem a historií*. Brno: Moravské zemské muzeum, 667–680.
- Dębiec, M., Karwowski, M. 2016:** A Typological Study of the La Tène Knotenringe in the Territory of the Boii. In: M. Karwowski, C. Ramsel (eds.): *Boii – Taurisci. Proceedings of the International Seminar, Oberleis-Klement, June 14th–15th 2012*. Mitteilungen der Prähistorischen Kommission 85. Wien: Österreichische Akademie der Wissenschaften, 115–146.
- Goláňová, P., Komoróczy, B., Kmošek, M., Kolníková, E., Vlach, M., Zelíková, M. 2020:** New metal and glass finds from the Late Iron Age in South Moravia (CZ). The contribution of citizen science to knowledge of the La Tène settlement structure in the Břeclav Region. *Přehled výzkumů* 61(2), 9–41. Dostupné také z: http://pv.arub.avcr.cz/61_2_01.pdf.
- Hlava, M. 2015:** Laténský depot z Ptení (okr. Prostějov): nová fakta. *Památky archeologické* CVI, 247–290.
- Schenk, Z. 1999:** Nové povrchové sběry na území Přerova a jeho okolí. *Pravěk* Nová řada 8/1998, 227–239.
- Schenk, Z. 2021:** Přerov (okr. Přerov). *Přehled výzkumů* 62(1), 280–281.
- Schenk, Z., Komínek, M. 2021:** Přerov (k. ú. Předmostí, okr. Přerov). *Přehled výzkumů* 62(1), 279–280.



Obr. 16. Přerov. Bronzový kroužek s kulíčkovitými vývalky – „amulet“. Foto Z. Schenk.

Fig. 16. Přerov. Bronze knobbed ring (Knotenring) – „amulet“. Photo by Z. Schenk.

Summary

A bronze knobbed ring (Knotenring) – “amulet” – was found in 2012 during a metal detector survey in Přerov – “Od Pastvisek” field (Přerov District). The find can be dated to the La Tène period, stage LT C–D (Fig. 16).

Zdeněk Schenk

Přerov (okr. Přerov)

Ul. Dvořákova; nemocnice, parc. č. 2559/1.

Doba laténská. Sídliště, ojedinělý artefakt. Průzkum detektorem kovu. Záchraný výzkum. Uložení nálezu: Muzeum Komenského v Přerově, p. o.

Lokalizace: WGS-84 – 49.4578050N, 17.4749869E

V jarních měsících roku 2021 realizovali pracovníci Muzea Komenského v Přerově, p. o., druhou, závěrečnou etapu záchraného archeologického výzkumu na ploše nově budovaného parkoviště v severovýchodní části areálu přerovské nemocnice. Areál nemocnice se nachází na levém břehu řeky Bečvy při východním okraji městské zástavby, na parcele č. 2559/1. Jde o mimořádně exponovanou lokalitu situovanou na staré říční tzv. Radslavické

terase, která o několik metrů nápadně převyšuje prostor říční nivy. Nadmořská výška polohy se pohybuje okolo 220 m.

První archeologické nálezy na lokalitě byly zaznamenány v souvislosti s výstavbou nemocnice v roce 1937, kdy byla nalezena raně středověká nádoba a kostěná brusle. V letech 1964–1965 došlo při úpravě teras v zahrádkářské kolonii pod nemocnicí „Za Kapličkou“ k nálezům zlomků keramiky ze starší doby železné a raného středověku (Jašková 1970, 121–122, Schenk 2001a). V závěru roku 2020 proběhla první etapa záchraného archeologického výzkumu v místě budoucího parkoviště před budovou interny, kde byla odkryta část neolitického sídliště z mladšího stupně kultury s lineární keramikou (Schenk 2021, 201).

V roce 2021 se podařilo zachytit rovněž doklady osídlení ze starší a mladší doby železné. Jednalo se zejména o zlomky keramiky pocházející z úrovně kulturní vrstvy, která nasedala na podloží tvořené písčito-jílovitými sedimenty světle žlutohnědého zabarvení. Starší halštatské osídlení bylo v rámci předmětné plochy výzkumu zastoupeno spíše sporadicky. V nálezo-ovém souboru převažují zlomky na kruhu točené tuhové keramiky z doby laténské. V průběhu výzkumu byla prováděna prospekce za pomoci detektoru kovů, během níž se podařilo zachránit torzo lučičku bronzové spony a drobnou keltskou zlatou minci. V případě nalezeného exempláře mince jde o 1/8 statéru (obr. 17). Průměr činí 8 mm, hmotnost je 0,730 g. Povrch mince je značně ohlazený, což znesnadňuje její přesné určení. Avers je konvexní a je na něm patrný nepravidelně oválný větší nevýrazný hrbol doprovázený minimálně jedním menším. Na mírně konkávním reversu je ve střední části sotva patrný setřelý reliéf postavy, což by hypoteticky řadilo přerovský exemplář k typu *Athéna Alkidemos*.

Na katastrálním území města Přerova jde vedle Horního náměstí o další doklad existence osídlení z mladší doby železné (Kohoutek 2001). Sídlištní aktivity z doby laténské byly na levém břehu řeky Bečvy povrchovými sběry doloženy nejbližší v přerovské místní části Kozlovice a na katastru obce Sušice u Přerova, na pravém pak na katastrech přerovských místních částí Dluhovice a Předmostí (Schenk 2001b; Schenk, Gibala 2021).

Literatura

- Jašková, M. 1970:** Archeologické nálezy z Přerova. In: L. Hosák, J. Dostál (eds.): *Dějiny města Přerova. I. díl*. Přerov: Měst. NV, 115–126.
- Kohoutek, J. 2001:** Přerov (okr. Přerov). *Přehled výzkumů* 42, 180.
- Schenk, Z. 2001a:** Přerov (okr. Přerov). *Přehled výzkumů* 42, 180.
- Schenk, Z. 2001b:** Přerov (k. ú. Předmostí, okr. Přerov). *Přehled výzkumů* 42, 180–181.
- Schenk, Z. 2021:** Přerov (okr. Přerov). *Přehled výzkumů* 62(1), 201.
- Schenk, Z., Gibala, B. 2021:** Sušice (k. ú. Sušice u Přerova, okr. Přerov). *Přehled výzkumů* 62(1), 282–283.



Obr. 17. Přerov. Osmina keltského statéru. Foto Z. Schenk.

Fig. 17. Přerov. The Celtic 1/8-stater. Photo by Z. Schenk.

Summary

The Celtic 1/8-stater (Fig. 17) was found in 2021 during a rescue excavation in Přerov – Dvořákova Street (Přerov District), in a place where a La Tène period settlement had already been documented before.

Zdeněk Schenk, Miroslav Komínek