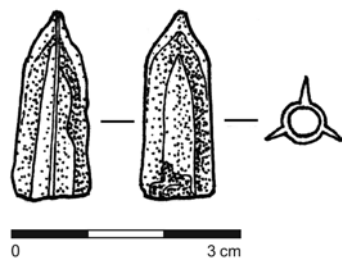


2002, 373). Nově pak bylo na této lokalitě archeologicky doloženo halštatské osídlení během rozsáhlého záchraného výzkumu Archeologického centra Olomouc, p. o., v souvislosti s výstavbou trasy Dálnice D1, stavby 0136 Říkovice–Přerov (Hadrava 2019).

## Literatura

- Fojtík, A., Novák, M., Popelka, M. 2020: Polkovice (okr. Přerov). *Přehled výzkumů* 61(1), 202–203.
- Hadrava, V. 2019: Přerov (k. ú. Předmostí, okr. Přerov). *Přehled výzkumů* 60(1), 240–241.
- Hlava, M. 2003: Nové halštatské nálezy z Hradiska u Křenovic (okr. Přerov). *Pravěk Nová řada* 12/2002, 121–132.
- Klápa, O. 2016: „Skýtské“ nálezy na Moravě. Rkp. bakalářské práce. Slezská univerzita. Filozoficko-přírodovědecká fakulta. Ústav archeologie. Uloženo: Univerzitní knihovna Slezské univerzity.
- Kozubová, A. 2013: *Pohrebiská vekerzugskej kultúry v Chotíne na juhozápadnom Slovensku. Vyhodnotenie*. Dissertationes Archaeologicae Bratislavenses 1. Bratislava: Univerzita Komenského v Bratislave.
- Schenk, Z. 1998: Nové povrchové sběry na území Přerova a jeho okolí. *Pravěk Nová řada* 8/1998, 227–239.
- Schenk, Z. 2002: Předmostí dosud nezkoumané. *Pravěk Nová řada* 11/2001, 371–379.
- Schenk, Z., Smíšek, K. 2021: Přerov (k. ú. Kozlovice u Přerova, okr. Přerov). *Přehled výzkumů* 62(1), 279.



Obr. 15. Přerov – Předmostí. Bronzová šípka. Kresba P. Holcová.  
Fig. 15. Přerov – Předmostí. Bronze arrowhead. Drawing by P. Holcová.

## Summary

A bronze arrowhead (Fig. 15) dated to the Ha D2–D3 horizon of the Early Iron Age was found in 2016 during a metal detector survey in Předmostí – “Malé Předmostí” field (Přerov District).

Zdeněk Schenk

## Přerov (okr. Přerov)

### „Od Pastvisek“, parc. č. 5466/64.

Doba laténská. Ojedinelý artefakt. Průzkum detektorem kovu.

Uložení nálezu: Muzeum Komenského v Přerově, p. o.

**Lokalizace: nepublikováno z důvodu ochrany lokality**

V roce 2012 nalezl spolupracovník Muzea Komenského v Přerově Z. Drábek během preventivní detektorové prospekce při jihovýchodním okraji města Přerova bronzový kruh s nálitky z doby laténské. Místo nálezu se nachází v poloze „Od Pastvisek“. Jde o svah klesající od vrcholu táhlé terénní vlny směrem severním. Nadmořská výška polohy je 228 m. Soliterní artefakt byl nalezen poblíž sídliště z doby římské v trati „V Černém“,

kde byly rovněž doloženy sporadické stopy staršího laténské osídlení (Schenk 1999, 228; 2021). Lokalita je situována při jihozápadním ústí Moravské brány. Drobný předmět ve tvaru kruhu o průměru 22 mm má hmotnost 3,11 g. Bronzový kroužek je na vnějším obvodu opatřen celkem 20 miniaturními za sebou na husto kladenými protáhlými vývalky, jejichž tělo je odděleno od kulovitého zakončení krčkem zvýrazněným žlábkem. Pripomínají tak schematické ztvárnění lidských postav či falických symbolů. Na bočních stranách kruhu je kolmo rozmístěno dalších šest a osm vývalků, mezi kterými jsou patrné větší mezery (obr. 16).

V rámci relativní chronologie laténské kultury jsou tyto předměty charakteristické pro mladší dobu laténskou (LT C2–D1). Výskyt bronzových kroužků s nálitky je na moravských lokalitách s dokladem laténské osídlení poměrně běžný. Z hlediska interpretace původního účelu tohoto typu nalezených předmětů se lze v současnosti setkat s názory od praktického až po symbolické využití ve formě amuletu (Dębiec, Karwowski 2014, 673; Hlava 2015, 271).

Nálezy kruhů s kuličkovitými nálitky různých typů jsou v současné době vzhledem k rozšíření a intenzitě používání detektoru kovů známy z více laténských lokalit v Čechách a na Moravě (Goláňová et al. 2020, 32, Fig. 5: 9, 15). Přerovský exemplář se v rámci typologie kroužků s nálitky nejvíce blíží typu IIC (Dębiec, Karwowski 2014, 670, Fig. 2: 21, 22).

Ze středních Čech pochází několik kusů těchto „amuletů“ například z centrálního laténské sídliště Žehuň, odkud byly exempláře přiřazeny k typu IIC (Danielisová et al. 2018, 145, Fig. 13: 180).

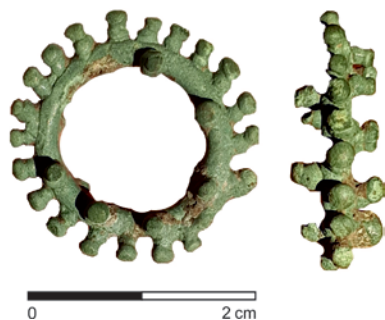
Na Přerovsku byly nálezy bronzových kroužků s nálitky zaznamenány na hradisku „Obírka“ nad obcí Loučka v Moravské bráně (Čižmář, Salaš 2009, 67, obr. 7: 10), v trati „Malé Předmostí“ na katastru Předmostí u Přerova (Schenk, Komínek 2021), a dále také na lokalitě „Ostrov“ na katastru obce Polkovice, či v poloze „Pod Gervízem“ u Měrovic v jihozápadní části Přerovska (Čižmář et al. 2008, 127–128; obr. 4: 20; Čižmář et al. 2013, 300–301, obr. 5: 11, 12). K přerovskému exempláři z lokality „Od Pastvisek“ se nejvíce blíží drobný bronzový kruh se subtilními protáhlými nálitky z laténské sídliště v poloze „Babiny“ na katastru obce Kojetín (nepublikováno).

Na území sousedního Prostějovska jsou kruhy s nálitky početně zastoupeny například v laténské depotu z Ptení (Čižmář 2002; Hlava 2015), či z areálu oppida Staré Hradisko (Dębiec, Karwowski 2014; 2016). Nechybí rovněž mezi kovovými nálezy ze známé lokality Němčice (k. ú. Víceměřice; Čižmář, Kolníková 2006, 264, obr. 2: 13, 14).

## Literatura

- Čižmář, M. 2002: Laténský depot ze Ptení. K poznání kontaktů našeho území s jihem. *Památky archeologické* XCIII(2), 194–225.
- Čižmář, M., Čižmářová, J., Kejzlar, M., Kolníková, E. 2008: Detektorová prospekce lokalit z doby laténské na Moravě. *Přehled výzkumů* 49, 125–131.
- Čižmář, M., Čižmářová, J., Kejzlar, M., Kolníková, E. 2013: Detektorová prospekce archeologických lokalit na Moravě v roce 2011. *Přehled výzkumů* 54(2), 298–303.
- Čižmář, M., Kolníková, E. 2006: Němčice – obchodní a industriální centrum doby laténské na Moravě. *Archeologické rozhledy* LVIII(2), 261–283.
- Čižmář, M., Salaš, M. 2009: Nové hradiště v Moravské bráně. *Archeologické rozhledy* LXI(1), 63–76.
- Danielisová, A., Kysela, J., Mangel, T., Kyselý, R., Militký, J. 2018: Iron Age site in Žehuň, Central Bohemia. An open settlement with central functions. *Památky archeologické* CIX, 127–178.

- Dębiec, M., Karwowski, M. 2014:** Celtic Knotenringe from Staré Hradisko. In: J. Čížmářová, N. Venclová, G. Březinová (eds.): *Moravské křižovatky. Střední Podunají mezi pravěkem a historií*. Brno: Moravské zemské muzeum, 667–680.
- Dębiec, M., Karwowski, M. 2016:** A Typological Study of the La Tène Knotenringe in the Territory of the Boii. In: M. Karwowski, C. Ramsel (eds.): *Boii – Taurisci. Proceedings of the International Seminar, Oberleis-Klement, June 14th–15th 2012*. Mitteilungen der Prähistorischen Kommission 85. Wien: Österreichische Akademie der Wissenschaften, 115–146.
- Goláňová, P., Komoróczy, B., Kmošek, M., Kolníková, E., Vlach, M., Zelíková, M. 2020:** New metal and glass finds from the Late Iron Age in South Moravia (CZ). The contribution of citizen science to knowledge of the La Tène settlement structure in the Břeclav Region. *Přehled výzkumů* 61(2), 9–41. Dostupné také z: [http://pv.arub.avcr.cz/61\\_2\\_01.pdf](http://pv.arub.avcr.cz/61_2_01.pdf).
- Hlava, M. 2015:** Laténský depot z Ptení (okr. Prostějov): nová fakta. *Památky archeologické* CVI, 247–290.
- Schenk, Z. 1999:** Nové povrchové sběry na území Přerova a jeho okolí. *Pravěk* Nová řada 8/1998, 227–239.
- Schenk, Z. 2021:** Přerov (okr. Přerov). *Přehled výzkumů* 62(1), 280–281.
- Schenk, Z., Komínek, M. 2021:** Přerov (k. ú. Předmostí, okr. Přerov). *Přehled výzkumů* 62(1), 279–280.



**Obr. 16.** Přerov. Bronzový kroužek s kulíčkovitými vývalky – „amulet“. Foto Z. Schenk.

**Fig. 16.** Přerov. Bronze knobbed ring (Knotenring) – „amulet“. Photo by Z. Schenk.

## Summary

A bronze knobbed ring (Knotenring) – “amulet” – was found in 2012 during a metal detector survey in Přerov – “Od Pastvisek” field (Přerov District). The find can be dated to the La Tène period, stage LT C–D (Fig. 16).

Zdeněk Schenk

## Přerov (okr. Přerov)

### Ul. Dvořákova; nemocnice, parc. č. 2559/1.

Doba laténská. Sídliště, ojedinělý artefakt. Průzkum detektorem kovu. Záchraný výzkum. Uložení nálezu: Muzeum Komenského v Přerově, p. o.

**Lokalizace:** WGS-84 – 49.4578050N, 17.4749869E

V jarních měsících roku 2021 realizovali pracovníci Muzea Komenského v Přerově, p. o., druhou, závěrečnou etapu záchraného archeologického výzkumu na ploše nově budovaného parkoviště v severovýchodní části areálu přerovské nemocnice. Areál nemocnice se nachází na levém břehu řeky Bečvy při východním okraji městské zástavby, na parcele č. 2559/1. Jde o mimořádně exponovanou lokalitu situovanou na staré říční tzv. Radslavické

terase, která o několik metrů nápadně převyšuje prostor říční nivy. Nadmořská výška polohy se pohybuje okolo 220 m.

První archeologické nálezy na lokalitě byly zaznamenány v souvislosti s výstavbou nemocnice v roce 1937, kdy byla nalezena raně středověká nádoba a kostěná brusle. V letech 1964–1965 došlo při úpravě teras v zahrádkářské kolonii pod nemocnicí „Za Kapličkou“ k nálezům zlomků keramiky ze starší doby železné a raného středověku (Jašková 1970, 121–122, Schenk 2001a). V závěru roku 2020 proběhla první etapa záchraného archeologického výzkumu v místě budoucího parkoviště před budovou interny, kde byla odkryta část neolitického sídliště z mladšího stupně kultury s lineární keramikou (Schenk 2021, 201).

V roce 2021 se podařilo zachytit rovněž doklady osídlení ze starší a mladší doby železné. Jednalo se zejména o zlomky keramiky pocházející z úrovně kulturní vrstvy, která nasedala na podloží tvořené písčito-jílovitými sedimenty světle žlutohnědého zabarvení. Starší halštatské osídlení bylo v rámci předmětné plochy výzkumu zastoupeno spíše sporadicky. V nálezo-ovém souboru převažují zlomky na kruhu točené tuhové keramiky z doby laténské. V průběhu výzkumu byla prováděna prospekce za pomoci detektoru kovů, během níž se podařilo zachránit torzo lučičku bronzové spony a drobnou keltskou zlatou minci. V případě nalezeného exempláře mince jde o 1/8 statéru (obr. 17). Průměr činí 8 mm, hmotnost je 0,730 g. Povrch mince je značně ohlazený, což znesnadňuje její přesné určení. Avers je konvexní a je na něm patrný nepravidelně oválný větší nevýrazný hrbol doprovázený minimálně jedním menším. Na mírně konkávním reversu je ve střední části sotva patrný setřelý reliéf postavy, což by hypoteticky řadilo přerovský exemplář k typu *Athéna Alkidemos*.

Na katastrálním území města Přerova jde vedle Horního náměstí o další doklad existence osídlení z mladší doby železné (Kohoutek 2001). Sídlištní aktivity z doby laténské byly na levém břehu řeky Bečvy povrchovými sběry doloženy nejbližší v přerovské místní části Kozlovice a na katastru obce Sušice u Přerova, na pravém pak na katastrech přerovských místních částí Dluhovice a Předmostí (Schenk 2001b; Schenk, Gibala 2021).

## Literatura

- Jašková, M. 1970:** Archeologické nálezy z Přerova. In: L. Hosák, J. Dostál (eds.): *Dějiny města Přerova. I. díl*. Přerov: Měst. NV, 115–126.
- Kohoutek, J. 2001:** Přerov (okr. Přerov). *Přehled výzkumů* 42, 180.
- Schenk, Z. 2001a:** Přerov (okr. Přerov). *Přehled výzkumů* 42, 180.
- Schenk, Z. 2001b:** Přerov (k. ú. Předmostí, okr. Přerov). *Přehled výzkumů* 42, 180–181.
- Schenk, Z. 2021:** Přerov (okr. Přerov). *Přehled výzkumů* 62(1), 201.
- Schenk, Z., Gibala, B. 2021:** Sušice (k. ú. Sušice u Přerova, okr. Přerov). *Přehled výzkumů* 62(1), 282–283.



**Obr. 17.** Přerov. Osmina keltského statéru. Foto Z. Schenk.

**Fig. 17.** Přerov. The Celtic 1/8-stater. Photo by Z. Schenk.

## Summary

The Celtic 1/8-stater (Fig. 17) was found in 2021 during a rescue excavation in Přerov – Dvořákova Street (Přerov District), in a place where a La Tène period settlement had already been documented before.

Zdeněk Schenk, Miroslav Komínek