



Obr. 14. Přerov – Předmostí. Torzo bronzového náramku. Foto Z. Schenk, kresba P. Holcová.

Fig. 14. Přerov – Předmostí. Fragment of the bronze bracelet. Photo Z. Schenk, drawing by P. Holcová.

v 90. letech 20. století. Osídlení se koncentrovalo především poblíž hrany říční terasy. Vedle nálezů fragmentů laténské keramiky z orbou narušených výplní sídlištních objektů pochází z lokality zlomky dvou skleněných náramků a torzo železné spony (Schenk 1999; 2001; 2002, 373, obr. 3). V roce 2016 bylo v rámci preventivní detektorové prospekce na lokalitě zachráněno torzo keltského bronzového kroužku s kuličkovitými nálitky (Schenk, Komínek 2021).

V souvislosti s výstavbou trasy Dálnice D1, stavby 0136 Říkovice–Přerov, kde v letech 2018–2021 probíhal záchranný archeologický výzkum Archeologického centra Olomouc, byla odkryta část laténského sídliště a rovněž doloženy sporadické stopy keltských funerálních aktivit (Hadrava 2018; 2019; Kalábek 2019, 241; Tajer 2021).

Literatura

- Čižmář, M. 1975: Relativní chronologie keltských pohřebišť na Moravě. *Památky archeologické* LXVI(2), 417–437.
- Čižmářová, J. 2017: *Keltská pohřebiště na Moravě. Okresy Hodonín, Kroměříž, Olomouc, Opava, Prostějov, Přerov, Uherské Hradiště a Zlín*. Brno: Moravské zemské muzeum.
- Hadrava, V. 2018: Prozatímní stav poznání laténského osídlení v trati „Malé Předmostí“ (okr. Přerov). In: M. Kršková, J. Peška (eds.): *Ročenka 2017*. Olomouc: Archeologické centrum v Olomouci, 120–128.
- Hadrava, V. 2019: Přerov (k. ú. Předmostí, okr. Přerov). *Přehled výzkumů* 60(1), 240–241.
- Kalábek, M. 2019: Přerov (k. ú. Předmostí, okr. Přerov). *Přehled výzkumů* 60(1), 241.
- Schenk, Z. 1999: Přerov II – Předmostí (okr. Přerov). *Přehled výzkumů* 39 (1995–1996), 351.

Schenk, Z. 2001: Přerov (k. ú. Předmostí, okr. Přerov). *Přehled výzkumů* 42, 180–181.

Schenk, Z. 2002: Předmostí dosud nezkoumané. *Pravěk Nová řada* 11/2001, 371–379.

Schenk, Z., Komínek, M. 2021: Přerov (k. ú. Předmostí, okr. Přerov). *Přehled výzkumů* 62(1), 279–280.

Tajer, A. 2021: Přerov (k. ú. Předmostí, okr. Přerov). *Přehled výzkumů* 62(1), 280.

Summary

In 2014, a fragment of a La Tène decorated bracelet (Fig. 14) was found during a metal detector survey in Předmostí near Přerov – “Díly” field (Přerov District). The bracelet can be dated to the LT B1 level.

Zdeněk Schenk, Zbyněk Brázda

Přerov (k. ú. Předmostí, okr. Přerov) „Malé Předmostí“, parc. č. 633/56.

Doba halštatská. Ojedinelý artefakt. Průzkum detektorem kovu. Uložení nálezu: Muzeum Komenského v Přerově, p. o.

Lokalizace: WGS-84 – 49.4677378N, 17.4270308E

V roce 2016 nalezl archeolog Muzea Komenského v Přerově, p. o., během preventivní detektorové prospekce v trati „Malé Předmostí“ na katastru Předmostí bronzovou šipku z pozdní doby halštatské (obr. 15). Místo nálezů se nachází na severním okraji parcely č. 633/56, poblíž komunikace vedoucí z Přerova II – Předmostí do obce Rokytnice. Jedná se o strategickou polohu v místě staré říční terasy na pravobřežní straně řeky Bečvy při jihozápadním ústí Moravské brány. Nadmořská výška zarovnaného povrchu se zde pohybuje okolo 224 m.

Bronzová trojhrbitá šipka má mezi jednotlivými břity rovnou bázi, přičemž tulejka se nachází uvnitř hrotu. Dva ze tří břitů jsou směrem ke špičce hrotu mírně prohnuty. Celková délka projektilu je 24 mm, maximální šířka mezi břity činí 9,2 mm. Průměr tulejky je 5 mm a váha šipky činí 2,35 g. Povrch předmětu je pokryt zelenou patinou, přičemž místy jsou patrné korozní produkty oxidů železa, které mohly vzniknout v důsledku dlouhodobého kontaktu bronzového hrotu s železným předmětem.

Trojhrbitý hrot s vnitřní tulejkou z Předmostí lze přiřadit k typu I 2b dle členění A. Kozubové (2013). Z chronologického hlediska spadá do II. (mladšího) horizontu výskytu obdobných nálezů východního typu, fáze Ha D2–D3 (Klápa 2016, 97).

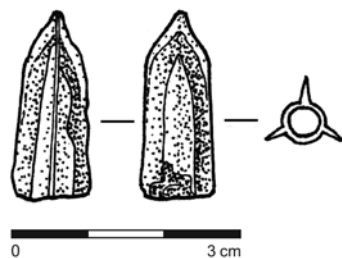
Jedná se o první známý případ tohoto specifického typu nálezů z katastrálního území Předmostí. Obdobný nejbližší nález trojhrbitého hrotu pochází z polykulturní archeologické lokality situované na levobřeží řeky Bečvy v poloze „Nad Lukami“ na katastru přerovské místní části Kozlovice u Přerova (Schenk, Smíšek 2021). Vzájemná vzdálenost obou poloh je přibližně 4,9 km. Oba nálezy reprezentují prozatím sporadické doklady aktivit tzv. nomádků kultur doby halštatské během 2. poloviny 6. století až 1. poloviny 5. století př. Kr. při jižním ústí bečevské části Moravské brány. Mnohem intenzivnější výskyt soudobých nálezů hrotů různých typů pochází z jihozápadního okraje přerovského regionu, z lokalit „Hradisko“ u Křenovic a polohy „Ostrov“ na katastru obce Polkovice (Hlava 2003; Fojtik et al. 2020).

Doklady osídlení lokality „Malé Předmostí“ v době bronzové a starší době železné byly prokázány již dříve výsledky povrchových sběrů realizovaných v 90. letech 20. století (Schenk 1998, 251;

2002, 373). Nově pak bylo na této lokalitě archeologicky doloženo halštatské osídlení během rozsáhlého záchraného výzkumu Archeologického centra Olomouc, p. o., v souvislosti s výstavbou trasy Dálnice D1, stavby 0136 Říkovice–Přerov (Hadrava 2019).

Literatura

- Fojtík, A., Novák, M., Popelka, M. 2020: Polkovice (okr. Přerov). *Přehled výzkumů* 61(1), 202–203.
- Hadrava, V. 2019: Přerov (k. ú. Předmostí, okr. Přerov). *Přehled výzkumů* 60(1), 240–241.
- Hlava, M. 2003: Nové halštatské nálezy z Hradiska u Křenovic (okr. Přerov). *Pravěk Nová řada* 12/2002, 121–132.
- Klápa, O. 2016: „Skýtské“ nálezy na Moravě. Rkp. bakalářské práce. Slezská univerzita. Filozoficko-přírodovědecká fakulta. Ústav archeologie. Uloženo: Univerzitní knihovna Slezské univerzity.
- Kozubová, A. 2013: *Pohrebiská vekerzugskej kultúry v Chotíne na juhozápadnom Slovensku. Vyhodnotenie*. Dissertationes Archaeologicae Bratislavenses 1. Bratislava: Univerzita Komenského v Bratislave.
- Schenk, Z. 1998: Nové povrchové sběry na území Přerova a jeho okolí. *Pravěk Nová řada* 8/1998, 227–239.
- Schenk, Z. 2002: Předmostí dosud nezkoumané. *Pravěk Nová řada* 11/2001, 371–379.
- Schenk, Z., Smíšek, K. 2021: Přerov (k. ú. Kozlovice u Přerova, okr. Přerov). *Přehled výzkumů* 62(1), 279.



Obr. 15. Přerov – Předmostí. Bronzová šípka. Kresba P. Holcová.
Fig. 15. Přerov – Předmostí. Bronze arrowhead. Drawing by P. Holcová.

Summary

A bronze arrowhead (Fig. 15) dated to the Ha D2–D3 horizon of the Early Iron Age was found in 2016 during a metal detector survey in Předmostí – “Malé Předmostí” field (Přerov District).

Zdeněk Schenk

Přerov (okr. Přerov)

„Od Pastvisek“, parc. č. 5466/64.

Doba laténská. Ojedinelý artefakt. Průzkum detektorem kovu.

Uložení nálezu: Muzeum Komenského v Přerově, p. o.

Lokalizace: nepublikováno z důvodu ochrany lokality

V roce 2012 nalezl spolupracovník Muzea Komenského v Přerově Z. Drábek během preventivní detektorové prospekce při jihovýchodním okraji města Přerova bronzový kruh s nálitky z doby laténské. Místo nálezu se nachází v poloze „Od Pastvisek“. Jde o svah klesající od vrcholu táhlé terénní vlny směrem severním. Nadmořská výška polohy je 228 m. Soliterní artefakt byl nalezen poblíž sídliště z doby římské v trati „V Černém“,

kde byly rovněž doloženy sporadické stopy staršího laténského osídlení (Schenk 1999, 228; 2021). Lokalita je situována při jihozápadním ústí Moravské brány. Drobný předmět ve tvaru kruhu o průměru 22 mm má hmotnost 3,11 g. Bronzový kroužek je na vnějším obvodu opatřen celkem 20 miniaturními za sebou na husto kladenými protáhlými vývalky, jejichž tělo je odděleno od kulovitého zakončení krčkem zvýrazněným žlábkem. Připomínají tak schematické ztvárnění lidských postav či falických symbolů. Na bočních stranách kruhu je kolmo rozmístěno dalších šest a osm vývalků, mezi kterými jsou patrné větší mezery (obr. 16).

V rámci relativní chronologie laténské kultury jsou tyto předměty charakteristické pro mladší dobu laténskou (LT C2–D1). Výskyt bronzových kroužků s nálitky je na moravských lokalitách s dokladem laténského osídlení poměrně běžný. Z hlediska interpretace původního účelu tohoto typu nalezených předmětů se lze v současnosti setkat s názory od praktického až po symbolické využití ve formě amuletu (Dębiec, Karwowski 2014, 673; Hlava 2015, 271).

Nálezy kruhů s kuličkovitými nálitky různých typů jsou v současné době vzhledem k rozšíření a intenzitě používání detektoru kovů známy z více laténských lokalit v Čechách a na Moravě (Goláňová et al. 2020, 32, Fig. 5: 9, 15). Přerovský exemplář se v rámci typologie kroužků s nálitky nejvíce blíží typu IIC (Dębiec, Karwowski 2014, 670, Fig. 2: 21, 22).

Ze středních Čech pochází několik kusů těchto „amuletů“ například z centrálního laténského sídliště Žehuň, odkud byly exempláře přiřazeny k typu IIC (Danielisová et al. 2018, 145, Fig. 13: 180).

Na Přerovsku byly nálezy bronzových kroužků s nálitky znamenány na hradisku „Obírka“ nad obcí Loučka v Moravské bráně (Čižmář, Salaš 2009, 67, obr. 7: 10), v trati „Malé Předmostí“ na katastru Předmostí u Přerova (Schenk, Komínek 2021), a dále také na lokalitě „Ostrov“ na katastru obce Polkovice, či v poloze „Pod Gervízem“ u Měrovic v jihozápadní části Přerovska (Čižmář et al. 2008, 127–128; obr. 4: 20; Čižmář et al. 2013, 300–301, obr. 5: 11, 12). K přerovskému exempláři z lokality „Od Pastvisek“ se nejvíce blíží drobný bronzový kruh se subtilními protáhlými nálitky z laténského sídliště v poloze „Babiny“ na katastru obce Kojetín (nepublikováno).

Na území sousedního Prostějovska jsou kruhy s nálitky početně zastoupeny například v laténském depotu z Ptení (Čižmář 2002; Hlava 2015), či z areálu oppida Staré Hradisko (Dębiec, Karwowski 2014; 2016). Nechybí rovněž mezi kovovými nálezy ze známé lokality Němčice (k. ú. Víceměřice; Čižmář, Kolníková 2006, 264, obr. 2: 13, 14).

Literatura

- Čižmář, M. 2002: Laténský depot ze Ptení. K poznání kontaktů našeho území s jihem. *Památky archeologické* XCIII(2), 194–225.
- Čižmář, M., Čižmářová, J., Kejzlar, M., Kolníková, E. 2008: Detektorová prospekce lokalit z doby laténské na Moravě. *Přehled výzkumů* 49, 125–131.
- Čižmář, M., Čižmářová, J., Kejzlar, M., Kolníková, E. 2013: Detektorová prospekce archeologických lokalit na Moravě v roce 2011. *Přehled výzkumů* 54(2), 298–303.
- Čižmář, M., Kolníková, E. 2006: Němčice – obchodní a industriální centrum doby laténské na Moravě. *Archeologické rozhledy* LVIII(2), 261–283.
- Čižmář, M., Salaš, M. 2009: Nové hradiště v Moravské bráně. *Archeologické rozhledy* LXI(1), 63–76.
- Danielisová, A., Kysela, J., Mangel, T., Kyselý, R., Militký, J. 2018: Iron Age site in Žehuň, Central Bohemia. An open settlement with central functions. *Památky archeologické* CIX, 127–178.