

**Wankel, H. 1868:** *Schreiben an Herrn Hofrat und Prof. Hyrtl.*

Sitzungsberichte der mathematisch-naturwissenschaftliche Classe der Kaiserlichen Akademie der Wissenschaften, Band 58, Abteilung 1, 7–10.

**Wankel, H. 1882:** *Bilder aus der Mährischen Schweiz und ihrer*

*Vergangenheit.* Wien: Adolf Holzhausen Verlag.

## Summary

In 2021, trenches No. 3–6 containing Hallstatt period sediments were examined in the Entrance Hall of the Býčí skála Cave, Habrůvka (Blansko District). The upper layers of the extended trench No. 3 were intact Hallstatt period layers in the form of sandy alluvial sediments after flooding (Wankel A). In trench No. 4, the SE profile was documented, where a bifurcated in-situ Hallstatt period layer with evidence of a sandy alluvial layer was newly recorded (Wankel C–D). In trench No. 5 (Fig. 7), Wankel's so-called large cremation ground (Wankel D) was found in situ with luxury finds above it. In trench No. 6 (Fig. 8), the slope to the Lower Entrance, Wankel's so-called pavement (Wankel D) and sandy alluvial sediments were documented at the pillar (Wankel A).

Martin Golec, Zuzana Golec Mírová, Lukáš Kučera, Radim Kratochvíl, Marek Novák, David Hons, David Vaněček, Jiří Šneberger, Katarína Javorčíková, Vladimír Havelka

## Hnojice (okr. Olomouc)

### „Hnojické náplatky“

Střední doba laténská (LT B–C1). Místo sběru. Povrchový sběr. Průzkum. Uložení nálezu: Vlastivědné muzeum v Olomouci.

**Lokalizace:** WGS-84 – 49.7055336N, 17.2303839E

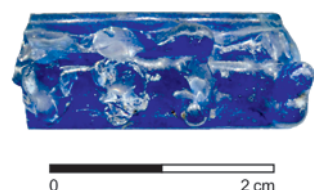
V roce 2021 našel M. Zahradníček v poloze „Hnojické náplatky“ zlomek okraje situly a fragment skleněného náramku (obr. 9). Ovalený okraj nádoby je vyroben z tuhé hlíny a lze jej obecněji zařadit do stupňů LT B–C. Druhý nálezu představuje část skleněného náramku z modrého skla. Na vnější straně se nachází několik skupin bradavkovitých pupíků. Dochované rozměry činí: šířka 9 mm a max. délka 24 mm (obr. 9). Jde o náramek skupiny Haevernick 14, který můžeme zařadit do stupně LT C1 (srov. Venclová 2016, 53–54; Čižmářová 2021, 232, 238–239). Oba prezentované nálezy doplňují dosud nepočtený laténský materiál z této lokality (srov. Hlubek 2020).

## Literatura

**Čižmářová, H. 2021:** Současný stav poznání skleněného šperku doby laténské na Moravě. *Archeologické rozhledy* LXXIII(2), 228–258.

**Hlubek, L. 2020:** Hnojice (okr. Olomouc). *Přehled výzkumů* 60(1), 196.

**Venclová, N. 2016:** *Němčice and Staré Hradištko. Iron Age glass and glass-working in Central Europe.* Praha: Archeologický ústav AV ČR Praha, v. v. i.



**Obr. 9.** Hnojice. Zlomek skleněného náramku. Foto L. Hlubek.

**Fig. 9.** Hnojice. Fragment of a glass bracelet. Photo by L. Hlubek.

## Summary

During a surface survey in Hnojice (Olomouc District), M. Zahradníček found a fragment of a La Tène situla-shaped vessel and a fragment of a glass bracelet made of blue glass (Fig. 9). We can attribute the glass bracelet to the Haevernick 14 group, which can be dated to the LT C1 level.

Lukáš Hlubek

## Hradčany (k. ú. Hradčany u Tišnova, okr. Brno-venkov)

### „Plachetka“, parc. č. 1143.

Doba halštatská. Sídliště. Vertikální řez. Záchranný výzkum.

Uložení nálezu: Ústav archeologické památkové péče Brno, v. v. i.

**Lokalizace:** S-JTSK – -607657.42, -1145133.49; -607659.88, -1145146.35

V únoru roku 2021 uskutečnili pracovníci Ústavu archeologické památkové péče Brno, v. v. i., záchranný archeologický výzkum na pozemku parc. č. 1143 v polní trati „Plachetka“ v souvislosti s výstavbou nového zemního kabelového vedení nízkého napětí. Rýha vedená po západní straně uvedeného pozemku porušila svrchní partie čtyř zahloubených sídlištních objektů, které nepochybně představují severovýchodní pokračování známé polykulturní lokality (srov. Doležel 1985, 86; 1989). Nepočtený materiál, získaný vzorkováním jejich profilů, umožňuje datovat jeden z nich nejspíše do doby halštatské a další dva alespoň rámcově do pravěku. Poslední objekt kvůli absenci nálezů nelze přesněji časově zařadit.

## Literatura

**Doležel, J. 1985:** Pravěké a raně středověké osídlení Tišnovska – předběžné výsledky povrchového průzkumu v letech 1979–1983 (okr. Blansko, Brno-venkov). *Přehled výzkumů* 1983, 85–89.

**Doležel, J. 1989:** Velatické a horákovské sídliště v Hradčanech (okr. Tišnov, okr. Brno-venkov). *Přehled výzkumů* 1986, 39–40.

## Summary

In February 2021, a rescue excavation was conducted in Hradčany – “Plachetka” field (Brno-Country District) on plot No. 1143. The groove running along the western side of the mentioned plot disturbed a total of four subsurface settlement features, one of which can be dated based on the material acquired most likely to the Hallstatt period and another two at least tentatively to prehistory.

Michal Přichystal

## Hrdibořice (okr. Prostějov)

### Intravilán obce – náves, parc. č. 314.

Doba laténská. Sídliště. Skupina/síť sond. Záchranný výzkum.

Uložení nálezu: Muzeum a galerie v Prostějově, p. o., inv. č. 320.636–320.644.

**Lokalizace:** S-JTSK – -550507.55, -1133852.87

V měsících dubna a květnu 2021 byly realizovány zemní práce související s pokládkou optických kabelů internetové sítě společnosti INFOS ART v obci Hrdibořice, okr. Prostějov (AMČR 2021). Navzdory skutečnosti, že parametry potřebných liniových výkopů lze z pohledu archeologie označit spíše za „mikrosondáž“, přineslo jejich sledování cenné poznatky k historii této středomoravské

obce. Mimo intenzivnější doklady lidských aktivit v období středověku a novověku byl před domem č. p. 29 zachycen větší sídlištní objekt, patrně zemnice, s keramikou doby laténské – tento dokládá existenci dosud neregistrované osady historických Keltů.

## Literatura

AMČR: Záznam M-202103117 [cit. 2022-05-02]. Archeologická mapa České republiky.

## Summary

During the installation of optic cables for the Internet network in Hrdibořice (Prostějov District), a larger settlement feature, probably a sunken hut, with La Tène pottery was found in the village square (in front of house No. 29) – this proves the existence of a hitherto unregistered Celtic settlement.

Pavel Fojtík

## Ježkovice (k. ú. Ježkovice na Moravě, okr. Vyškov) „Černov“

Časná doba laténská (LT A), mladší a pozdní doba laténská (LT C2–D). Hradiště. Průzkum detektorem kovu. Uložení nálezu: Moravské zemské muzeum.

**Lokalizace: WGS-84 – 49.3022361N, 16.8673911E**

Na základě množících se zpráv o aktivitách ilegálních hledačů s detektory na lokalitě byla na jaře roku 2021 provedena preventivní detektorová prospekce. Po přelomu milénia byla celá plocha hradišťa intenzivněji opakovaně prohledávána v rámci preventivních detektorových průzkumů pod vedením M. Čižmáře, při nichž bylo nalezeno několik dalších železných depotů a desítky dalších artefaktů řazených většinou do doby laténské. V posledních cca 10 letech však žádné organizované akce prováděny nebyly. Cílem prospekce bylo zjistit aktuální stav rabované lokality a potenciál s využitím nových detektorů, které od dob předcházejících prospekci prodělaly výrazný technologický posun.

Preventivní detektorová prospekce v roce 2021 probíhala jak v prostoru vlastní opevněné akropole, tak i v areálu severovýchodně položeného předhradí. Celkem se podařilo získat více než 30 kovových artefaktů, z nichž většina byla recentního stáří, případně je nebylo možné blíže časově a mnohdy ani funkčně zařadit. Některé však stojí za bližší zhodnocení.

Jde především o železný fragment subtilní podkovy o délce 5 cm, na němž se dochovaly otvory pro hřeby (obr. 10). Podkovy se na území České republiky vyskytují obecně až od 2.–1. století př. Kr. (na oppidech Závist, Hrazany, Stradonice; Waldhauser 2004, 109), ačkoli existují i starší exempláře. Nejstarší známou podkovou je kus z Dolních Břežan 4, zachycený v rozměrné polozemnici společně s dalšími časně laténskými předměty (sekáče, faléry, spony, skleněné korálky s očky, jantar; Motyková 1986; 1994; Waldhauser 2004, 196). Rozměrově odpovídá kusu nalezenému na ježkovickém hradišti, je tedy pravděpodobné, že i exemplář nalezený při prospekci lze zařadit do LT A.

V severovýchodní části lokality byly nalezeny komponenty bronzového řetězového opasku „němčického typu“ s články se středovým vývalkem a postranními destičkami. Jedno se o několik článků, část zoomorfni zápony a dva závěsky. Tento typ opasku se vyskytuje především v Podunají s největší koncentrací na střední Moravě, což souvisí s výrobním centrem v Němčicích nad Hanou. Zde bylo kromě početných komponent těchto opasků nalezeno množství dokladů svědčících o jejich místní výrobě



**Obr. 10.** Ježkovice. Část železné podkovy z časně laténské doby. Kresba A. Krechlerová.

**Fig. 10.** Ježkovice. Part of an iron horseshoe from the Early La Tène period. Drawing by A. Krechlerová.

(Čižmář, Kolníková 2006, 264). Na základě absence článků opasků s destičkami a vývalkem na plochých pohřebišťích je těžiště jejich výskytu kladeno do stupně LT C2, ačkoli někteří autoři je uvádějí také ještě v souvislosti se stupněm LT D1 (Bujna 2011, 123; Mangel, Jošková 2019, 475; Pieta 2000, 142). Výskyt opasku z mladší doby laténské na hradišti Černov je prozatím z chronologického hlediska izolovaný, jelikož ostatní doposud evidované a datovatelné nálezy se vztahují k časně laténskému a raně středověkému období. Z nedávné doby lze zmínit taktéž ojedinělý nálezu celého opasku téhož typu z Hlubokého u Kunštátu (Čižmář, Jarůšková 2019).

## Literatura

**Bujna, J. 2011:** *Opasky ženského odevu z doby laténskéj*. Nitra: Univerzita Konštantína Filozofa.

**Čižmář, I., Jarůšková, Z. 2019:** Nález keltského řetězového opasku z Kunštátska (okr. Blansko). In: N. Beljak Pažinová, D. Repka (red.): *Sedem kruhov Jozefa Bujnu*. Studia Historica Nitriensia 23. Supplementum. Nitra: Univerzita Konštantína Filozofa, 379–393.

**Čižmář, M., Kolníková, E. 2006:** Němčice – obchodní a industriální centrum doby laténské na Moravě. *Archeologické rozhledy* LVIII(2), 261–283.

**Mangel, T., Jošková, T. 2019:** East Bohemian finds of belt segments with a central knob and side plates as evidence of interregional contacts during the La Tène period. In: N. Beljak Pažinová, D. Repka (red.): *Sedem kruhov Jozefa Bujnu*. Studia Historica Nitriensia 23. Supplementum. Nitra: Univerzita Konštantína Filozofa, 465–480.

**Motyková, K. 1986:** A settlement site from the Early La Tène Period at Dolní Břežany by Prague. In: R. Pleiner, J. Hrala, P. Charvát (eds.): *Archaeology in Bohemia 1981–1985*. Praha: Archaeological Institute of Czechoslovak Academy of Sciences, 135–142.

**Motyková, K. 1994:** Contribution à la question de l'origine du fer à cheval. *Études celtiques* 30, 149–164.

**Pieta, K. 2000:** Letènezeitlicher Burgwall und Opferplatz (?) in Trenčianske Teplice. In: J. Bouzek et al. (eds.): *Gentes, Reges und Rom: Auseinandersetzung – Anerkennung – Anpassung. Festschrift für Jaroslav Tejral zum 65. Geburtstag*. Spisy Archeologického ústavu AV ČR Brno 16. Brno: Archeologický ústav AV ČR, Brno, 129–153.

**Waldhauser, J. 2004:** *Encyklopedie Keltů v Čechách*. Praha: Libri.

## Summary

During a metal detector survey in Ježkovice – “Černov” field (Vyškov District), several metal artefacts were found. The most interesting include part of an iron horseshoe from the LT A period (Fig. 10) and further components of a bronze chain belt from the LT C2 period, which indicates activities at the hillfort even in the Late La Tène period.

Ivan Čižmář, Hana Čižmářová, Martin Golec, Zuzana Golec Mírová