

Wankel, H. 1868: *Schreiben an Herrn Hofrat und Prof. Hyrtl.*

Sitzungsberichte der mathematisch-naturwissenschaftliche Classe der Kaiserlichen Akademie der Wissenschaften, Band 58, Abteilung 1, 7–10.

Wankel, H. 1882: *Bilder aus der Mährischen Schweiz und ihrer Vergangenheit.* Wien: Adolf Holzhausen Verlag.

Summary

In 2021, trenches No. 3–6 containing Hallstatt period sediments were examined in the Entrance Hall of the Býčí skála Cave, Habrůvka (Blansko District). The upper layers of the extended trench No. 3 were intact Hallstatt period layers in the form of sandy alluvial sediments after flooding (Wankel A). In trench No. 4, the SE profile was documented, where a bifurcated in-situ Hallstatt period layer with evidence of a sandy alluvial layer was newly recorded (Wankel C–D). In trench No. 5 (Fig. 7), Wankel's so-called large cremation ground (Wankel D) was found in situ with luxury finds above it. In trench No. 6 (Fig. 8), the slope to the Lower Entrance, Wankel's so-called pavement (Wankel D) and sandy alluvial sediments were documented at the pillar (Wankel A).

Martin Golec, Zuzana Golec Mírová, Lukáš Kučera, Radim Kratochvíl, Marek Novák, David Hons, David Vaněček, Jiří Šneberger, Katarína Javorčíková, Vladimír Havelka

Hnojice (okr. Olomouc) „Hnojické náplanky“.

Střední doba laténská (LT B–C1). Místo sběru. Povrchový sběr. Průzkum. Uložení nálezu: Vlastivědné muzeum v Olomouci.

Lokalizace: WGS-84 – 49.7055336N, 17.2303839E

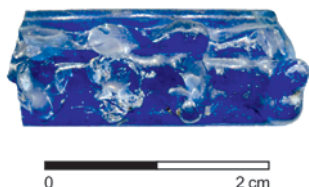
V roce 2021 našel M. Zahradníček v poloze „Hnojické náplanky“ zlomek okraje situly a fragment skleněného náramku (obr. 9). Ovalený okraj nádoby je vyroben z tuhé hlíny a lze jej obecněji zařadit do stupňů LT B–C. Druhý nálezu představuje část skleněného náramku z modrého skla. Na vnější straně se nachází několik skupin bradavkovitých pupíků. Dochované rozměry činí: šířka 9 mm a max. délka 24 mm (obr. 9). Jde o náramek skupiny Haevernick 14, který můžeme zařadit do stupně LT C1 (srov. Venclová 2016, 53–54; Čižmářová 2021, 232, 238–239). Oba prezentované nálezy doplňují dosud nepočtený laténský materiál z této lokality (srov. Hlubek 2020).

Literatura

Čižmářová, H. 2021: Současný stav poznání skleněného šperku doby laténské na Moravě. *Archeologické rozhledy* LXXIII(2), 228–258.

Hlubek, L. 2020: Hnojice (okr. Olomouc). *Přehled výzkumů* 60(1), 196.

Venclová, N. 2016: *Němčice and Staré Hradištko. Iron Age glass and glass-working in Central Europe.* Praha: Archeologický ústav AV ČR Praha, v. v. i.



Obr. 9. Hnojice. Zlomek skleněného náramku. Foto L. Hlubek.

Fig. 9. Hnojice. Fragment of a glass bracelet. Photo by L. Hlubek.

Summary

During a surface survey in Hnojice (Olomouc District), M. Zahradníček found a fragment of a La Tène situla-shaped vessel and a fragment of a glass bracelet made of blue glass (Fig. 9). We can attribute the glass bracelet to the Haevernick 14 group, which can be dated to the LT C1 level.

Lukáš Hlubek

Hradčany (k. ú. Hradčany u Tišnova, okr. Brno-venkov) „Plachetka“, parc. č. 1143.

Doba halštatská. Sídliště. Vertikální řez. Záchranný výzkum. Uložení nálezu: Ústav archeologické památkové péče Brno, v. v. i.

Lokalizace: S-JTSK – -607657.42, -1145133.49; -607659.88, -1145146.35

V únoru roku 2021 uskutečnili pracovníci Ústavu archeologické památkové péče Brno, v. v. i., záchranný archeologický výzkum na pozemku parc. č. 1143 v polní trati „Plachetka“ v souvislosti s výstavbou nového zemního kabelového vedení nízkého napětí. Rýha vedená po západní straně uvedeného pozemku porušila svrchní partie čtyř zahloubených sídlištních objektů, které nepochybně představují severovýchodní pokračování známé polykulturní lokality (srov. Doležel 1985, 86; 1989). Nepočtený materiál, získaný vzorkováním jejich profilů, umožňuje datovat jeden z nich nejspíše do doby halštatské a další dva alespoň rámcově do pravěku. Poslední objekt kvůli absenci nálezů nelze přesněji časově zařadit.

Literatura

Doležel, J. 1985: Pravěké a raně středověké osídlení Tišnovska – předběžné výsledky povrchového průzkumu v letech 1979–1983 (okr. Blansko, Brno-venkov). *Přehled výzkumů* 1983, 85–89.

Doležel, J. 1989: Velatické a horákovské sídliště v Hradčanech (okr. Tišnov, okr. Brno-venkov). *Přehled výzkumů* 1986, 39–40.

Summary

In February 2021, a rescue excavation was conducted in Hradčany – “Plachetka” field (Brno-Country District) on plot No. 1143. The groove running along the western side of the mentioned plot disturbed a total of four subsurface settlement features, one of which can be dated based on the material acquired most likely to the Hallstatt period and another two at least tentatively to prehistory.

Michal Přichystal

Hrdibořice (okr. Prostějov)

Intravilán obce – náves, parc. č. 314.

Doba laténská. Sídliště. Skupina/síť sond. Záchranný výzkum. Uložení nálezu: Muzeum a galerie v Prostějově, p. o., inv. č. 320.636–320.644.

Lokalizace: S-JTSK – -550507.55, -1133852.87

V měsících dubna a květnu 2021 byly realizovány zemní práce související s pokládkou optických kabelů internetové sítě společnosti INFOS ART v obci Hrdibořice, okr. Prostějov (AMČR 2021). Navzdory skutečnosti, že parametry potřebných liniových výkopů lze z pohledu archeologie označit spíše za „mikrosondáž“, přineslo jejich sledování cenné poznatky k historii této středomoravské