

V průběhu předstihového průzkumu na trase VTL plynovodu Moravia (lokalita 02/10) byla prozkoumána rozměrná zemnice z doby halštatské (obr. 5), z níž pochází četný keramický materiál. Do dna objektu bylo vyhloubeno několik desítek kulových jam různých velikostí.

Literatura

Neuvedeno.

Summary

During a rescue excavation on the line of the Moravia high-pressure gas pipeline in the cadastral area of Čejč (Hodonín District) at Čejčský Pond, a sunken hut that belonged to a settlement from the Hallstatt period (Fig. 5) was investigated.

Ivan Čižmář

Čelechovice na Hané (okr. Prostějov)

„Podskalní“, parc. č. 2054–2056.

Střední doba laténská (LT B–C1). Sídliště. Plošný odkryv. Záchraný výzkum. Uložení nálezů: Ústav archeologické památkové péče Brno, v. v. i.

Lokalizace: S-JTSK – -558292.81, -1127863.07

Ve dnech 24. července až 14. října 2021 probíhal v severní části katastrálního území Čelechovice na Hané, okr. Prostějov, v údolí pod polohou s pomístním názvem „Skřivaň“, záchraný archeologický výzkum vyvolaný stavbou vodohospodářských opatření, polní cesty a krajinné zeleně. V návaznosti na realizované zemní práce se podařilo zachytit, odkryt a zdokumentovat celkem 33 archeologických objektů a situací reprezentujících dvě výrazné etapy dosud neznámého osídlení tohoto místa – mladší dobu železnou a raný středověk. V prvním případě jde o sídliště ze střední doby laténské (rámcově 3. století př. Kr.), k jehož existenci můžeme vztáhnout i známé keltské pohřebiště narušené při budování železniční trati již v roce 1882 (podrobně viz Hlava 2014). Z výplně několika prozkoumaných polozahloubených chat (obr. 6) byla získána nejen kolekce keramiky nebo zvířecích kostí, ale kupříkladu i na dvě poloviny rozlomený švartnový náramek či drobné keltské mince. Archeologicky velmi cenné jsou fragmenty keltské nádoby s unikátní vhloubenou výzdobou, která poukazuje na kontakty směrem k severu, do oblasti tzv. przeworské kultury.



Obr. 6. Čelechovice na Hané. Jedna z odkrytých polozemnic doby laténské. Foto. P. Fojtík.

Fig. 6. Čelechovice na Hané. One of the La Tène period semi-sunken huts. Photo by P. Fojtík.

Literatura

Hlava, M. 2014: Laténské pohřebiště v Čelechovicích na Hané (okr. Prostějov). In: J. Čižmářová, N. Venclová, G. Březinová (eds.): *Moravské křižovatky. Střední Podunají mezi pravěkem a historií*. Brno: Moravské zemské muzeum, 527–561.

Summary

During a rescue archaeological excavation caused by the building of water management measures and a field road in Čelechovice na Hané – “Podskalní” field (Prostějov District), part of a settlement from the Middle La Tène period was investigated. Especially the find of a whole Saproelite bracelet, small Celtic coins and also a fragment of a vessel with a unique hollow decoration indicating the geographical area of the so-called Przeworsk culture deserve special attention (Fig. 6).

Pavel Fojtík

Habrůvka (okr. Blansko)

Jeskyně Býčí skála; parc. č. 433/7.

Doba halštatská. Skupina/sít sond. Badatelský výzkum. Uložení nálezů: Muzeum Blanenska, p. o.

Lokalizace: S-JTSK – -590509, -1148996; WGS-84 – 49.30759N, 16.69527E

V Předšíní jeskyně Býčí skála v Habrůvce pokračoval druhý a zároveň závěrečný rok badatelského výzkumu s cílem revidovat halštatské profily H. Wankela z roku 1872 (Wankel 1868; 1882). Výsledky prvního roku výzkumu z roku 2020 byly zveřejněny (Golec et al. 2021).

Druhá sezóna proběhla ve dnech 12. až 23. 7., 30. 8. až 3. 9. a 27. až 31. 12. 2021. Celkem bylo pracováno ve čtyřech sondách. Sonda č. 3 byla otevřena v roce 2020 a byla zcela nedotčena předchozími výzkumy. Odstraněním betonové desky z let 1944/1945 v roce 2021 byla prodloužena, prozkoumána a předána k výzkumu paleolitu Z. a P. Nerudovým. Sonda č. 4 byla předána k výzkumu paleolitu již po sezóně 2020. Sondy č. 5 a 6 byly nově otevřeny v roce 2021, č. 5 byla prozkoumána a následně předána k výzkumu paleolitu v roce 2021, č. 6 byla prozkoumána a je předána k výzkumu paleolitu v roce 2022.

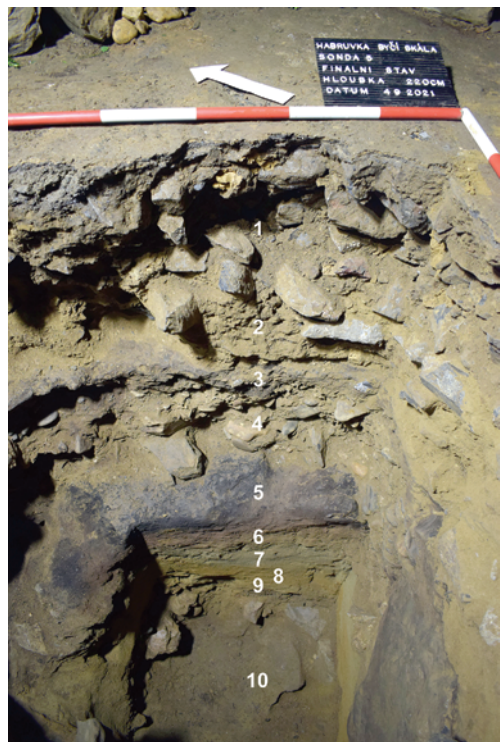
Sonda č. 3 byla situována při jihovýchodním okraji betonové podlahy (beton = vrstva 0) z roku 1944/1945 (nadmořská výška betonové podlahy 309,5 m) a byla zkoumána již v roce 2020. Intaktní halštatské sedimenty byly zachyceny při severozápadním rohu. Odstraněním betonu severozápadním směrem o výměře 0,75 m² mohly být plošně zkoumány původní halštatské vrstvy. V horní části profilu se nacházely různobarevné fluvialní písčité vrstvy 1–6 o mocnosti 0,7 m (Wankel A). Halštatské nálezy (bronzové předměty, keramika, lidské a zvířecí kosti, černé obiloviny a zbytky dřev) se nacházely ve vrstvách 1–3a. Vrstvy 3b–6 byly bez nálezů. Všechny vrstvy jsou pozůstatky po záplavách Jedovnického potoka, které transportovaly halštatské nálezy. Navazovaly jílovité a písčité vrstvy 7–9 s vápencovými korodovanými kameny bez nálezů, v nižších partiích (asi) s paleolitickými artefakty. Celá výška profilu (vrstvy 0–9) dosáhla 1,85 m.

Sonda č. 4 byla situována při jihozápadním okraji betonové podlahy (beton = vrstva 0) z roku 1944/45 (povrch Předšíně 307,35 m n. m.). Halštatská 1 m mocná vrstva byla prozkoumána již v roce 2020 (vrstvy 2–3, vrstva 1 byla recentní). Při rozšiřování sondy pro výzkum paleolitu při jihovýchodní straně byl nově obnažen a zdokumentován profil s cennými detaily. Při spodní hranici se černá vrstva s halštatskými nálezy

rozdvajila (vrstvy 3a a 3b), mezoprostor vyplňovala tenká vrstva písku, která poukazuje na záplavu v době halštatské – vrstva 3c (vrstva 3 = Wankel C–D). Niž se nacházela starší vrstva 4 již bez halštatských nálezů. Ze sondy č. 4 byly odebrány četné přírodovědné vzorky. Pod halštatskými vrstvami se nacházely vrstvy 5–7, v nichž byla níže (asi) zachycena paleolitická industrie. Celá výška profilu (vrstvy 1–7) dosáhla 2 m.

Sonda č. 5 (obr. 7) byla situována poblíž severozápadní stěny Předšíně (povrch Předšíně 307,9–308,3 m n. m.). Byla položena tak, aby zachytila skalní lavici odstřílenou v roce 1944/1945, což se povedlo jejím rozšířením severozápadním směrem. Vrstvy 1–2 o mocnosti 0,7 m byly recentní z roku 1944/1945. Následovaly halštatské vrstvy 3–5 s četnými nálezy. Nejzajímavější je intaktní mocná černá vrstva 5 s povrchem v 1 m, kterou lze ztotožnit s Wankelovým tzv. velkým žárovištěm (Wankel D). Nad ní situovaná vrstva 4 byla částečně překopána, ale v partiích těsně u paty lavice byly zachyceny intaktní nálezy *in situ*. Zde byly nalezeny železné obruce kol, železný zákolník, železná dvoukřídlá šipka, jantar, keramika, dále lidské a zvířecí kosti, černé obiloviny a dřeva. Při jihovýchodním profilu halštatská vrstva 4 (nikoliv vrstva 5) dosáhla až do 1,4 m, tj. nejlouběji ze všech halštatských vrstev v Předšíně. Z vrstvy 4 byly odebrány četné vzorky pro přírodovědnou analýzu. Vrstvy 6–10 byly starší, halštatské nálezy neobsahovaly. V nižších partiích byly (asi) zachyceny paleolitické nálezy. Celá výška profilu (vrstvy 1–10) dosáhla 2,2 m.

Sonda č. 6 (obr. 8) byla situována při jihovýchodní skalní stěně Předšíně (povrch Předšíně 308,85–309,15 m n. m.), u tzv. pilíře, jehož asi 4 m dlouhý závěr, jak bylo nově zjištěno, byl odstřílen v roce 1944/1945. Sonda byla položena tak, aby zachytila Wankelovo tzv. dláždění, což se nakonec povedlo



Obr. 7. Habrůvka. Profil halštatských vrstev 3–5 v sondě č. 5 odpovídá Wankelovým vrstvám B–D z roku 1872. Vrstva 5 odpovídá tzv. Wankelovu velkému žárovišti (Wankel D). Foto Z. Golec Mírová.

Fig. 7. Habrůvka. The profile of the Hallstatt period layers 3–5 in trench No. 5 corresponds to Wankel's layers B–D from 1872. Layer 5 corresponds to Wankel's so-called large cremation ground (Wankel D). Photo by Z. Golec Mírová.



Obr. 8. Habrůvka. Profil halštatských vrstev 6 a 8 v sondě č. 6 odpovídá Wankelovým vrstvám B–D z roku 1872. Vrstva 7 odpovídá Wankelově vrstvě A. Velká kamenná deska na dně odpovídá Wankelovu tzv. dláždění (Wankel D). Foto Z. Golec Mírová.

Fig. 8. Habrůvka. The profile of the Hallstatt period layers 6 and 8 in trench No. 6 corresponds to Wankel's layers B–D from 1872. Layer 7 corresponds to Wankel's layer A. The large stone slab on the bottom corresponds to Wankel's so-called pavement (Wankel D). Photo by Z. Golec Mírová.

jejím opakovaným rozšířením (části 6A–E). Jde o plošně největší sondu. Ve střední části bylo zachyceno rozhraní dvou spádů, lomí se k jihozápadu a severovýchodu. Vrstvy dále spadají šikmo od pilíře do středu Předšíně. Od rozhraní vedl svah k jihozápadu k dolnímu vchodu. Tenká písčité aluviální vrstva 4 je pozůstatkem historicky známé povodně z roku 1927. Leží v severovýchodní části nad Wankelem překopávanými vrstvami 6 a 8 (Wankel B–D), obsahujícími jantar, keramiku, lidské a zvířecí kosti, černé obiloviny a dřeva. Porušují vrstvy z roku 1944/1945 (vrstvy 0–3 a 5). Vrstva 5 dosahuje u severozápadního profilu až 0,7 m jako v sondě č. 5. Halštatské vrstvy zde mají mocnost pouze 0,2 m a byly zachyceny jen v severovýchodní části sondy. U pilíře nalezeny nebyly. Zde se zachovaly *in situ* tenké aluviální sedimenty (vrstva 7) známé ze sondy č. 3, dokládající buď halštatské nebo posthalštatské záplavy (Wankel A). Pod touto vrstvou se nacházela rozměrná plochá vápencová plotna, kterou lze ztotožnit s Wankelovým tzv. dlážděním (leží ve vrstvě 8; Wankel D). Vrstva 9 již halštatské nálezy neobsahovala a je starší. Ve střední části sondy byl prokázán výkop označený b–b provedený M. Křížem roku 1891 (vrstva 6; Kříž 1892). Byl záměrně situován přes tzv. Wankelovo dláždění, které bylo ve střední části rozbito. Konstatujeme, že šlo o přirozeně odpadlou stěnu z pilíře, která byla v době halštatské pouze využita jako „pódium“ pro lidská těla a předměty. Křížova sonda obsahovala četné lidské kosti, bronzové předměty a keramiku. Celá výška profilu dosáhla při severozápadní straně pouze 1 m (vrstvy 1–8); sonda M. Kříže 2 m.

Výzkum naplnil oba cíle – byly zdokumentovány profily s halštatskými vrstvami s nálezy a byly odebrány vzorky pro přírodovědné analýzy. Bylo získáno několik referenčních bodů, které korelují Wankelův plán z roku 1882 s aktuálním zaměřením Předšíně. Revidované situace potvrzují velmi dobrá terénní pozorování H. Wankela z roku 1872, která lze považovat za hodnověrná.

Literatura

- Golec, M., Mírová, Z., Kučera, L., Kratochvíl, R., Novák, M. 2021: Habrůvka (okr. Blansko). *Přehled výzkumů* 62(1), 267–269.
- Kříž, M. 1892: *Die Höhlen in der Mährischen Devonkalken und ihre Vorzeit II.* Jahrbuch der k. k. geologischen Reichsanstalt 42, 463–626.

Wankel, H. 1868: *Schreiben an Herrn Hofrat und Prof. Hyrtl.*

Sitzungsberichte der mathematisch-naturwissenschaftliche Classe der Kaiserlichen Akademie der Wissenschaften, Band 58, Abteilung 1, 7–10.

Wankel, H. 1882: *Bilder aus der Mährischen Schweiz und ihrer Vergangenheit.* Wien: Adolf Holzhausen Verlag.

Summary

In 2021, trenches No. 3–6 containing Hallstatt period sediments were examined in the Entrance Hall of the Býčí skála Cave, Habrůvka (Blansko District). The upper layers of the extended trench No. 3 were intact Hallstatt period layers in the form of sandy alluvial sediments after flooding (Wankel A). In trench No. 4, the SE profile was documented, where a bifurcated in-situ Hallstatt period layer with evidence of a sandy alluvial layer was newly recorded (Wankel C–D). In trench No. 5 (Fig. 7), Wankel's so-called large cremation ground (Wankel D) was found in situ with luxury finds above it. In trench No. 6 (Fig. 8), the slope to the Lower Entrance, Wankel's so-called pavement (Wankel D) and sandy alluvial sediments were documented at the pillar (Wankel A).

Martin Golec, Zuzana Golec Mírová, Lukáš Kučera, Radim Kratochvíl, Marek Novák, David Hons, David Vaněček, Jiří Šneberger, Katarína Javorčíková, Vladimír Havelka

Hnojice (okr. Olomouc) „Hnojické náplanky“.

Střední doba laténská (LT B–C1). Místo sběru. Povrchový sběr. Průzkum. Uložení nálezu: Vlastivědné muzeum v Olomouci.

Lokalizace: WGS-84 – 49.7055336N, 17.2303839E

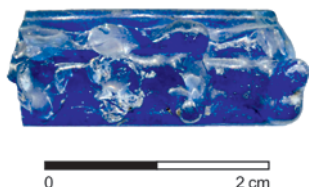
V roce 2021 našel M. Zahradníček v poloze „Hnojické náplanky“ zlomek okraje situly a fragment skleněného náramku (obr. 9). Ovalený okraj nádoby je vyroben z tuhé hlíny a lze jej obecněji zařadit do stupňů LT B–C. Druhý nálezu představuje část skleněného náramku z modrého skla. Na vnější straně se nachází několik skupin bradavkovitých pupíků. Dochované rozměry činí: šířka 9 mm a max. délka 24 mm (obr. 9). Jde o náramek skupiny Haevernick 14, který můžeme zařadit do stupně LT C1 (srov. Venclová 2016, 53–54; Čižmářová 2021, 232, 238–239). Oba prezentované nálezy doplňují dosud nepočtený laténský materiál z této lokality (srov. Hlubek 2020).

Literatura

Čižmářová, H. 2021: Současný stav poznání skleněného šperku doby laténské na Moravě. *Archeologické rozhledy* LXXIII(2), 228–258.

Hlubek, L. 2020: Hnojice (okr. Olomouc). *Přehled výzkumů* 60(1), 196.

Venclová, N. 2016: *Němčice and Staré Hradištko. Iron Age glass and glass-working in Central Europe.* Praha: Archeologický ústav AV ČR Praha, v. v. i.



Obr. 9. Hnojice. Zlomek skleněného náramku. Foto L. Hlubek.

Fig. 9. Hnojice. Fragment of a glass bracelet. Photo by L. Hlubek.

Summary

During a surface survey in Hnojice (Olomouc District), M. Zahradníček found a fragment of a La Tène situla-shaped vessel and a fragment of a glass bracelet made of blue glass (Fig. 9). We can attribute the glass bracelet to the Haevernick 14 group, which can be dated to the LT C1 level.

Lukáš Hlubek

Hradčany (k. ú. Hradčany u Tišnova, okr. Brno-venkov) „Plachetka“, parc. č. 1143.

Doba halštatská. Sídliště. Vertikální řez. Záchraný výzkum. Uložení nálezu: Ústav archeologické památkové péče Brno, v. v. i.

Lokalizace: S-JTSK – -607657.42, -1145133.49; -607659.88, -1145146.35

V únoru roku 2021 uskutečnili pracovníci Ústavu archeologické památkové péče Brno, v. v. i., záchraný archeologický výzkum na pozemku parc. č. 1143 v polní trati „Plachetka“ v souvislosti s výstavbou nového zemního kabelového vedení nízkého napětí. Rýha vedená po západní straně uvedeného pozemku porušila svrchní partie čtyř zahloubených sídlištních objektů, které nepochybně představují severovýchodní pokračování známé polykulturní lokality (srov. Doležel 1985, 86; 1989). Nepočtený materiál, získaný vzorkováním jejich profilů, umožňuje datovat jeden z nich nejspíše do doby halštatské a další dva alespoň rámcově do pravěku. Poslední objekt kvůli absenci nálezů nelze přesněji časově zařadit.

Literatura

Doležel, J. 1985: Pravěké a raně středověké osídlení Tišnovska – předběžné výsledky povrchového průzkumu v letech 1979–1983 (okr. Blansko, Brno-venkov). *Přehled výzkumů* 1983, 85–89.

Doležel, J. 1989: Velatické a horákovské sídliště v Hradčanech (okr. Tišnov, okr. Brno-venkov). *Přehled výzkumů* 1986, 39–40.

Summary

In February 2021, a rescue excavation was conducted in Hradčany – “Plachetka” field (Brno-Country District) on plot No. 1143. The groove running along the western side of the mentioned plot disturbed a total of four subsurface settlement features, one of which can be dated based on the material acquired most likely to the Hallstatt period and another two at least tentatively to prehistory.

Michal Přichystal

Hrdibořice (okr. Prostějov)

Intravilán obce – náves, parc. č. 314.

Doba laténská. Sídliště. Skupina/síť sond. Záchraný výzkum. Uložení nálezu: Muzeum a galerie v Prostějově, p. o., inv. č. 320.636–320.644.

Lokalizace: S-JTSK – -550507.55, -1133852.87

V měsících dubna a květnu 2021 byly realizovány zemní práce související s pokládkou optických kabelů internetové sítě společnosti INFOS ART v obci Hrdibořice, okr. Prostějov (AMČR 2021). Navzdory skutečnosti, že parametry potřebných liniových výkopů lze z pohledu archeologie označit spíše za „mikrosondáž“, přineslo jejich sledování cenné poznatky k historii této středomoravské