

Geislerová, K., Parma, D. (eds.) 2018: *Výzkumy – Ausgrabungen 2011–2016*. Brno: Ústav archeologické památkové péče Brno.

Salaš, M. 2005: *Bronzové depoty střední až pozdní doby bronzové na Moravě a ve Slezsku I. Text; II. Tabulky*. Brno: Moravské zemské muzeum.

### Summary

A greater number of archaeological features were investigated along the route of the built motorway in the “Nivy” field in Polešovice (Uherské Hradiště District), including those from the Early Bronze Age (Věteřov culture) and the Late Bronze Age.

Miroslav Popelka, Martin Paulus, Marek Lečbych

## Polešovice (okr. Uherské Hradiště)

### Obecní pískovna Nivy.

Nitranská kultura. Pohřební areál. Plošný odkryv. Záchraný výzkum. Uložení nálezů: Slováké muzeum v Uherském Hradišti, p. o.

**Lokalizace:** S-JTSK – -546262.66,-1185876.58

Při pokračování pravidelného záchraného výzkumu v polešovické pískovně (viz oddíl Neolit) byla v roce 2021 prozkoumána skupinka šesti hrobů, která bezpochyby náleží postupně odkrývanému pohřebišti z počátků doby bronzové (Kala 2020). V hrobových jámách byly zjištěny velmi špatně zachované kosterní pozůstatky. Zemřelí byli do hrobových jam uloženi na boku, v mírně pokrčené poloze, s různou orientací ve směru V–Z. V jednom hrobě byly zachyceny dva pohřby dospělých jedinců uložených hlavami od sebe, se spletenými dolními končetinami. V hrobovém inventáři byly zastoupeny pouze špatně vypálené keramické nádoby a z jednoho hrobu se podařilo vyzvednout drobné kostěné korálky.

### Literatura

Kala, J. 2020: Polešovice (okr. Uherské Hradiště). *Přehled výzkumů* 61(1), 181–182.

### Summary

During an archaeological rescue excavation in the “Nivy” field in Polešovice (Uherské Hradiště District), six Nitra culture graves were found. In one grave, two burials of adults were documented, with their heads apart and their lower limbs crossed over each other. Only poorly fired ceramic vessels occurred among the grave goods and small bone beads were excavated from one of the graves.

Marek Lečbych

## Prosiměřice (okr. Znojmo)

### „U Domčického lesa“, parc. č. 3798.

Mladší doba bronzová. Depot. Plošný odkryv. Záchraný výzkum. Uložení nálezů: Jihomoravské muzeum ve Znojmě, p. o.

**Lokalizace:** nepublikováno z důvodu ochrany lokality

Záchraný archeologický výzkum, který se uskutečnil v říjnu 2021, byl iniciován terénními úpravami spojenými se zřízením nového mokřadního biotopu v trati „U Domčického lesa“. V součinnosti se spolupracovníky jsme plochu 1,02 ha podrobili pečlivému průzkumu detektorem kovů, který kromě povrchových

recentních nálezů odhalil v nejnižším bodě prvního jezírka mokřadu bronzový depot obsahující dvě sekery s tulejí a ouškem (obr. 9) a slitky bronzu. Depot byl uložen v půdě volně. Vyzvednutí předmětů komplikoval relativně silný přítok vody, proto bylo nutné vodu průběžně odčerpávat.

Sekery jsme ve spolupráci s Oddělením přírodních věd a archeometrie Archeologického ústavu AV ČR, Praze, v. v. i., (pod vedením Ing. J. Hoška, Ph.D.) podrobili tomografické analýze, která odhalila u jednoho předmětu značnou pórovitost suroviny, jež vzniká při odlévání neúměrně přehřátým kovem. Nedokonalé odlití výrobků, prasklé ouško a pórovitost suroviny naznačuje, že jde o sklad nekvalitních výrobků.

### Literatura

Neuveдено.



**Obr. 9.** Prosiměřice. Sekery s tulejkou a ouškem z depotu. Foto F. Drybčák.  
**Fig. 9.** Prosiměřice. The socketed axes from the hoard. Photo by F. Drybčák.

### Summary

A rescue excavation initiated by terrain modifications during the construction of a wetland biotope in the “U Domčického lesa” field in Prosiměřice (Znojmo District) produced a hoard containing two socketed axes with a loop and bronze ingots (Fig. 9). The hoard is dated to the Late Bronze Age.

Alena Nejedlá

## Prostějov (k. ú. Čechovice u Prostějova, okr. Prostějov)

### „V Kopcích za remízem“, parc. č. 562/1.

Lužická kultura. Hrob. Skupina/sít sond. Záchraný výzkum. Uložení nálezů: Muzeum a galerie v Prostějově, p. o., inv. č. 320.808–320.812.

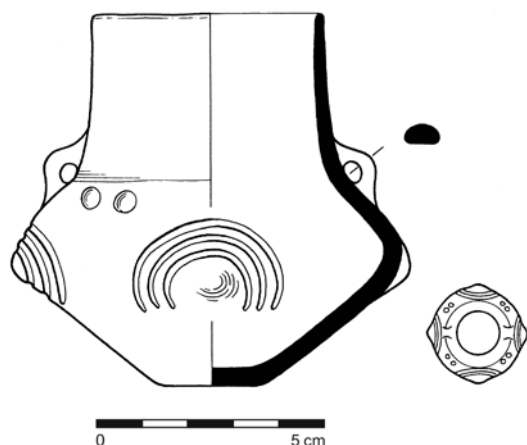
**Lokalizace:** S-JTSK – -560788.63, -1135577.43

V měsících dubnu a květnu 2021 byly realizovány zemní práce související s výstavbou optického propoje internetové sítě společnosti INFOS ART mezi Krasicemi (dnes integrovaná součást města Prostějova) a Seloutkami (Fojtík 2021). Liniový výkop protnul v poloze s pomístním názvem „V Kopcích za remízem“ žárový hrob lužické kultury (obr. 10). Tento opětovně potvrdil

existenci pohřebiště mladší doby bronzové, které bylo prvně zjištěno záchranným archeologickým výzkumem teprve v roce 2000 (Čižmář, Geislerová eds. 2006, 259; Šmíd 2001a; 2001b) a upřesnil též naše dosavadní poznatky o jeho velikosti i míře narušení probíhající intenzivní zemědělskou činností.

## Literatura

- Čižmář, M., Geislerová, K. (eds.) 2006: *Výzkumy – Ausgrabungen 1999–2004*. Brno: Ústav archeologické památkové péče Brno.
- Fojtík, P. 2021: *NZ Čechovice u Prostějova, okr. Prostějov 2021. „Optický propoj Krasice-Seloutky“*, č. akce 228/21. Rkp. nálezové zprávy, č. j. 603/21. Uloženo: archiv Ústavu archeologické památkové péče Brno, v. v. i.
- Šmíd, M. 2001a: *NZ Prostějov-Krasice, U cihelny, 2000. „Optické propojení Brno-Ostrava-Český Těšín, úsek Prostějov“*, č. akce 333/00. Rkp. nálezové zprávy, č. j. MTX201702087. Uloženo: Archiv nálezových zpráv Archeologického ústavu AV ČR, Brno, v. v. i.
- Šmíd, M. 2001b: *Prostějov (k. ú. Krasice, okr. Prostějov). Přehled výzkumů 42(2000)*, 169.



Obr. 10. Prostějov. Keramická nádoba z narušeného žárového hrobu lužické kultury. Kresba J. Molčíkové.

Fig. 10. Prostějov. Ceramic vessel from the disturbed Lusitanian culture cremation burial. Drawing by J. Molčíková.

## Summary

A Lusitanian culture cremation burial (Fig. 10) was disturbed during the installation of optic cables in the “V Kopcích za remízem” field in the cadastral area of Čechovice u Prostějova (Prostějov District). This grave is related to the Late Bronze Age cemetery first identified in this area in 2000.

Pavel Fojtík

## Prostějov (k. ú. Domamyslice, okr. Prostějov) „Klínský“, „Díly“, parc. č. 280/2, 280/4.

Slezská kultura. Pohřebiště/hřbitov. Plošný odkryv. Záchranný výzkum. Uložení nálezů: Ústav archeologické památkové péče Brno, v. v. i.

Lokalizace: S-JTSK – -562135.64, -1135145.16

V měsících dubnu až červnu 2021 probíhaly zemní práce související s rekonstrukcí VTL plynovodu Prostějov-Domamyslice. Tyto se dotkly též poloh „Klínský“ a „Díly“, které jsou

známy díky rozsáhlému žárovému pohřebišti slezské kultury jako jedna z klíčových lokalit pro studium pozdní doby bronzové na střední Moravě (např. Nekvasil 1987; Podborský 1970, aj.). V prostoru u silážní jámy, situované při centrální ploše nekropole (viz např. Fojtík et al. 2007, 308, obr. 1; Sedláček 2005, obr. na str. 11), byly zaznamenány reliktu terénních archeologických situací, které můžeme interpretovat buďto jako báze intenzivní zemědělskou činností zcela zničených žárových hrobů, nebo spíše jako stopy archeologických odkryvů z 20. až 30. let 20. století realizovaných zde A. Gottwaldem a později i K. Dobešem nebo F. Trčalou (Sedláček 2005, 12–15, zde přehled starších výzkumných aktivit s dostupnými prameny a literaturou).

## Literatura

- Fojtík, P., Maleček, M., Maleček, R. 2007: *Neznámý hrobový celek z pohřebiště lidu popelnicových polí v Domamyslicích, okr. Prostějov. Pravěk Nová řada 15/2005*, 299–310.
- Nekvasil, J. 1987: *Der gegenwärtige Forschungsstand der Lausitzer Kultur während der Urnenfelderperiode in Mähren*. In: E. Plesl, J. Hrala (eds.): *Die Urnenfelderkulturen Mitteleuropas. Symposium Liblice 21.–25. 10. 1985*. Praha: Archeologický ústav ČSAV, 255–262.
- Podborský, V. 1970: *Mähren in der Spätbronzezeit und an der Schwelle der Eisenzeit*. Brno: Universita J. E. Purkyně.
- Sedláček, R. 2005: *Domamyslice. Pohřebiště lidu popelnicových polí. Pravěk. Supplementum 13*. Brno: Ústav archeologické památkové péče Brno.

## Summary

Remains of several archaeological contexts were recorded in the area of a known Final Bronze Age Silesian culture cemetery in the “Klínský” and “Díly” fields in the cadastral area of Domamyslice (Prostějov District). These can be interpreted either as a base of cremation burials completely destroyed by intensive agricultural activity or, more likely, as traces of archaeological excavations from the 1920s and 1930s.

Pavel Fojtík

## Sazovice (okr. Zlín)

### „Výšavý“, parc. č. 705.

Mladší doba bronzová. Sídliště. Plošný odkryv. Záchranný výzkum. Uložení nálezů: Muzeum jihovýchodní Moravy ve Zlíně, p. o.

Lokalizace: WGS-84 – 49.2397839N, 17.5604892E

Při stavbě polní cesty v extravilánovém úseku mezi Sazovicemi a Machovou, vedoucí po terase nad tokem Machovky, bylo výzkumem v roce 2021 doloženo v jižní části trati „Výšavý“ pravěké sídliště. Některé z nevýrazných objektů menších rozměrů poskytly materiál zařaditelný do mladší doby bronzové.

## Literatura

Neuveдено.

## Summary

A Late Bronze Age settlement was documented on the “Výšavý” field in the cadastral area of Sazovice (Zlín District) during the construction of a field road between Machova and Sazovice.

Martin Paulus, Miroslav Popelka