

bronzové (kultura lidu popelnicových polí), která je zde hojnější (srov. Belcredi et al. 1989, 98). Vzhledem k tomu, že se osídlení doby bronzové prolínalo s osídlením starého neolitu, bude interpretace a datace některých struktur komplikovaná, zejména v případě relikvů nadzemních konstrukcí. K osídlení doby bronzové lze prozatím s jistotou přiřadit několik sídlištních objektů a poměrně rozměrné zásobní jámy. Podrobnější vyhodnocení terénní situace a zpracování materiálu stále probíhá.

Literatura

Belcredi, L., Čižmář, M., Koštuřík, P., Oliva, M., Salaš, M. 1989: *Archeologické lokality a nálezy Brno-venkov*. Brno: Okresní muzeum Brno-venkov.

Summary

A multi-period settlement was identified during a rescue archaeological excavation necessitated by the building of infrastructure for future family houses on the outskirts of Hrubšice (a local part of Ivančice, Brno-Country District), with occupation from the Middle and Late Bronze Age representing a significant component.

Alžběta Čerevková, Katarína Bučová Čerňavová

Jarohněvice (okr. Kroměříž)

„Malé klínky“.

Kultura popelnicových polí. Sídliště. Plošný odkryv. Záchraný výzkum. Uložení nálezu: Archeologické centrum Olomouc, p. o.

Lokalizace: WGS-84 – 49.2588839N, 17.3396614E; 49.2564611N, 17.3387817E; 49.2562931N, 17.3400692E; 49.2587300N, 17.3407558E

Záchraný archeologický výzkum na lokalitě Jarohněvice, trať „Malé klínky“, byl proveden s přestávkou pracovníky Archeologického centra Olomouc, p. o., v době mezi 2. a 15. zářím a 10. a 21. prosincem roku 2021 v předstihu před plánovanou investiční stavbou budoucího VTL plynovodu Moravia. V trase plánovaného plynovodu jde o úsek mezi 72,9 km a 73,2 km. Investorem stavby byla společnost NET4GAS, s.r.o. Podařilo se zachytit část rovinného sídliště z období kultury popelnicových polí, reprezentovaného převážně zásobními jámami. Prozkoumáno bylo celkem 45 objektů. Ve čtyřech z těchto objektů bylo nalezeno velké množství mazanícových fragmentů, indikujících blízkou přítomnost nadzemních konstrukcí. Tyto stavby se však během výzkumu nepodařilo zachytit. Z artefaktů je pak možné zmínit větší počet získaných masivních keramických závaží, kamenný artefakt s částečným provrtem, několik keramických přeslenů a zachovalé keramické šterchátko.

Literatura

SAS 2000: Státní archeologický seznam. Národní památkový ústav. ID SAS 28448 [online]. [cit. 2022-01-13]. Dostupné z: http://isad.npu.cz/ost/archeologie/ISAD/edit_new/index.php?frame&IDENT=28448.

Summary

Part of a settlement tentatively dated to the Urnfield period was documented during a rescue archaeological excavation in the “Malé klínky” field in Jarohněvice (Kroměříž District). The investigated features were mainly storage pits; the floor plans of above-ground structures were not recorded.

Vít Záhorák

Jívová (okr. Olomouc)

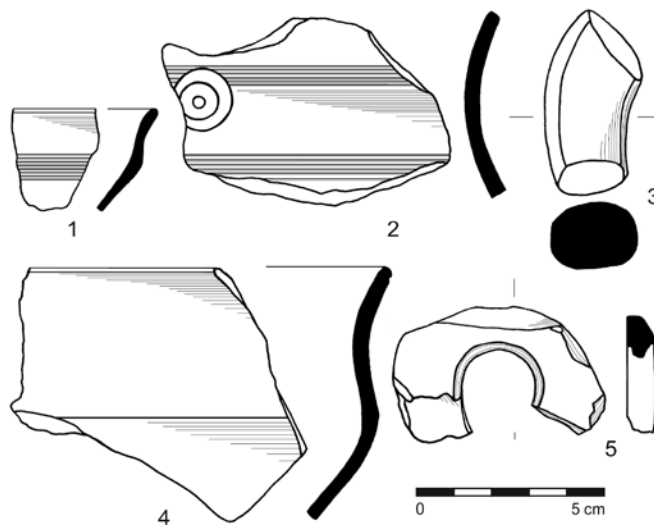
Tepenec, parc. č. 2201/13.

Lužická kultura, pozdní doba bronzová. Hradiště. Povrchový sběr. Průzkum. Uložení nálezu: Vlastivědné muzeum v Olomouci.

Lokalizace: WGS-84 – 49.7049544N, 17.3647903E

Vlastivědné muzeum v Olomouci získalo v roce 2021 kolekci archeologických nálezů od P. Petržely. Darovaná kolekce pochází ze středomoravských hradů Tepence a Hlubokého. Z hradu Hlubokého mělo jít o čtyři až pět nálezů a zbytek byl vyzvednut na předhradí Tepence. Bohužel se materiál z obou lokalit smíchal a dnes není možné u jednotlivých kusů určit původní naleziště. Předaný soubor reprezentují zejména středověké nálezy (keramika, několik kovových artefaktů, část prejzy a kus kompaktní vápenné malty) a v menšině je zastoupena keramika lužické kultury. S ohledem na skutečnost, že z prostoru hradu Hlubokého zatím pravěké osídlení neznáme, můžeme s vysokou mírou pravděpodobnosti připustit, že keramika z doby kultury popelnicových polí pochází pouze z areálu předhradí Tepence. Podle sdělení nálezce byl materiál vyzvednut v roce 2007 z již dříve vyhloubeného výkopu, který se nachází na temeni vrcholku s nadmořskou výškou 519 m poblíž brány do areálu předhradí.

Do pravěku lze zařadit celkem 16 nálezů. V drtivé většině případů jde o zlomky keramiky vypálené do černé barvy s jemnou rytou výzdobou. Hrubší tvary cihlové barvy zdobí pouze výčnělky či horizontálně položené plastické lišty. Typologicky můžeme rozlišit šálek (obr. 6: 1), amforu (obr. 6: 2) a mísu (obr. 6: 4). Další nález představuje zlomek plochého hliněného kruhu (obr. 6: 3). Několik podobných exemplářů známe již z předchozích výzkumů (srov. Dohnal 1988, 41, tab. 18: 1–4, 7–8). Popsanou kolekci keramiky lze klást do pozdní doby bronzové až starší doby železné, což je v souladu s dosavadním datování hradiska (Dohnal 1988, 41, tab. 9–16, 19; Vrána, Vránová 2016, 27–30). Do pravěku řadíme také částečně dochovanou břidlicovou destičku, do níž byl vyvrtán kruhový otvor o průměru 23 mm (obr. 6: 5). Podobných nálezů známe z Tepence větší množství a je možné předpokládat jejich výrobu přímo v areálu hradiska (Vrána, Vránová 2016, 30, obr. 17).



Obr. 6. Jívová. Výběr nálezů lužické kultury. Kresba L. Hlubek.

Fig. 6. Jívová. Selection of Lusatian culture finds. Drawing by L. Hlubek.