

Summary

A number of subsurface Late Bronze Age features (Fig. 3, 4) were uncovered in the “Mutěnická louka” field in Čeč (Hodonín District) during a rescue archaeological excavation along the Moravia high-pressure gas pipeline.

Ivan Čizmář

Dryšice (okr. Vyškov)

Okraj intravilánu.

Mladší doba bronzová. Sídliště. Plošný odkryv. Záchraný výzkum. Uložení nálezu: Muzeum Vyškovska, p. o.

Lokalizace: WGS-84 – 49.3311667N, 17.0566306E; 49.3308694N, 17.0560361E; 49.3309278N, 17.0559889E; 49.3312944N, 17.0567778E

Záchraný výzkum byl v roce 2021 vyvolán rekonstrukcí mimoúrovňové křižovatky na D46 a rozšířením stávajících jízdnic pruhů. Lokalita se nachází na mírném návrší při jihozápadním okraji intravilánu obce.

Během skrývek ornice v jízdnicím pruhu směřujícím na Olomouc byly odkryty čtyři sídlištní objekty, z nichž jsme mohli jeden spolehlivě určit jako zásobní jámu. Další objekt (obj. 500) byl menších rozměrů, ale obsahoval velké množství keramických zlomků, z nichž se nám podařilo rekonstruovat několik kompletních keramických tvarů. Záchraný výzkum bude pokračovat i v roce 2022, kdy se stavební práce přesunou do protějšího jízdnicího pruhu (směr Brno).

Literatura

Neuveдено.

Summary

A rescue excavation at the southwest edge of the built-up area of the town of Dryšice (Vyškov District) uncovered four settlement features dated to the Late Bronze Age.

Blanka Mikulková

Hnojice (okr. Olomouc)

„Hnojické náplátky“.

Doba bronzová, lužická kultura. Sídliště. Povrchový sběr. Průzkum. Uložení nálezu: Vlastivědné muzeum v Olomouci.

Lokalizace: WGS-84 – 49.7055336N, 17.2303839E

Během pokračujícího povrchového průzkumu byla v trati „Hnojické náplátky“ získána M. Zahradníčkem nová kolekce archeologických nálezů. Na základě předchozí terénní prospekce zde máme prokázáno osídlení z mladší doby kamenné, pozdní doby bronzové a doby laténské. Předpokládáme, že v pozdní době bronzové zde existovalo sídliště, u zbylých dvou horizontů osídlení zatím nelze typ areálu jednoznačně stanovit (srov. Hlubek 2017; Hlubek 2020a; 2020b; 2020c). V roce 2021 předal náleze do Vlastivědného muzea v Olomouci další materiál ze všech tří uvedených období (viz oddíl Doba železná).

Nálezy z pozdní doby bronzové reprezentují převážně zlomky keramiky vypálené z obou stran do černé barvy a často zdobené jemnou rytou výzdobou. Rozpoznat se podařilo zlomky šálků, amfor a část misky či okřínu. Keramiku lze zařadit do

slezské fáze kultury lužických popelnicových polí. Početně jsou také zastoupeny bronzové předměty získané pomocí detektoru kovů. Pouze jeden bronzový artefakt se dochoval v úplnosti. Jde o nášivku/knoflík s očkem na zadní straně (obr. 5: 1). Druhý podobný exemplář má částečně olámaný okraj (obr. 5: 2). Dále byly vyzvednuty zlomky srpů (obr. 5: 5,6), části náramků (obr. 5: 7), dřívky jehlic (obr. 5: 8), závěsek destičkovitého tvaru s prohnutými stěnami (obr. 5: 3) a torzo zesíleného okraje tulejky s oškem pocházející ze sekery (obr. 5: 4). Kolekci doplňuje 20 slitků bronzoviny, jejichž celková váha dosahuje 402 g.

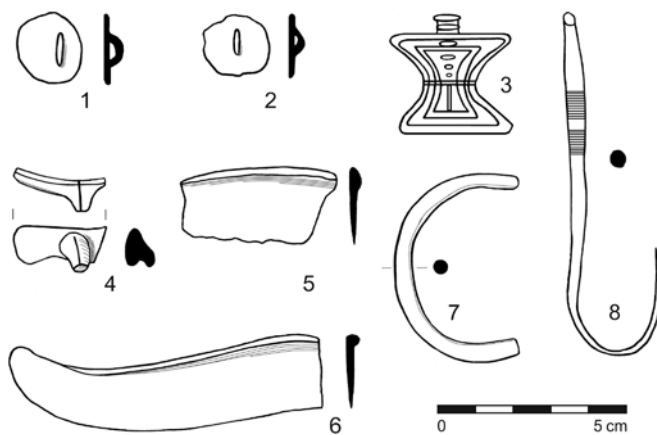
Literatura

Hlubek, L. 2017: Hnojice (okr. Olomouc). *Přehled výzkumů* 58(1), 206–207.

Hlubek, L. 2020a: Hnojice (okr. Olomouc). *Přehled výzkumů* 61(1), 146.

Hlubek, L. 2020b: Hnojice (okr. Olomouc). *Přehled výzkumů* 61(1), 173–174.

Hlubek, L. 2020c: Hnojice (okr. Olomouc). *Přehled výzkumů* 61(1), 196.



Obr. 5. Hnojice. Výběr bronzových předmětů. Kresba L. Hlubek.

Fig. 5. Hnojice. Selection of bronze artefacts. Drawing by L. Hlubek.

Summary

A collection of archaeological finds from the Final Bronze Age was acquired during a surface survey in Hnojice (Olomouc District). The assemblage contains pottery sherds, bronze artefacts (sickles, bracelets, appliques/buttons, pins, a pendant and part of an axe) and bronze ingots (Fig. 5).

Lukáš Hlubek

Ivančice (k. ú. Hrubšice, okr. Brno-venkov)

„Za Dvorem“, parc. č. 29/3, 281/2, 281/31–281/33.

Mohylová středodunajská kultura, kultura popelnicových polí. Sídliště. Plošný odkryv. Záchraný výzkum. Uložení nálezu: Moravské zemské muzeum.

Lokalizace: WGS-84 – 49.0903792N, 16.3071286E

Lokalizace a charakteristika výzkumu je podrobněji popsána v oddílu Neolit. Kromě kultury s lineární keramikou byly v roce 2021 v Hrubšicích objeveny také doklady osídlení ze střední (středodunajská mohylová kultura) a mladší doby

bronzové (kultura lidu popelnicových polí), která je zde hojnější (srov. Belcredi et al. 1989, 98). Vzhledem k tomu, že se osídlení doby bronzové prolínalo s osídlením starého neolitu, bude interpretace a datace některých struktur komplikovaná, zejména v případě relikvů nadzemních konstrukcí. K osídlení doby bronzové lze prozatím s jistotou přiřadit několik sídlištních objektů a poměrně rozměrné zásobní jámy. Podrobnější vyhodnocení terénní situace a zpracování materiálu stále probíhá.

Literatura

Belcredi, L., Čižmář, M., Koštuřík, P., Oliva, M., Salaš, M. 1989: *Archeologické lokality a nálezy Brno-venkov*. Brno: Okresní muzeum Brno-venkov.

Summary

A multi-period settlement was identified during a rescue archaeological excavation necessitated by the building of infrastructure for future family houses on the outskirts of Hrubšice (a local part of Ivančice, Brno-Country District), with occupation from the Middle and Late Bronze Age representing a significant component.

Alžběta Čerevková, Katarína Bučová Čerňavová

Jarohněvice (okr. Kroměříž)

„Malé klínky“.

Kultura popelnicových polí. Sídlišťe. Plošný odkryv. Záchraný výzkum. Uložení nálezu: Archeologické centrum Olomouc, p. o.

Lokalizace: WGS-84 – 49.2588839N, 17.3396614E; 49.2564611N, 17.3387817E; 49.2562931N, 17.3400692E; 49.2587300N, 17.3407558E

Záchraný archeologický výzkum na lokalitě Jarohněvice, trať „Malé klínky“, byl proveden s přestávkou pracovníky Archeologického centra Olomouc, p. o., v době mezi 2. a 15. zářím a 10. a 21. prosincem roku 2021 v předstihu před plánovanou investiční stavbou budoucího VTL plynovodu Moravia. V trase plánovaného plynovodu jde o úsek mezi 72,9 km a 73,2 km. Investorem stavby byla společnost NET4GAS, s.r.o. Podařilo se zachytit část rovinného sídlišťe z období kultury popelnicových polí, reprezentovaného převážně zásobními jámami. Prozkoumáno bylo celkem 45 objektů. Ve čtyřech z těchto objektů bylo nalezeno velké množství mazanícových fragmentů, indikujících blízkou přítomnost nadzemních konstrukcí. Tyto stavby se však během výzkumu nepodařilo zachytit. Z artefaktů je pak možné zmínit větší počet získaných masivních keramických závaží, kamenný artefakt s částečným provrtem, několik keramických přeslenů a zachovalé keramické šterchátko.

Literatura

SAS 2000: Státní archeologický seznam. Národní památkový ústav. ID SAS 28448 [online]. [cit. 2022-01-13]. Dostupné z: http://isad.npu.cz/ost/archeologie/ISAD/edit_new/index.php?frame&IDENT=28448.

Summary

Part of a settlement tentatively dated to the Urnfield period was documented during a rescue archaeological excavation in the “Malé klínky” field in Jarohněvice (Kroměříž District). The investigated features were mainly storage pits; the floor plans of above-ground structures were not recorded.

Vít Záhorák

Jívová (okr. Olomouc)

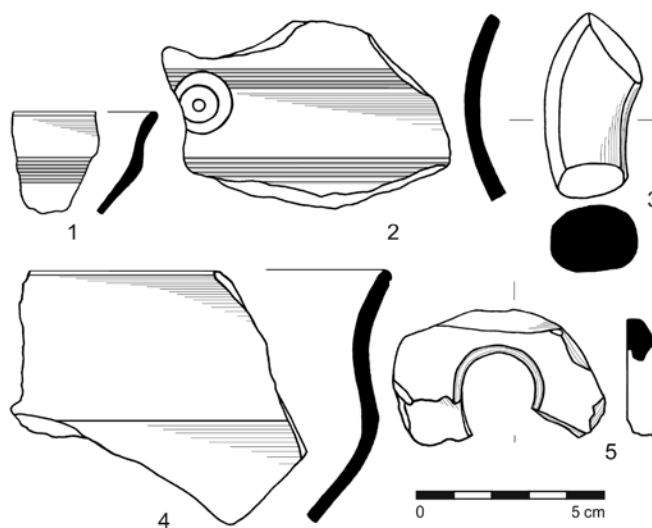
Tepenec, parc. č. 2201/13.

Lužická kultura, pozdní doba bronzová. Hradiště. Povrchový sběr. Průzkum. Uložení nálezu: Vlastivědné muzeum v Olomouci.

Lokalizace: WGS-84 – 49.7049544N, 17.3647903E

Vlastivědné muzeum v Olomouci získalo v roce 2021 kolekci archeologických nálezů od P. Petržely. Darovaná kolekce pochází ze středomoravských hradů Tepence a Hlubokého. Z hradu Hlubokého mělo jít o čtyři až pět nálezů a zbytek byl vyzvednut na předhradí Tepence. Bohužel se materiál z obou lokalit smíchal a dnes není možné u jednotlivých kusů určit původní naleziště. Předaný soubor reprezentují zejména středověké nálezy (keramika, několik kovových artefaktů, část prejzy a kus kompaktní vápenné malty) a v menšině je zastoupena keramika lužické kultury. S ohledem na skutečnost, že z prostoru hradu Hlubokého zatím pravěké osídlení neznáme, můžeme s vysokou mírou pravděpodobnosti připustit, že keramika z doby kultury popelnicových polí pochází pouze z areálu předhradí Tepence. Podle sdělení nálezce byl materiál vyzvednut v roce 2007 z již dříve vyhloubeného výkopu, který se nachází na temeni vrcholku s nadmořskou výškou 519 m poblíž brány do areálu předhradí.

Do pravěku lze zařadit celkem 16 nálezů. V drtivé většině případů jde o zlomky keramiky vypálené do černé barvy s jemnou rytou výzdobou. Hrubší tvary cihlové barvy zdobí pouze výčnělky či horizontálně položené plastické lišty. Typologicky můžeme rozlišit šálek (obr. 6: 1), amforu (obr. 6: 2) a mísu (obr. 6: 4). Další nález představuje zlomek plochého hliněného kruhu (obr. 6: 3). Několik podobných exemplářů známe již z předchozích výzkumů (srov. Dohnal 1988, 41, tab. 18: 1–4, 7–8). Popsanou kolekci keramiky lze klást do pozdní doby bronzové až starší doby železné, což je v souladu s dosavadním datování hradiska (Dohnal 1988, 41, tab. 9–16, 19; Vrána, Vránová 2016, 27–30). Do pravěku řadíme také částečně dochovanou břidlicovou destičku, do níž byl vyvrtán kruhový otvor o průměru 23 mm (obr. 6: 5). Podobných nálezů známe z Tepence větší množství a je možné předpokládat jejich výrobu přímo v areálu hradiska (Vrána, Vránová 2016, 30, obr. 17).



Obr. 6. Jívová. Výběr nálezů lužické kultury. Kresba L. Hlubek.

Fig. 6. Jívová. Selection of Lusatian culture finds. Drawing by L. Hlubek.