

Summary

A number of subsurface Late Bronze Age features (Fig. 3, 4) were uncovered in the “Mutěnická louka” field in Čejč (Hodonín District) during a rescue archaeological excavation along the Moravia high-pressure gas pipeline.

Ivan Čizmář

Dryšice (okr. Vyškov)

Okraj intravilánu.

Mladší doba bronzová. Sídliště. Plošný odkryv. Záchraný výzkum. Uložení nálezu: Muzeum Vyškovska, p. o.

Lokalizace: WGS-84 – 49.3311667N, 17.0566306E; 49.3308694N, 17.0560361E; 49.3309278N, 17.0559889E; 49.3312944N, 17.0567778E

Záchraný výzkum byl v roce 2021 vyvolán rekonstrukcí mimoúrovňové křižovatky na D46 a rozšířením stávajících jízdnic pruhů. Lokalita se nachází na mírném návrší při jihozápadním okraji intravilánu obce.

Během skrývek ornice v jízdnicím pruhu směřujícím na Olomouc byly odkryty čtyři sídlištní objekty, z nichž jsme mohli jeden spolehlivě určit jako zásobní jámu. Další objekt (obj. 500) byl menších rozměrů, ale obsahoval velké množství keramických zlomků, z nichž se nám podařilo rekonstruovat několik kompletních keramických tvarů. Záchraný výzkum bude pokračovat i v roce 2022, kdy se stavební práce přesunou do protějšího jízdnicího pruhu (směr Brno).

Literatura

Neuveдено.

Summary

A rescue excavation at the southwest edge of the built-up area of the town of Dryšice (Vyškov District) uncovered four settlement features dated to the Late Bronze Age.

Blanka Mikulková

Hnojice (okr. Olomouc)

„Hnojické náplátky“.

Doba bronzová, lužická kultura. Sídliště. Povrchový sběr. Průzkum. Uložení nálezu: Vlastivědné muzeum v Olomouci.

Lokalizace: WGS-84 – 49.7055336N, 17.2303839E

Během pokračujícího povrchového průzkumu byla v trati „Hnojické náplátky“ získána M. Zahradníčkem nová kolekce archeologických nálezů. Na základě předchozí terénní prospekce zde máme prokázáno osídlení z mladší doby kamenné, pozdní doby bronzové a doby laténské. Předpokládáme, že v pozdní době bronzové zde existovalo sídliště, u zbylých dvou horizontů osídlení zatím nelze typ areálu jednoznačně stanovit (srov. Hlubek 2017; Hlubek 2020a; 2020b; 2020c). V roce 2021 předal náleze do Vlastivědného muzea v Olomouci další materiál ze všech tří uvedených období (viz oddíl Doba železná).

Nálezy z pozdní doby bronzové reprezentují převážně zlomky keramiky vypálené z obou stran do černé barvy a často zdobené jemnou rytou výzdobou. Rozpoznat se podařilo zlomky šálků, amfor a část mísy či okřínu. Keramiku lze zařadit do

slezské fáze kultury lužických popelnicových polí. Početně jsou také zastoupeny bronzové předměty získané pomocí detektoru kovů. Pouze jeden bronzový artefakt se dochoval v úplnosti. Jde o nášivku/knoflík s očkem na zadní straně (obr. 5: 1). Druhý podobný exemplář má částečně olámaný okraj (obr. 5: 2). Dále byly vyzvednuty zlomky srpů (obr. 5: 5,6), části náramků (obr. 5: 7), dřívky jehlic (obr. 5: 8), závěsek destičkovitého tvaru s prohnutými stěnami (obr. 5: 3) a torzo zesíleného okraje tulejky s oškem pocházející ze sekery (obr. 5: 4). Kolekci doplňuje 20 slitků bronzoviny, jejichž celková váha dosahuje 402 g.

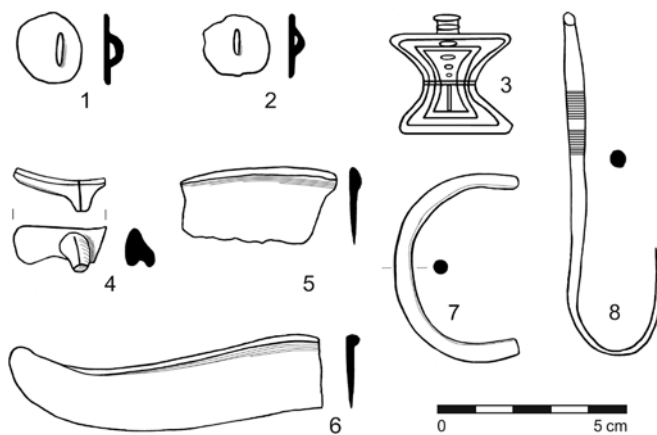
Literatura

Hlubek, L. 2017: Hnojice (okr. Olomouc). *Přehled výzkumů* 58(1), 206–207.

Hlubek, L. 2020a: Hnojice (okr. Olomouc). *Přehled výzkumů* 61(1), 146.

Hlubek, L. 2020b: Hnojice (okr. Olomouc). *Přehled výzkumů* 61(1), 173–174.

Hlubek, L. 2020c: Hnojice (okr. Olomouc). *Přehled výzkumů* 61(1), 196.



Obr. 5. Hnojice. Výběr bronzových předmětů. Kresba L. Hlubek.

Fig. 5. Hnojice. Selection of bronze artefacts. Drawing by L. Hlubek.

Summary

A collection of archaeological finds from the Final Bronze Age was acquired during a surface survey in Hnojice (Olomouc District). The assemblage contains pottery sherds, bronze artefacts (sickles, bracelets, appliques/buttons, pins, a pendant and part of an axe) and bronze ingots (Fig. 5).

Lukáš Hlubek

Ivančice (k. ú. Hrubšice, okr. Brno-venkov)

„Za Dvorem“, parc. č. 29/3, 281/2, 281/31–281/33.

Mohylová středodunajská kultura, kultura popelnicových polí. Sídliště. Plošný odkryv. Záchraný výzkum. Uložení nálezu: Moravské zemské muzeum.

Lokalizace: WGS-84 – 49.0903792N, 16.3071286E

Lokalizace a charakteristika výzkumu je podrobněji popsána v oddílu Neolit. Kromě kultury s lineární keramikou byly v roce 2021 v Hrubšicích objeveny také doklady osídlení ze střední (středodunajská mohylová kultura) a mladší doby