

Na katastru Býkovic byl 21. 7. 2021 na severním okraji parcely č. 1162 v blízkosti polní cesty částečně prozkoumán zahloubený objekt (obj. 520) patrně kruhového tvaru. Výkop pro plynovod zde dosahoval šířky pouze 80 cm, takže nebylo možné zjistit jeho celý tvar. Objekt ležel 40 cm pod orníci v nadmořské výšce 330 m a byl narušen již dříve při zavádění původního plynovodu. Při dohledu byl objekt zjištěn až po položení nového plynovodu, tudíž byla zdokumentována pouze jeho horní část. Dle profilu se patrně jednalo o zásobní jámu s charakteristicky podhloubenou stěnou. Právě tato podhloubená část zabíhala již pod úroveň nově položeného plynovodu, a nebyla tudíž zkoumána. Objekt byl zachycen v hloubce 40 cm pod orníci a v horní části dosahovala jeho šířka 1,4 m. Výplň objektu obsahovala větší množství keramických fragmentů, mazanice, uhlíků a kamenů se stopami působení ohně. Dle keramiky lze objekt datovat do mladší doby bronzové, což je komponenta, která je na „Příčníkách“ hojně doložena již staršími sběry a výzkumy (Štrof 1985, 93; Peška, Novák 2020, 130–132).

### Literatura

Peška, J., Novák, M. 2020: Vzestup kovoliticů. In: M. Novák (ed.): *Blanensko a Moravský kras v pravěku*. Blansko: Muzeum Blanenska, 113–137.

Štrof, A. 1985: Übersicht neuer Lokalitäten und Funde in der Boskoviccer Furche (Bez. Blansko). *Přehled výzkumů* 1983, 91–98.

### Summary

Part of a subsurface feature with numerous finds of Late Bronze Age pottery was investigated during the reconstruction of a gas pipeline in the “Příčníky” field in Býkovice (Blansko District). This feature is related to the nearby settlement area discovered during the construction of the “German” motorway.

Marek Novák, Taťána Bártová Pavelková, Antonín Štrof

## Čejč (okr. Hodonín)

### „Kapánsko“.

Doba bronzová. Sídliště. Plošný odkryv. Záchraný výzkum. Uložení nálezu: Ústav archeologické památkové péče Brno, v. v. i.

Lokalizace: WGS-84 – 48.9236275N, 16.9650700E

V průběhu předstihového archeologického výzkumu na trase VTL plynovodu Moravia (lokality 02/08) bylo v roce 2021 prozkoumáno několik zahloubených objektů z doby bronzové. Jednalo se především o relativně mělké kruhové jámy, kulevé jámy a hliníky.

### Literatura

Neuveдено.

### Summary

Several subsurface Bronze Age features were investigated in the “Kapánsko” field in Čejč (Hodonín District) during the course of a rescue archaeological excavation along the Moravia high-pressure gas pipeline.

Ivan Čižmář

## Čejč (okr. Hodonín)

### „Mutěnická louka“, parc. č. 3129.

Mladší doba bronzová. Sídliště, hrob. Plošný odkryv. Záchraný výzkum. Uložení nálezu: Ústav archeologické památkové péče Brno, v. v. i.

Lokalizace: WGS-84 – 48.9219667N, 16.9679611E

V průběhu předstihového archeologického výzkumu na trase VTL plynovodu Moravia (lokality 02/07) bylo v trati „Mutěnická louka“ prozkoumáno v roce 2021 sídliště z mladší doby bronzové. Celkem bylo odkryto na 150 zahloubených objektů. Většinou se jednalo o relativně mělké zásobní jámy, přičemž některé z nich vydaly větší množství keramického materiálu (obr. 3). V jedné z nich byl dokonce uložen depot keramických nádob (obr. 4). Další objekt zase poskytl menší sklad polotovary tkalcovských závaží. Na sídlišti byl nalezen také žárový hrob uložený ve větší keramické popelnici. Z dalších typů objektů je možné zmínit také rozměrné suterény nadzemních staveb, nepočtené kulevé jámy nebo rozsáhlý hliník. Řada bronzových předmětů byla nalezena během detektorové prospekce v bezprostředním okolí výzkumu. Získány byly četné zlomky různých zdobených jehlic, zlomky náramků, ostří seker, čepelí srpů či nožů.

### Literatura

Neuveдено.



Obr. 3. Čejč. Zásobní jáma z mladší doby bronzové s kumulací keramiky. Foto I. Čižmář.  
Fig. 3. Čejč. Storage pit from the Late Bronze Age with pottery finds. Photo by I. Čižmář.



Obr. 4. Čejč. Depot keramických nádob z mladší doby bronzové. Foto I. Čižmář.  
Fig. 4. Čejč. A hoard of ceramic vessels from the Late Bronze Age. Photo by I. Čižmář.

## Summary

A number of subsurface Late Bronze Age features (Fig. 3, 4) were uncovered in the “Mutěnická louka” field in Čejč (Hodonín District) during a rescue archaeological excavation along the Moravia high-pressure gas pipeline.

Ivan Čizmář

## Dryšice (okr. Vyškov)

### Okraj intravilánu.

Mladší doba bronzová. Sídliště. Plošný odkryv. Záchraný výzkum. Uložení nálezu: Muzeum Vyškovska, p. o.

**Lokalizace:** WGS-84 – 49.3311667N, 17.0566306E; 49.3308694N, 17.0560361E; 49.3309278N, 17.0559889E; 49.3312944N, 17.0567778E

Záchraný výzkum byl v roce 2021 vyvolán rekonstrukcí mimoúrovňové křižovatky na D46 a rozšířením stávajících jízdnic pruhů. Lokalita se nachází na mírném návrší při jihozápadním okraji intravilánu obce.

Během skrývek ornice v jízdnicím pruhu směřujícím na Olomouc byly odkryty čtyři sídlištní objekty, z nichž jsme mohli jeden spolehlivě určit jako zásobní jámu. Další objekt (obj. 500) byl menších rozměrů, ale obsahoval velké množství keramických zlomků, z nichž se nám podařilo rekonstruovat několik kompletních keramických tvarů. Záchraný výzkum bude pokračovat i v roce 2022, kdy se stavební práce přesunou do protějšího jízdnicího pruhu (směr Brno).

## Literatura

Neuveдено.

## Summary

A rescue excavation at the southwest edge of the built-up area of the town of Dryšice (Vyškov District) uncovered four settlement features dated to the Late Bronze Age.

Blanka Mikulková

## Hnojice (okr. Olomouc)

### „Hnojické náplátky“.

Doba bronzová, lužická kultura. Sídliště. Povrchový sběr. Průzkum. Uložení nálezu: Vlastivědné muzeum v Olomouci.

**Lokalizace:** WGS-84 – 49.7055336N, 17.2303839E

Během pokračujícího povrchového průzkumu byla v trati „Hnojické náplátky“ získána M. Zahradníčkem nová kolekce archeologických nálezů. Na základě předchozí terénní prospekce zde máme prokázáno osídlení z mladší doby kamenné, pozdní doby bronzové a doby laténské. Předpokládáme, že v pozdní době bronzové zde existovalo sídliště, u zbylých dvou horizontů osídlení zatím nelze typ areálu jednoznačně stanovit (srov. Hlubek 2017; Hlubek 2020a; 2020b; 2020c). V roce 2021 předal náleze do Vlastivědného muzea v Olomouci další materiál ze všech tří uvedených období (viz oddíl Doba železná).

Nálezy z pozdní doby bronzové reprezentují převážně zlomky keramiky vypálené z obou stran do černé barvy a často zdobené jemnou rytou výzdobou. Rozpoznat se podařilo zlomky šálků, amfor a část mísy či okřínu. Keramiku lze zařadit do

slezské fáze kultury lužických popelnicových polí. Početně jsou také zastoupeny bronzové předměty získané pomocí detektoru kovů. Pouze jeden bronzový artefakt se dochoval v úplnosti. Jde o nášivku/knoflík s očkem na zadní straně (obr. 5: 1). Druhý podobný exemplář má částečně olámaný okraj (obr. 5: 2). Dále byly vyzvednuty zlomky srpů (obr. 5: 5,6), části náramků (obr. 5: 7), dřívky jehlic (obr. 5: 8), závěsek destičkovitého tvaru s prohnutými stěnami (obr. 5: 3) a torzo zesíleného okraje tulejky s ouškem pocházející ze sekery (obr. 5: 4). Kolekci doplňuje 20 slitků bronzoviny, jejichž celková váha dosahuje 402 g.

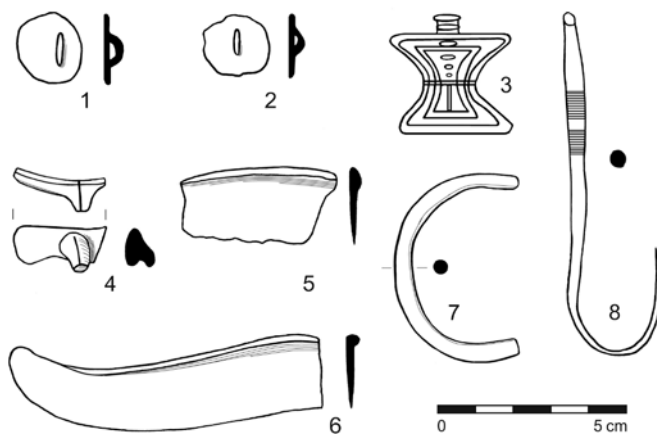
## Literatura

**Hlubek, L. 2017:** Hnojice (okr. Olomouc). *Přehled výzkumů* 58(1), 206–207.

**Hlubek, L. 2020a:** Hnojice (okr. Olomouc). *Přehled výzkumů* 61(1), 146.

**Hlubek, L. 2020b:** Hnojice (okr. Olomouc). *Přehled výzkumů* 61(1), 173–174.

**Hlubek, L. 2020c:** Hnojice (okr. Olomouc). *Přehled výzkumů* 61(1), 196.



**Obr. 5.** Hnojice. Výběr bronzových předmětů. Kresba L. Hlubek.  
**Fig. 5.** Hnojice. Selection of bronze artefacts. Drawing by L. Hlubek.

## Summary

A collection of archaeological finds from the Final Bronze Age was acquired during a surface survey in Hnojice (Olomouc District). The assemblage contains pottery sherds, bronze artefacts (sickles, bracelets, appliques/buttons, pins, a pendant and part of an axe) and bronze ingots (Fig. 5).

Lukáš Hlubek

## Ivančice (k. ú. Hrubšice, okr. Brno-venkov)

### „Za Dvorem“, parc. č. 29/3, 281/2, 281/31–281/33.

Mohylová středodunajská kultura, kultura popelnicových polí. Sídliště. Plošný odkryv. Záchraný výzkum. Uložení nálezu: Moravské zemské muzeum.

**Lokalizace:** WGS-84 – 49.0903792N, 16.3071286E

Lokalizace a charakteristika výzkumu je podrobněji popsána v oddílu Neolit. Kromě kultury s lineární keramikou byly v roce 2021 v Hrubšicích objeveny také doklady osídlení ze střední (středodunajská mohylová kultura) a mladší doby