

Literatura

Hlas, J., Kiecoň, M., Zezula, M. 2014: 6114/Moravia – VTL plynovod. Zpráva o terénní prospekci a identifikaci archeologických lokalit I-III. Rkp. nálezové zprávy, č. j. MTX202100524 [cit. 2022-04-07]. Uloženo: Archiv nálezových zpráv Archeologického ústavu AV ČR, Brno, v. v. i. Dostupné také z: Digitální archiv Archeologické mapy České republiky <https://digiarchiv.aiscr.cz/id/M-TX-202100524>.

Summary

A rescue excavation conducted in 2021 ahead of the planned construction of the Moravia high-pressure gas pipeline in “Hrubé Kapánsko” field, Mutěnice cadastral area (Hodonín District) detected a Bell Beaker clay pit in the excavated area of c. 0.57 ha, in addition to early medieval features.

Michal Přichystal

Náměšť na Hané (okr. Olomouc)

Před domem č. p. 423, parc. č. 1009.

Epilengyel. Místo sběru. Povrchový nález. Průzkum.

Uložení nálezu: Vlastivědné muzeum v Olomouci.

Lokalizace: WGS-84 – 49.618793, 17.040632

Vlastivědné muzeum v Olomouci získalo od M. Laštůvky tyl kamenného sekeromlatu, který byl objeven při úpravě vjezdu do domu č. p. 423 v Nových Dvorech u Náměště na Hané. Na zlomku broušeného artefaktu se dochovala část provrtu o průměru 24–25 mm. Na obou stranách nástroje se nachází mělký důlek po předchozím pokusu o provrtání nástroje. Hrany sekeromlatu jsou zaoblené. Tyl svým provedením připomíná ploché sekeromlaty kultury nálevkovitých pohárů. Sekeromlat byl vyroben z paleobazaltu (děkuji touto cestou za určení Mgr. M. Kováčkovi). Dochované rozměry činí max. délka 79 mm, max. šířka 66 mm a výška 34 mm (obr. 10).

Dodatečně se podařilo M. Šmídovi před domem dohledat zloemek keramiky z plecí amfory či lahvovité nádoby s náběhem na hrdlo. Fragment je zhotoven z plavené jemně písčité hlíny a osřten drobnými kamínky. Výpalem, povrchovou úpravou a vůbec celkovou technologií zpracování odpovídá keramice ze závěru

časného eneolitu. Význam obou nálezů spatřujeme zejména ve skutečnosti, že z intravilánu Nových Dvorů jsme dosud žádné pravěké nálezy neznali, a to i přesto, že se intenzita pravěkého osídlení náměšťského katastru jeví v rámci celého Olomoucka jako mimořádná (srov. Šmíd 2010, 45–50).

Literatura

Šmíd, M. 2010: Pravěké a časně historické osídlení katastru městyse Náměšť na Hané (okr. Olomouc). *Střední Morava* 30, 44–74.

Summary

A butt of a stone battle-axe (Fig. 10) and an Epilengyel pottery fragment were found during a reconstruction of the house entranceway at 423 Nové Dvory, Náměšť na Hané cadastral area (Olomouc District).

Lukáš Hlubek

Nedakonice (okr. Uherské Hradiště)

„Přidánky“.

Kultura šňůrové keramiky, kultura zvoncovitých pohárů.

Pohřební areál. Plošný odkryv. Záchraný výzkum.

Uložení nálezu: Ústav archeologické památkové péče Brno, v. v. i.

Lokalizace: WSG-84 – 49.03025N, 17.36753E

V průběhu záchraného archeologického výzkumu v trase hlavního tělesa nově budované dálnice D55 v úseku 5508 na trase Staré Město u Uherského Hradiště (okr. Uherské Hradiště) – Moravský Písek (okr. Hodonín) byla v místě budoucí mimoúrovňové křižovatky Nedakonice (lokalita Nedakonice II) mimo jiné (viz také oddíly Neolit a Doba bronzová) ve východní části trati „Přidánky“ prozkoumána dvě pohřebiště malého rozsahu (jednotky hrobů), jedno náležející nositelům kultury se šňůrovou keramikou, druhé kultuře zvoncovitých pohárů. Jako milodary byly v hrobech kultury se šňůrovou keramikou mimo keramické nádoby nalezeny sekeromlaty a nástroje příslušné do štípané industrie. V hrobech kultury zvoncových pohárů se ojedinelé vyskytly kovové předměty (malá měděná dýka).

Literatura

Neuveдено.

Summary

Corded Ware culture and Bell Beaker culture cemeteries were detected in “Přidánky” field in Nedakonice (Uherské Hradiště District) on the route of the newly built D55 motorway.

Miroslav Popelka, Marek Lečbych, Martin Paulus

Nenkovice (okr. Hodonín)

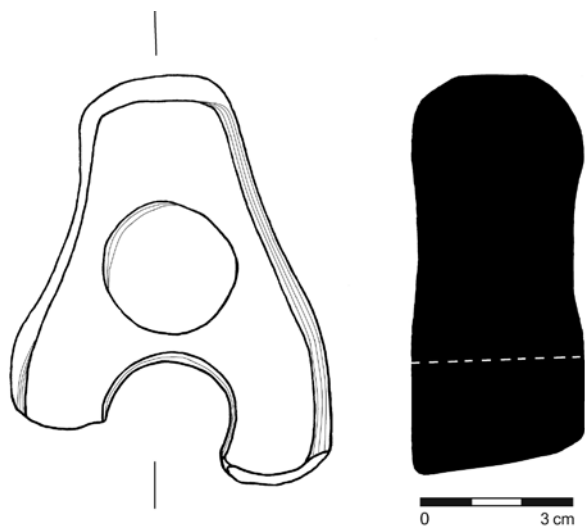
„Zadní louky“.

Pozdní eneolit. Hrob. Plošný odkryv. Záchraný výzkum.

Uložení nálezu: Ústav archeologické památkové péče Brno, v. v. i.

Lokalizace: WGS-84 – 48.9705944N, 16.9868222E

V průběhu předstihového průzkumu na trase VTL plynovodu Moravia (lokalita 2/21) byl v ploše zjištěn mimo jiné kostrový hrob (obr. 11). Skelet ve skrčené poloze ležel na pravém boku



Obr. 10. Náměšť na Hané. Tyl kamenného sekeromlatu. Kresba L. Hlubek.

Fig. 10. Náměšť na Hané. The butt of a stone battle-axe. Drawing by L. Hlubek.

s hlavou otočenou na jihovýchod, pohřeb byl celkově orientovaný ve směru JZ–SV. V jihovýchodní části hrobu byla uložena amfora, kterou lze datovat pouze obecně do období pozdního eneolitu (kultura se šňůrovou keramikou nebo kultura se zvoncovitými poháry).

Literatura

Neuvedeno.



Obr. 11. Nenkovice. Kostrový pozdně eneolitický hrob. Foto I. Čižmář.
Fig. 11. Nenkovice. An inhumation grave from the Late Eneolithic period. Photo by I. Čižmář.

Summary

An inhumation grave (Fig. 11) generally dated to the Final Eneolithic period was examined within a rescue excavation on the route of the Moravia high-pressure gas pipeline in “Zadní louky” field, Nenkovice cadastral area (Hodonín District).

Ivan Čižmář

Nová Ves (k. ú. Nová Ves u Oslavan, okr. Brno-venkov) „Nad Skalou“.

Kultura zvoncovitých pohárů. Sídliště. Geofyzikální průzkum. Záchraný výzkum. Uložení nálezů: Archeologický ústav AV ČR Brno, v. v. i.

Lokalizace: WGS-84 – 49.0950989N, 16.3122836E

V roce 2021 pokračoval archeologický výzkum lokality Nová Ves – „Nad Skalou“, která je dlouhodobě sledována pracovníky Archeologického ústavu v Brně, v. v. i., především v souvislosti s objevem velkého zahloubeného objektu kultury zvoncovitých pohárů a povrchového klastru nálezů v jeho širším okolí, které obsahují neobvykle početnou štípanou industrii zhotovenou především z rohovců typu Krumlovský les. Uvedený objekt byl identifikován povrchovou prospekci už v 90. letech 20. století (Kopacz et al. 2009, 176) a v roce 2016 následně ověřen menší sondáží (Bartík et al. 2019, 188–191). Od té doby probíhaly na lokalitě další terénní průzkumy, při nichž byla dále rozšiřována povrchová kolekce nálezů. Řádný archeologický výzkum výše uvedeného objektu byl pak plánován na roky 2021–2022. Při jedné z kontrolních návštěv lokality však bylo zjištěno poškození objektu liniovým výkopem v souvislosti s budováním nové kanalizační sítě. Objekt byl protnut v ose S–J liniovým výkopem, a přibližně v jeho středu byla navíc zhotovena kvadratická



Obr. 12. Nová Ves. Záchraný výzkum objektu kultury zvoncovitých pohárů. Foto J. Bartík.
Fig. 12. Nová Ves. A rescue excavation of a Bell Beaker culture feature. Photo by J. Bartík.

betonová šachta, která zničila další prostor o rozloze okolo 4 m². Výzkum v roce 2021 byl tak nakonec koncipován jako záchraný a po dohodě s majitelem pozemku (v době výzkumu byl pozemek již oset víceletou zemědělskou plodinou) se prozatím omezil pouze na dokumentaci poškozeného řezu a jeho nejbližšího okolí severně od betonové šachty (obr. 12). Zdokumentovat se podařilo dva 6,5 m dlouhé profily severní polovinou objektu. Šířka zkoumaného úseku činila 170 cm. Dno jámy bylo mírně členité tvořené nepravidelně rozmístěnými zahloubeninami, přičemž jeho hloubka nepřesáhla 32 cm. Objekt je tedy sice značně prostorově rozsáhlý, ale zato relativně mělký, což koresponduje i s pozorováním učiněným v rámci sondáže v roce 2016. Veškeré intaktní zbytky výplně objektu byly na místě proplaveny na sítěch s průměrem ok 3 mm. Zásyp liniového výkopu, tvořený směsí podložního štěrkopísku a útržky původní výplně objektu, byl znovu exkavován a podrobně překopán.

Z výzkumu pochází bohatý soubor archeologického materiálu sestávající především z charakteristické sídlištní keramiky, fragmentů zvířecích kostí a početné štípané kamenné industrie zhotovené převážně z rohovců typu Krumlovský les. Další nálezy byly získány při povrchovém sběru v širším zázemí objektu.

Na lokalitě byla provedena také geofyzikální prospekce o celkové měřené ploše 2,6 ha, jejímž cílem bylo ověření přítomnosti dalších zahloubených struktur. Kromě okolí zájmového objektu byla změřena i plocha na protilehlé straně polní cesty, jež lokalitu rozděluje v ose S–J, a odkud pocházejí z povrchových sběrů další ojedinělé nálezy spojitelné s osídlením kultury zvoncovitých pohárů. Na výsledném magnetogramu se podařilo identifikovat více jak pět desítek anomálií (potenciálních archeologických objektů), jejichž verifikace a datování bude předmětem dalšího výzkumu. Přesný půdorys zájmového objektu se nepodařilo geofyzikálními měřeními získat z důvodu zkreslení výsledných dat recentními zásahy (Cibulka, Vlach 2021). Rozměry však mohou být alespoň rámcově odhadnuty na 12 × 8 m. Průzkum lokality bude nadále pokračovat.

Literatura

Bartík, J., Šebela, L., Škrdla, P., Přichystal, A. 2019: Use of local raw materials by people of the Bell Beaker culture in Moravia. In: J. Kopacz (ed.): *The end of the stone age on the Stránská skála hill in Brno – Lithic production or “optimalization”?* Rzeszow, Brno: Uniwersytet Rzeszowski, Archeologický ústav AV ČR, Brno, v. v. i., 187–194.