

Kunovice (okr. Vsetín)**„Ve Slínech“.**

Kultura nálevkovitých pohárů. Sídliště. Povrchový nález. Průzkum. Uložení nálezu: Muzeum regionu Valašsko, p. o.

Lokalizace: WGS-84 – 49.4358881N, 17.8155125E

Během povrchové prospekce na čerstvě zoraném poli byl nalezen bikónický hliněný přeslen, silicitová čepel a dva amorfní zlomky silicitu s doklady po opracování. Poloha je opakovanou povrchovou prospekci určena jako sídliště kultury s nálevkovitými poháry (Bláha 2011).

Literatura

Bláha, O. 2011: *Nové poznatky pravěkého osídlení v povodí říčky Juhyně na základě povrchových sběrů v k. ú. Kunovice (okr. Vsetín).* Rkp. bakalářské práce. Masarykova univerzita. Filozofická fakulta. Ústav archeologie a muzeologie. Uloženo: Ústřední knihovna Filozofické fakulty Masarykovy univerzity. Dostupné také z: <https://is.muni.cz/th/191n5/>.

Summary

Artefacts dated to the Funnel Beaker culture were found during a surface survey on a previously known Eneolithic settlement in “Ve Slínech” field, Kunovice cadastral area (Vsetín District).

Samuel Španihel

Kuřim (okr. Brno-venkov)**„Záhoří“.**

Mladší/pozdní eneolit. Sídliště. Plošný odkryv. Záchraný výzkum. Uložení nálezu: Ústav archeologické památkové péče Brno, v. v. i.

Lokalizace: WGS-84 – 49.3064936N, 16.5464042E

Během další etapy záchraného výzkumu v poloze „Záhoří“ byla zachycena okrajová část pozdně eneolitického sídliště zkoumaného poprvé v roce 2020. Jeho součástí snad mohlo být i pokračování hrotitého příkopu s nepravidelným nárožím, rovněž poprvé zachyceného v roce 2020 (Přichystal 2021). Ve výplni příkopu se nacházely pouze zlomky pravěké keramiky, které ovšem nemusejí odrážet stáří samotného ohrazení, které se přimyká k toku Podlesního potoka a je půdorysně i profilem výrazně odlišné např. od pochodových táborů z doby římské.

Literatura

Přichystal, M. 2021: Kuřim (okr. Brno-venkov). *Přehled výzkumů* 62(1), 213–214.

Summary

A peripheral part of a Late/Final Eneolithic settlement was detected within a rescue excavation in the Kuřim cadastral area (Brno-Country District), “Záhoří” field.

David Parma

Modřice (okr. Brno-venkov)**Ul. U Vlečky č. p. 689, parc. č. 1690/43, 1690/201.**

Eneolit. Sídliště. Plošný odkryv. Záchraný výzkum. Uložení nálezu: Ústav archeologické památkové péče Brno, v. v. i.

Lokalizace: WGS-84 – 49.1239833N, 16.6089658E; 49.1234814N, 16.6089550E

Během výstavby nového parkoviště a skladového areálu firmy Delikomat Modřice byly, kromě pozůstatků několika zděných objektů bývalého novověkého uhelného skladu, odkryty čtyři objekty z období eneolitu. Dva představovaly hliníky a zbylé dva zásobní jámy. Nalezené zlomky keramiky umožňují rámcové zařazení do mladšího až pozdního období eneolitu. Prozkoumané objekty souvisí se sídlištěm, z něhož byl v roce 2001 během budování nové zástavby ulice U Vlečky zachycen již jeden objekt (Geisler 2001).

Literatura

Geisler, M. 2001: *Modřice (okr. Brno-venkov), Stavba areálu Münzboj.* Rkp. hlášení o výzkumu, č. j. MTX200200347. Uloženo: Archiv názvových zpráv, Archeologický ústav AV ČR, Brno, v. v. i.

Summary

Four features were excavated during the construction of a new car park and a warehouse complex in Modřice (Brno-Country District), U Vlečky Street. The pottery fragments that were found make a general dating to the Late or Final Eneolithic possible. The examined features are related to a settlement detected here in 2001.

Petr Kos

Mutěnice (okr. Hodonín)**„Hrubé Kapánsko“, parc. č. 13178.**

Kultura zvoncovitých pohárů. Sídliště. Plošný odkryv. Záchraný výzkum. Uložení nálezu: Ústav archeologické památkové péče Brno, v. v. i.

Lokalizace: S-JTSK: -574597.94, -1195033.90; -574700.94, -1195194.29; -574661.83, -1195208.43; -574575.58, -1195045.39

V průběhu roku 2021 uskutečnili pracovníci Ústavu archeologické památkové péče Brno, v. v. i., předstihový výzkum před plánovanou výstavbou VTL plynovodu Moravia v jihozápadní části polní tratě „Hrubé Kapánsko“. Dosud neznámá lokalita byla identifikována na základě výsledků systematické terénní prospekce trasy zamýšleného plynovodu, realizované v roce 2013 (Hlas et al. 2014). Dotčený prostor se nacházel v nadmořské výšce od 190–199 m, na temeni a jihozápadním svahu jihozápadního výběžku z členitého návrší (kóta 206,9 m n. m.), které se rozkládá mezi silnicí Čejkovice–Mutěnice a železniční tratí Čejč–Mutěnice. Jihozápadní úpatí výběžku je lemováno jednou ze zdrojnic bezejmenného levého přítoku Mutěnického potoka.

V rámci skryté plochy o rozloze zhruba 0,57 ha bylo zaznamenáno celkem 58 zahloubených objektů, z nichž naprostá většina představovala pozůstatky raně středověkých sídlištních aktivit. Pouze na rozhraní temene a svahu výběžku byla zachycena rozsáhlejší nepravidelná jáma, která patrně vznikla jako nezáměrný důsledek víceúčelové těžby hlíny. Na základě početného keramického materiálu vyzvednutého z její výplně byla datována do kultury se zvoncovitými poháry.

Literatura

Hlas, J., Kiecoň, M., Zezula, M. 2014: 6114/Moravia – VTL plynovod. Zpráva o terénní prospekci a identifikaci archeologických lokalit I-III. Rkp. nálezové zprávy, č. j. MTX202100524 [cit. 2022-04-07]. Uloženo: Archiv nálezových zpráv Archeologického ústavu AV ČR, Brno, v. v. i. Dostupné také z: Digitální archiv Archeologické mapy České republiky <https://digiarchiv.aiscr.cz/id/M-TX-202100524>.

Summary

A rescue excavation conducted in 2021 ahead of the planned construction of the Moravia high-pressure gas pipeline in “Hrubé Kapánsko” field, Mutěnice cadastral area (Hodonín District) detected a Bell Beaker clay pit in the excavated area of c. 0.57 ha, in addition to early medieval features.

Michal Přichystal

Náměšť na Hané (okr. Olomouc)

Před domem č. p. 423, parc. č. 1009.

Epilengyel. Místo sběru. Povrchový nález. Průzkum.

Uložení nálezu: Vlastivědné muzeum v Olomouci.

Lokalizace: WGS-84 – 49.618793, 17.040632

Vlastivědné muzeum v Olomouci získalo od M. Laštůvky tyl kamenného sekeromlatu, který byl objeven při úpravě vjezdu do domu č. p. 423 v Nových Dvorech u Náměště na Hané. Na zlomku broušeného artefaktu se dochovala část provrtu o průměru 24–25 mm. Na obou stranách nástroje se nachází mělký důlek po předchozím pokusu o provrtání nástroje. Hrany sekeromlaty jsou zaoblené. Tyl svým provedením připomíná ploché sekeromlaty kultury nálevkovitých pohárů. Sekeromlat byl vyroben z paleobazaltu (děkuji touto cestou za určení Mgr. M. Kováčkovi). Dochované rozměry činí max. délka 79 mm, max. šířka 66 mm a výška 34 mm (obr. 10).

Dodatečně se podařilo M. Šmídovi před domem dohledat zloemek keramiky z plecí amfory či lahvovité nádoby s náběhem na hrdlo. Fragment je zhotoven z plavené jemně písčité hlíny a osřten drobnými kamínky. Výpalem, povrchovou úpravou a vůbec celkovou technologií zpracování odpovídá keramice ze závěru

časného eneolitu. Význam obou nálezů spatřujeme zejména ve skutečnosti, že z intravilánu Nových Dvorů jsme dosud žádné pravěké nálezy neznali, a to i přesto, že se intenzita pravěkého osídlení náměšťského katastru jeví v rámci celého Olomoucka jako mimořádná (srov. Šmíd 2010, 45–50).

Literatura

Šmíd, M. 2010: Pravěké a časně historické osídlení katastru městyse Náměšť na Hané (okr. Olomouc). *Střední Morava* 30, 44–74.

Summary

A butt of a stone battle-axe (Fig. 10) and an Epilengyel pottery fragment were found during a reconstruction of the house entranceway at 423 Nové Dvory, Náměšť na Hané cadastral area (Olomouc District).

Lukáš Hlubek

Nedakonice (okr. Uherské Hradiště)

„Přidánky“.

Kultura šňůrové keramiky, kultura zvoncovitých pohárů.

Pohřební areál. Plošný odkryv. Záchraný výzkum.

Uložení nálezu: Ústav archeologické památkové péče Brno, v. v. i.

Lokalizace: WSG-84 – 49.03025N, 17.36753E

V průběhu záchraného archeologického výzkumu v trase hlavního tělesa nově budované dálnice D55 v úseku 5508 na trase Staré Město u Uherského Hradiště (okr. Uherské Hradiště) – Moravský Písek (okr. Hodonín) byla v místě budoucí mimoúrovňové křižovatky Nedakonice (lokalita Nedakonice II) mimo jiné (viz také oddíly Neolit a Doba bronzová) ve východní části trati „Přidánky“ prozkoumána dvě pohřebiště malého rozsahu (jednotky hrobů), jedno náležející nositelům kultury se šňůrovou keramikou, druhé kultuře zvoncovitých pohárů. Jako milodary byly v hrobech kultury se šňůrovou keramikou mimo keramické nádoby nalezeny sekeromlaty a nástroje příslušné do štípané industrie. V hrobech kultury zvoncových pohárů se ojedinelé vyskytly kovové předměty (malá měděná dýka).

Literatura

Neuveдено.

Summary

Corded Ware culture and Bell Beaker culture cemeteries were detected in “Přidánky” field in Nedakonice (Uherské Hradiště District) on the route of the newly built D55 motorway.

Miroslav Popelka, Marek Lečbych, Martin Paulus

Nenkovice (okr. Hodonín)

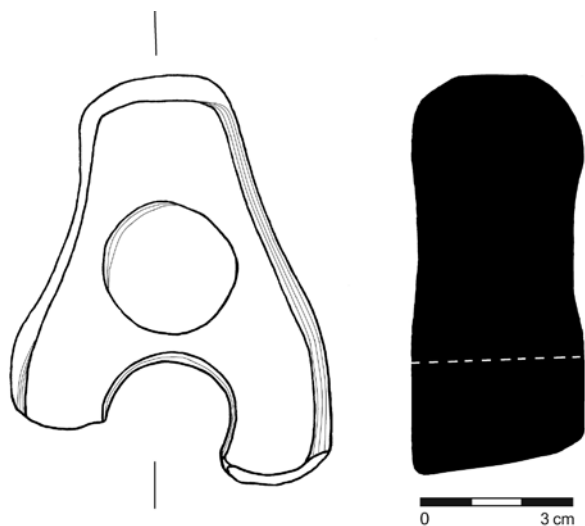
„Zadní louky“.

Pozdní eneolit. Hrob. Plošný odkryv. Záchraný výzkum.

Uložení nálezu: Ústav archeologické památkové péče Brno, v. v. i.

Lokalizace: WGS-84 – 48.9705944N, 16.9868222E

V průběhu předstihového průzkumu na trase VTL plynovodu Moravia (lokalita 2/21) byl v ploše zjištěn mimo jiné kostrový hrob (obr. 11). Skelet ve skrčené poloze ležel na pravém boku



Obr. 10. Náměšť na Hané. Tyl kamenného sekeromlatu. Kresba L. Hlubek.

Fig. 10. Náměšť na Hané. The butt of a stone battle-axe. Drawing by L. Hlubek.