

culture settlement situated west of the find-spot also contains a small amount of pottery and chipped stone industry accompanied by numerous pseudo-artefacts and chert pebbles.

Martin Kuča

Mostkovice (okr. Prostějov)

Ul. Za Sokolovnou; „Benátská“, parc. č. 566/1, 667, 1327, 1329–1332, 1334, 1335.

Kultura lineární keramiky. Nález v druhotné poloze. Skupina/sít sond. Záchranný výzkum. Uložení nálezu: Muzeum a galerie v Prostějově, p. o., inv. č. 310.911–310.913, 320.606–320.611.

Lokalizace: WGS-84 – 49.4705322N, 17.0584008E

Ve dnech 29. října 2020 až 12. ledna 2021 probíhal archeologický dohled související s výstavbou inženýrských sítí pro 27 rodinných domů v poloze „Benátská“, k. ú. Mostkovice, okr. Prostějov (Fojtík 2021). Liniové výkopy určené pro pokládku inženýrských sítí protuly mocnější vrstvu splachů ojediněle obsahujících keramiku staršího vývojového stupně kultury s lineární keramikou. Nálezy dokládají dosud neregistrované staroneolitické aktivity v této části mostkovického katastru a přináší cenný poznatek doplňující „archeologickou topografií“ již i tak nebývale bohatého pravěkého a raně historického osídlení mikroregionu Mostkovicka (cf. Fojtík 2013). K opětovnému zachycení vrstvy s neolitickými nálezy došlo i ve dnech 2. až 24. března 2021, kdy zde probíhal archeologický dohled související s výstavbou distribuční sítě nízkého napětí (AMČR).

Literatura

AMČR: Záznam M-202004503 [cit. 2022-03-25]. Archeologická mapa České republiky.

Fojtík, P. 2013: Pravěké a raně historické osídlení katastru obce Mostkovice, okr. Prostějov. *Střední Morava. Vlastivědná revue* 36, 45–74.

Fojtík, P. 2021: NZ Mostkovice, okr. Prostějov 2020–2021. „Infrastruktura Mostkovice (pro 27 RD)“. Rkp. nálezné zprávy, č. j. 351/21. Uloženo: archiv Ústavu archeologické památkové péče Brno, v. v. i.

Summary

A thick colluvial layer containing sporadic fragments of pottery from the earlier phase of the Linear Pottery culture was repeatedly disturbed during the construction of underground utilities for 27 family houses in “Benátská” field (Prostějov District). This is an as yet unknown archaeological site.

Pavel Fojtík

Mouřínov (okr. Vyškov)

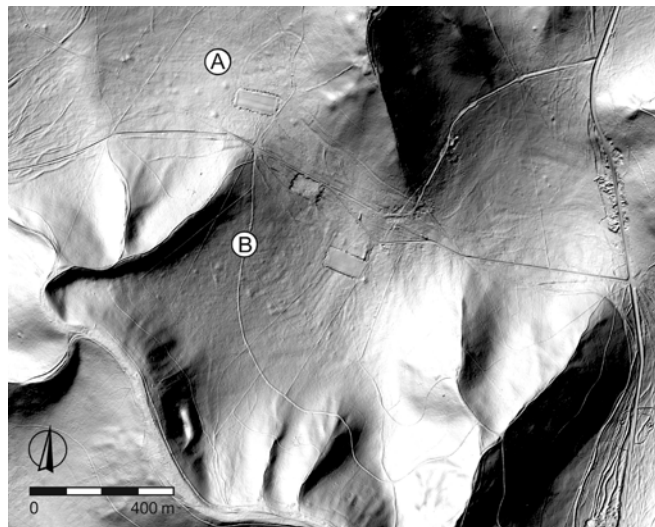
„Prostřední vrch“, „U Široké cesty“.

Lengyelská kultura. Výšinné sídliště. Mikrosondáž/vzorkovací sondáž. Průzkum. Uložení nálezu: po zpracování Muzeum Vyškovska, p. o.

Lokalizace: WGS-84 – 49.1008678N, 17.0047781E; 49.0960208N, 17.0039733E

V roce 2021 pokračoval archeologický průzkum neolitického ohrazení v poloze Mouřínov – „Prostřední vrch“, které bylo identifikováno na lidarových snímcích a následně v terénu ověřeno E. Urbanem v roce 2020 (Čižmář et al. 2020). Kromě mapování

a zaměřování jednotlivých relikvů ohrazení s podporou GPS byla v tomto roce věnována pozornost také průzkumu širšího okolí fortifikace (obr. 16: A). Kombinována pak byla metoda predikce potencionálních zahloubených struktur na lidarových snímcích s jejich ověřením v terénu formou mikrosondáže. Takto se podařilo identifikovat několik nových terénních depresí s výskytem archeologického materiálu na plošině situované západně od ohrazení, ale především jižně od něj. Přibližně ve vzdálenosti 300 m od jižního okraje ohrazení bylo v trati „U Široké cesty“ objeveno několik nových archeologických struktur neolitického stáří, které se v terénu projevují buďto formou větších terénních depresí nebo útvary vymezenými změnou bylinného patra (obr. 16: B). Lokalita je situována na mírném jihozápadním svahu rozlehlého návrší s kótou 406 m n. m. Nadmořská výška samotného sídlištního areálu pak osciluje mezi 350 až 385 m. Sídlíště je ze tří stran chráněno prudkými stržemi, dobře přístupné je pouze po hřebenu ze severu. Nejbližším stabilním



Obr. 16. Mouřínov. Poloha lokality na lidarovém snímku terénu. A – „Prostřední vrch“, B – „U Široké cesty“. Autor E. Urban.

Fig. 16. Mouřínov. Location of the site on the Lidar terrain image. A – “Prostřední vrch”, B – “U Široké cesty”. Author E. Urban.



Obr. 17. Mouřínov. Objekt vymezený změnou bylinného patra. Foto E. Urban.

Fig. 17. Mouřínov. Feature defined by a change in vegetation. Photo E. Urban.

vodním zdrojem je pramen potoka Trkmanka vzdálený cca 1 km JJV směrem. V blízkém okolí se však nachází stopy po dalších sezónních vodotečích. Místo je aktuálně zalesněno vzrostlým dubovým lesem a v jeho podloží se nachází spraš a zvětralé pískovce. Zajímavým terénním reliktem (prozatím neznámého stáří) viditelným na lidarových snímcích i přímo v terénu jsou pozůstatky plužin táhnoucí se od vrcholu hřebene a končící na úrovni nově identifikovaných objektů (obr. 16).

Z výše uvedených struktur stojí za pozornost zejména obdélníkovité objekty (nejméně 4) prozatím blíže neznámé funkce, které jsou jen mírně zahloubeny, a od okolního terénu se vymezují změnou bylinného patra (obr. 17). Jejich délka pak může dosahovat až 20 m. Čtyři tyto objekty byly ovzorkovány formou drobné sondáže a všechny byly pozitivní na výskyt archeologického materiálu. Na základě ostré profilace některých keramických tvarů a přítomnosti drobných výčnělků typu sovi hlavičky může být zdejší osídlení datováno prozatím předběžně do počáteční fáze mladšího stupně kultury s moravskou malovanou keramikou. Z dalších typů plastické výzdoby byly doloženy výčnělky polokulovité, visle protáhlé a drobné nevýrazné, vážající se především na maximální výdutě pohárků z jemně plavené keramické hmoty. Některé střeby vykazují zbytky červeného monochromního nátěru. Z jedné ze struktur se podařilo odebrat také vzorky uhlíků, které by mohly datování zdejšího osídlení v budoucnu validovat. Kromě nálezů keramiky byla získána také štípaná industrie sestávající z několika úštěpů a čepelí ze silicitu krakovsko-čenstochovské jury a drobného jádra sekundárně využitého jako otloukač, zhotoveného z eratického silicitu. Kamenou industrii doplňuje ještě nález části břitové partie broušené sekerky z metabazitu typu Želešice.

Lokalita zřejmě utvářela společně s objekty a kruhovým ohrazením v nedaleké trati „Prostřední vrch“ jeden rozsáhlý sídlištní areál. Aktuálně je v prostoru Ždánického lesa zkoumáno několik dalších podobných výšinných poloh, z nichž některé obsahují rovněž relikt ohrazení. Před námi se tak otevírá zcela nový, doposud neznámý fenomén intenzivního lengyelského osídlení vrcholku Ždánického lesa, který si zaslouží další pozornost, a to jak z pohledu vědeckého přínosu, tak z pohledu památkové péče.

Literatura

Čižmář, I., Hajnalová, M., Martínek, J., Parma, D., Popelka, M.,

Urban, E. 2020: Nová pravěká ohrazení na Vyškovsku. Výsledky využití digitálních výškopisných modelů a terénní prospekce v roce 2020. *Pravěk* Nová řada 29, 193–208.

Summary

In 2021, archaeological research continued in a new Neolithic enclosure in Mouřínov – “Prostřední vrch” field (Vyškov District), which had been identified in Lidar images and subsequently verified in the field by E. Urban the previous year (Čižmář et al. 2020). Besides the mapping and surveying of the individual relicts of the enclosure with support of GPS, attention has focused this year on the examination of the wider surroundings of the fortification where new evidence of Lengyel culture occupation was discovered south of the enclosure in “U Široké cesty” field (Fig. 16). Besides the features (visible as larger oval-shaped depressions), at least four rectangular structures delimited from their neighbourhood by a change in the vegetation were identified (Fig. 17). The features were verified using test pits; the collected pottery material enables us to tentatively date the local occupation to the initial stage of the later phase of the Moravian Painted Ware culture.

Eliš Urban, Jaroslav Bartík

Napajedla (okr. Zlín)

„Prusinky“, parc. č. 2533/30.

Kultura lineární keramiky. Sídliště. Plošný odkryv. Záchranný výzkum. Uložení nálezů: Muzeum jihovýchodní Moravy ve Zlíně, p. o., inv. č. 462/21-101/1-19.

Lokalizace: WGS-84 – 49.1516600N, 17.5295900E

Drobný záchranný výzkum při rozšíření zemědělského areálu „Prusinky“ ve stejnojmenné trati na k. ú. Napajedla odkryl několik objektů datovaných do starší fáze kultury s lineární keramikou. Zjištění koresponduje s předchozími akcemi provedenými na této lokalitě (naposledy I. Čižmář v roce 2012 – Geislerová, Parma 2013, 269).

Literatura

Geislerová, K., Parma, D. (eds.) 2013: *Výzkumy – Ausgrabungen 2005–2010*. Brno: Ústav archeologické památkové péče Brno.

Summary

A minor rescue excavation during an extension of the “Prusinky” agricultural complex in a field bearing the same name in Napajedla (Zlín District) uncovered several features dated to the earlier phase of the Linear Pottery culture. The findings correspond to previous fieldwork carried out at the site (Geislerová, Parma 2013, 269).

Martin Paulus, Miroslav Popelka

Nedakonice (okr. Uherské Hradiště)

„Od Chrástí“.

Moravská malovaná keramika (neolit). Sídliště. Povrchový sběr. Průzkum. Uložení nálezů: Slovácké muzeum v Uherském Hradišti, p. o.

Lokalizace: WGS-84 – 49.0435886N, 17.3748000E

Na jaře 2021 se při povrchových prospekčních terénu v poloze Nedakonice – „Od Chrástí“ podařilo získat nepočtenou kolekci nálezů indikujících zde osídlení z období mladého neolitu. Získaná keramika není příliš reprezentativní, z určitelných střeby stojí za pozornost jen jedno drobné rohaté ouško s otvorem. Dále byly nalezeny tři štípané artefakty: úštěp s nesouvislou bilaterální retuší z eratického silicitu, drobný fragment čepele s příčnou šikmou retuší taktéž z eratického silicitu a meziální partie čepelky z obsidiánu. Broušenou industrii reprezentuje nález týlové partie sekeromlatu z porfyrického mikrodioritu zlomeného v místě provrtu. I přes omezenou výpovědní schopnost získaného materiálu došlo k rozšíření dosavadních poznatků o pravěkém osídlení v okolí Nedakonice.

Literatura

Neuvedeno.

Summary

A small assemblage of finds was gathered during a surface survey in Nedakonice – “Od Chrástí” field (Uherské Hradiště District) in the spring of 2021, indicating Moravian Painted Ware culture occupation in the area.

Jaroslav Bartík