

culture settlement situated west of the find-spot also contains a small amount of pottery and chipped stone industry accompanied by numerous pseudo-artefacts and chert pebbles.

Martin Kuča

Mostkovice (okr. Prostějov)

Ul. Za Sokolovnou; „Benátská“, parc. č. 566/1, 667, 1327, 1329–1332, 1334, 1335.

Kultura lineární keramiky. Nález v druhotné poloze. Skupina/sít sond. Záchranný výzkum. Uložení nálezu: Muzeum a galerie v Prostějově, p. o., inv. č. 310.911–310.913, 320.606–320.611.

Lokalizace: WGS-84 – 49.4705322N, 17.0584008E

Ve dnech 29. října 2020 až 12. ledna 2021 probíhal archeologický dohled související s výstavbou inženýrských sítí pro 27 rodinných domů v poloze „Benátská“, k. ú. Mostkovice, okr. Prostějov (Fojtík 2021). Liniové výkopy určené pro pokládku inženýrských sítí protuly mocnější vrstvu splachů ojediněle obsahujících keramiku staršího vývojového stupně kultury s lineární keramikou. Nálezy dokládají dosud neregistrované staroneolitické aktivity v této části mostkovického katastru a přináší cenný poznatek doplňující „archeologickou topografii“ již i tak nebývale bohatého pravěkého a raně historického osídlení mikroregionu Mostkovicka (cf. Fojtík 2013). K opětovnému zachycení vrstvy s neolitickými nálezy došlo i ve dnech 2. až 24. března 2021, kdy zde probíhal archeologický dohled související s výstavbou distribuční sítě nízkého napětí (AMČR).

Literatura

AMČR: Záznam M-202004503 [cit. 2022-03-25]. Archeologická mapa České republiky.

Fojtík, P. 2013: Pravěké a raně historické osídlení katastru obce Mostkovice, okr. Prostějov. *Střední Morava. Vlastivědná revue* 36, 45–74.

Fojtík, P. 2021: NZ Mostkovice, okr. Prostějov 2020–2021. „Infrastruktura Mostkovice (pro 27 RD)“. Rkp. nálezné zprávy, č. j. 351/21. Uloženo: archiv Ústavu archeologické památkové péče Brno, v. v. i.

Summary

A thick colluvial layer containing sporadic fragments of pottery from the earlier phase of the Linear Pottery culture was repeatedly disturbed during the construction of underground utilities for 27 family houses in “Benátská” field (Prostějov District). This is an as yet unknown archaeological site.

Pavel Fojtík

Mouřínov (okr. Vyškov)

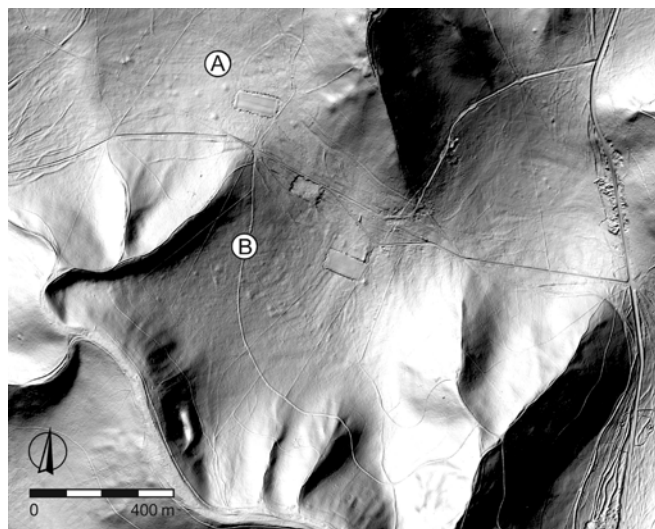
„Prostřední vrch“, „U Široké cesty“.

Lengyelská kultura. Výšinné sídliště. Mikrosondáž/vzorkovací sondáž. Průzkum. Uložení nálezu: po zpracování Muzeum Vyškovska, p. o.

Lokalizace: WGS-84 – 49.1008678N, 17.0047781E; 49.0960208N, 17.0039733E

V roce 2021 pokračoval archeologický průzkum neolitického ohrazení v poloze Mouřínov – „Prostřední vrch“, které bylo identifikováno na lidarových snímcích a následně v terénu ověřeno E. Urbanem v roce 2020 (Čižmář et al. 2020). Kromě mapování

a zaměřování jednotlivých relikvů ohrazení s podporou GPS byla v tomto roce věnována pozornost také průzkumu širšího okolí fortifikace (obr. 16: A). Kombinována pak byla metoda predikce potenciačních zahloubených struktur na lidarových snímcích s jejich ověřením v terénu formou mikrosondáže. Takto se podařilo identifikovat několik nových terénních depresí s výskytem archeologického materiálu na plošině situované západně od ohrazení, ale především jižně od něj. Přibližně ve vzdálenosti 300 m od jižního okraje ohrazení bylo v trati „U Široké cesty“ objeveno několik nových archeologických struktur neolitického stáří, které se v terénu projevují buďto formou větších terénních depresí nebo útvarů vymezenými změnou bylinného patra (obr. 16: B). Lokalita je situována na mírném jihozápadním svahu rozlehlého návrší s kótou 406 m n. m. Nadmořská výška samotného sídlištního areálu pak osciluje mezi 350 až 385 m. Sídlíště je ze tří stran chráněno prudkými stržemi, dobře přístupné je pouze po hřebenu ze severu. Nejbližším stabilním



Obr. 16. Mouřínov. Poloha lokality na lidarovém snímku terénu. A – „Prostřední vrch“, B – „U Široké cesty“. Autor E. Urban.

Fig. 16. Mouřínov. Location of the site on the Lidar terrain image. A – “Prostřední vrch”, B – “U Široké cesty”. Author E. Urban.



Obr. 17. Mouřínov. Objekt vymezený změnou bylinného patra. Foto E. Urban.

Fig. 17. Mouřínov. Feature defined by a change in vegetation. Photo E. Urban.