



Obr. 15. Mohelno. Pohled na sondu do vnitřního příkopu rondelu 1. Foto J. Bartík.

Fig. 15. Mohelno. Trench cutting the inner ditch of Rondel 1. Photo by J. Bartík.

ortofotomap na serveru mapy.cz v roce 2016. Nezávisle na nich zjistil příznaky rondelu při letecké prospekci v roce 2015 také J. Kovárník (2020). Lokalita je již po více jak 15 let systematicky sledována formou povrchovým sběrů (především P. Knotek, M. Lengyel, M. Vokáč, M. Kuča a S. Koláčný), což se odrazilo v bohaté povrchové kolekci, která zahrnuje nejen velké množství reprezentativní keramiky (fáze MMK Ia), ale i štípané a broušené kamenné industrie. Geofyzikální průzkum v roce 2021 zde na ploše 7,2 ha identifikoval příkop rondelu přerušeno třemi vstupy (čtvrtý vstup mohl zaniknout pozdějším hloubením krátkého příkopu na JV okraji rondelu) a dvě jenom fragmentárně dochované linie palisádových příkopů vevnitř rondelu. Další příkopová ohrazení se nacházejí na ploše mimo rondel. Identifikovány zde byly také početné sídlištní jámy různého tvaru a velikosti, včetně protáhlých stavebních jam, které spolu s dvěma čtvercovými půdorysy a několika řadami kúlových jam indikují přítomnost nadzemních staveb. Zdejší sídliště je stejně jako v případě okolí rondelu Mohelno 1 polykulturní, přičemž doloženo je osídlení po takřka celý průběh neolitu od mladšího stupně kultury s lineární keramikou. Mezi sběrovým materiálem však jednoznačně dominují nálezy z mladého neolitu. Sondážní výzkum rondelu prozatím neproběhl. Jeho realizace, stejně jako průběžné zhodnocení dosavadních výsledků jsou v plánu v nadcházejících výzkumných sezónách.

Literatura

- Bartík, J., Škrdla, P., Cibulka, D., Vlach, M. 2021:** Dukovany (okr. Třebíč). „Vinohrádky“. *Přehled výzkumů* 62(1), 192–193.
- Bartík, J., Škrdla, P., Novák, J. 2019:** Mohelno-Plevovce v kontextu lokálního lengyelského osídlení a přírodního prostředí. *Přehled výzkumů* 60(1), 43–76.
- Knotková, J. 2011:** *Kultura s lineární keramikou v Pooslaví a Pohřlavi na Třebíčsku*. Rkp. bakalářské diplomové práce. Masarykova univerzita. Filozofická fakulta. Ústav archeologie a muzeologie. Uloženo: Ústav archeologie a muzeologie FF MU Brno. Dostupné také z: <https://is.muni.cz/th/q1q7x/>.
- Kovárník, J. 2020:** *Mohelno 2, okr. Třebíč, rondel*. Rkp. nálezo- vé zprávy, č. j. MTX202000593. [cit. 2022-03-28]. Uloženo: Archiv nálezo- vých zpráv Archeologického ústavu AV ČR, Brno, v. v. i. Dostupné také z: Digitální archiv Archeologické mapy České republiky <https://digiarhiv.aiscr.cz/id/M-TX-202000593>.
- Kuča, M., Vokáč, M., Milo, P., Škrdla, P. 2011:** Rondel na neolickém sídlišti u Mohelna na jihozápadní Moravě. In: M. Popelka, R. Šmidtová (eds.): *Otázky neolitu a neolitu*

našich zemí – 2009. Sborník referátů z 28. zasedání badatelů pro výzkum neolitu a eneolitu (nejen) Čech, Moravy a Slovenska. Mělník 28. 9 – 1. 10. 2009. Praehistorica XXIX. Praha: Karolinum, 213–227.

Kuča, M., Vokáč, M., Prokeš, L. 2007: Mohelno (okr. Třebíč). *Přehled výzkumů* 48, 347.

Summary

Three multi-period Neolithic settlements (“Na Šibenici”, “Dlouhý”, “Nad Chobotem” fields) were gradually discovered in Mohelno (Třebíč District). An analysis of an orthophotograph of the surface identified the remnants of socio-cultural architecture – circular ditched enclosures, the so-called rondels of the Moravian Painted Ware culture. A geophysical measurement of all three rondels and their wider surroundings was taken in 2018–2021 in cooperation with the Department of Archaeology and Museology (Masaryk University). The results of the measurements were followed in 2021 by a minor test pit excavation of Rondel 1 (“Na Šibenici” field, Fig. 15) and Rondel 2 (“Dlouhý” field) aimed at collecting samples for radiocarbon dating and chronologically significant archaeological material that would establish the mutual chronological relationship of all three areas. The research will continue in the following seasons.

Jaroslav Bartík, Petr Knotek, Peter Milo, Tomáš Tencer,
Petr Škrdla, Milan Vokáč, Jaromír Kovárník, Marcel Lengyel,
Stanislav Koláčný, Jitka Kučová

Moravský Krumlov (okr. Znojmo)

„Na Červnicích“.

Kultura lineární keramiky, moravská malovaná keramika (neolit). Sídliště. Povrchový sběr. Průzkum. Uložení nálezu: Městské kulturní středisko Moravský Krumlov, p. o., – Městské muzeum.

Lokalizace: WGS-84 – 49.0371219N, 16.3346397E

Na svahu s jihozápadním sklonem vybíhající od železniční trati byla v poloze „Na Červnicích“ objevena nová polykulturní lokalita. Nadmořská výška se zde pohybuje v rozmezí 260–270 m. Ve východní části lokality, u polní severojižní cesty vedoucí k bezejmennému potoku, byly identifikovány objekty kultury s moravskou malovanou keramikou. Získané nálezy tvoří nepočtenou typickou keramikou a štípanou kamennou industrií včetně čepelky z obsidiánu. Západním směrem od místa nálezu se rozkládá sídliště kultury s lineární keramikou rovněž s málo četnou keramikou a štípanou kamennou industrií doprovázenou četnými pseudoartefakty a valouny rohovce. Svah vyúsťuje do místní části Durdice. Na jeho okraji bylo nalezeno keramikou doloženo osídlení z doby bronzové. Keramický materiál zatím neumožňuje bližší chronologické zařazení lokality, a proto bude nadále sledována.

Literatura

Neuveдено.

Summary

A new multi-period site was discovered on a southwest slope leading from a railway track in Moravský Krumlov – “Na Červnicích” field (Znojmo District). Moravian Painted Ware culture features were identified in the eastern part of the site, near a north-south agricultural road leading to an unnamed brook. The small number of collected finds include typical pottery and chipped stone industry containing a small obsidian blade. A Linear Pottery

culture settlement situated west of the find-spot also contains a small amount of pottery and chipped stone industry accompanied by numerous pseudo-artefacts and chert pebbles.

Martin Kuča

Mostkovice (okr. Prostějov)

Ul. Za Sokolovnou; „Benátská“, parc. č. 566/1, 667, 1327, 1329–1332, 1334, 1335.

Kultura lineární keramiky. Nález v druhotné poloze. Skupina/sít sond. Záchranný výzkum. Uložení nálezu: Muzeum a galerie v Prostějově, p. o., inv. č. 310.911–310.913, 320.606–320.611.

Lokalizace: WGS-84 – 49.4705322N, 17.0584008E

Ve dnech 29. října 2020 až 12. ledna 2021 probíhal archeologický dohled související s výstavbou inženýrských sítí pro 27 rodinných domů v poloze „Benátská“, k. ú. Mostkovice, okr. Prostějov (Fojtík 2021). Liniové výkopy určené pro pokládku inženýrských sítí protnulyci vrstvu splachů ojediněle obsahujících keramiky staršího vývojového stupně kultury s lineární keramikou. Nálezy dokládají dosud neregistrované staroneolitické aktivity v této části mostkovického katastru a přináší cenný poznatek doplňující „archeologickou topografií“ již i tak nebývale bohatého pravěkého a raně historického osídlení mikroregionu Mostkovicka (cf. Fojtík 2013). K opětovnému zachycení vrstvy s neolitickými nálezy došlo i ve dnech 2. až 24. března 2021, kdy zde probíhal archeologický dohled související s výstavbou distribuční sítě nízkého napětí (AMČR).

Literatura

AMČR: Záznam M-202004503 [cit. 2022-03-25]. Archeologická mapa České republiky.

Fojtík, P. 2013: Pravěké a raně historické osídlení katastru obce Mostkovice, okr. Prostějov. *Střední Morava. Vlastivědná revue* 36, 45–74.

Fojtík, P. 2021: NZ Mostkovice, okr. Prostějov 2020–2021. „Infrastruktura Mostkovice (pro 27 RD)“. Rkp. nálezové zprávy, č. j. 351/21. Uloženo: archiv Ústavu archeologické památkové péče Brno, v. v. i.

Summary

A thick colluvial layer containing sporadic fragments of pottery from the earlier phase of the Linear Pottery culture was repeatedly disturbed during the construction of underground utilities for 27 family houses in “Benátská” field (Prostějov District). This is an as yet unknown archaeological site.

Pavel Fojtík

Mouřínov (okr. Vyškov)

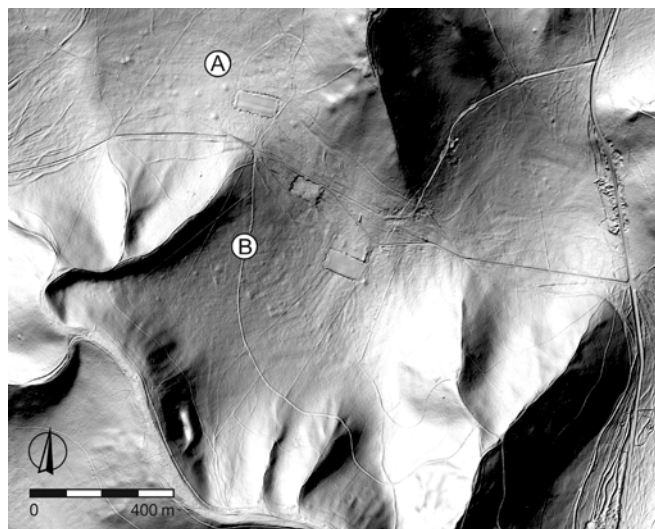
„Prostřední vrch“, „U Široké cesty“.

Lengyelská kultura. Výšinné sídliště. Mikrosondáž/vzorkovací sondáž. Průzkum. Uložení nálezu: po zpracování Muzeum Vyškovska, p. o.

Lokalizace: WGS-84 – 49.1008678N, 17.0047781E; 49.0960208N, 17.0039733E

V roce 2021 pokračoval archeologický průzkum neolitického ohrazení v poloze Mouřínov – „Prostřední vrch“, které bylo identifikováno na lidarových snímcích a následně v terénu ověřeno E. Urbanem v roce 2020 (Čižmář et al. 2020). Kromě mapování

a zaměřování jednotlivých relikvů ohrazení s podporou GPS byla v tomto roce věnována pozornost také průzkumu širšího okolí fortifikace (obr. 16: A). Kombinována pak byla metoda predikce potenciačních zahloubených struktur na lidarových snímcích s jejich ověřením v terénu formou mikrosondáže. Takto se podařilo identifikovat několik nových terénních depresí s výskytem archeologického materiálu na plošině situované západně od ohrazení, ale především jižně od něj. Přibližně ve vzdálenosti 300 m od jižního okraje ohrazení bylo v trati „U Široké cesty“ objeveno několik nových archeologických struktur neolitického stáří, které se v terénu projevují buďto formou větších terénních depresí nebo útvary vymezenými změnou bylinného patra (obr. 16: B). Lokalita je situována na mírném jihozápadním svahu rozlehlého návrší s kótou 406 m n. m. Nadmořská výška samotného sídlištního areálu pak osciluje mezi 350 až 385 m. Sídlíště je ze tří stran chráněno prudkými stržemi, dobře přístupné je pouze po hřebenu ze severu. Nejbližším stabilním



Obr. 16. Mouřínov. Poloha lokality na lidarovém snímku terénu. A – „Prostřední vrch“, B – „U Široké cesty“. Autor E. Urban.

Fig. 16. Mouřínov. Location of the site on the Lidar terrain image. A – “Prostřední vrch”, B – “U Široké cesty”. Author E. Urban.



Obr. 17. Mouřínov. Objekt vymezený změnou bylinného patra. Foto E. Urban.

Fig. 17. Mouřínov. Feature defined by a change in vegetation. Photo E. Urban.