

Přichystal, M. 2020: Lipůvka (okr. Blansko). *Přehled výzkumů* 61(1), 149.

Přichystal, M. 2021: Lipůvka (okr. Blansko). *Přehled výzkumů* 62(1), 198.

Summary

A rescue excavation brought about by the gradual construction of family houses and the related infrastructure in the central and eastern parts of Lipůvka – “Nad Cihelnou” field (Blansko District) continued in 2021 (cf. Přichystal 2018; 2019; 2020; 2021). The disturbance of another 33 settlement features was newly documented. Most of these can, once again, be dated to the Linear Pottery culture based on the collected archaeological material.

Petr Kos, Michal Přichystal

Lysice (okr. Blansko)

„Červenice“, parc. č. 6954, 6957, 6958, 6960, 6961.

Moravská malovaná keramika (neolit). Sídliště. Plošný odkryv. Záchraný výzkum. Uložení nálezu: Muzeum Blanenska, p. o.

Lokalizace: WGS-84 – 49.4417364N, 16.5562278E; 49.4444133N, 16.5515378E

V rámci rekonstrukce plynovodní sítě mezi obcemi Bořitov a Lysice s odbočkou na Býkovice (akce: PROP MS Bořitov–Lysice–Býkovice), jejímž investorem byla firma GasNet, s.r.o., byly na všech katastrech zjištěny pozitivní situace (podrobněji viz k. ú. Bořitov v tomto oddíle).

V květnu 2021 bylo na katastru Lysic prozkoumáno ve 3 m širokém liniovém výkopu (obr. 13), v hloubce 30–40 cm pod orníci, několik skupin zahluobených objektů (obj. 504–513, 515–519), které patrně tvořily součást dosud neznámého pravěkého sídlištního areálu. Vzhledem k absenci datovatelných nálezů nelze však říci, zda všechny zjištěné objekty fungovaly současně. Objekty byly situovány ve 450 m dlouhém úseku v nadmořské výšce 349–353 m na jihozápadně orientovaném svahu zhruba 480 m nad Žerůtským potokem. První skupinu na jihovýchodním okraji zkoumaného úseku tvořily mělké kruhové sloupové jámy (obj. 504–513) o průměru 0,45–0,76 m a hloubce 0,1–0,5 m. Uvedené jámy se vyskytovaly v délce zhruba 63 m a místy tvořily řady. Z jejich výplně nebyly získány žádné nálezy. Zhruba uprostřed zkoumaného úseku se nacházel o samotě větší zahluobený objekt kruhového tvaru o průměru téměř 3 m a hloubce 0,7 m. Jeho JZ polovinu protínal starší výkop plynovodu a SV okraj zabíhal do profilu, takže nebyl prozkoumán celý. V jeho výplni byla objevena část menší hrncovité nádoby o výšce 12,5 cm, s mírně odsazeným hrdlem a plastickými, polokulovitými výčnělky na výduti, které nádobu datují bezpečně do mladšího neolitu (obr. 14).

Zhruba 150 m dál na severozápad se nacházel další osamocený zahluobený objekt 515 nepravidelného tvaru o šířce 1,92 m a hloubce 1 m. Objekt zabíhal do profilu výkopu, takže byl prozkoumán pouze z poloviny, z jeho výplně nebyl získán žádný náleze. Poslední tři objekty (obj. 516, 517, 519) byly situovány 75 m severozápadně od objektu 515. Objekt 516 byl rozměrově i tvarově podobný objektu 518 a v jeho výplni byly kromě kamenů zjištěny drobné fragmenty tenkostěnné leštěné keramiky, které by mohly být datovatelné rovněž do mladšího neolitu. Objekt 517 představoval typickou kruhovou zásobní jámu s podhloubenými stěnami o průměru ústí 1,1 m a u dna dosahující průměru 1,66 m. Doprostřed dna byla zahluobena kruhová sloupová jáma (obj. 519) o průměru 0,3 m a hloubce 0,18 m. Z výplně objektu 517 pochází okrajový fragment šálku s oboustranně potuhovaným povrchem, který by mohl být mladší datace.

Pravděpodobně tak byla identifikována dosud neznámá sídlištní lokalita. Nelze ale ani vyloučit, že může být pokračovatelem rozsáhlého sídlištního areálu zjištěného při stavbě tzv. německé dálnice na „Příčnickách“ u Býkovic a na „Býkovkách“ u Bořitova (Bartík 2020, 81).

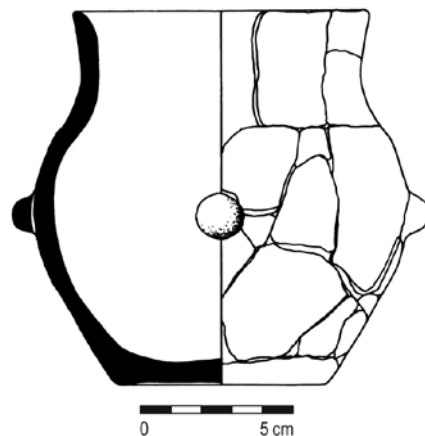
Literatura

Bartík, J. 2020: Příchod zemědělců. In: M. Novák (ed.): *Blanensko a Moravský kras v pravěku*. Blansko: Muzeum Blanenska, p. o., 57–89.



Obr. 13. Lysice. Pohled na liniovou skrývku a začištěný objekt 516. Foto M. Novák.

Fig. 13. Lysice. View of the linear trench and cleaned Feature 516. Photo by M. Novák.



Obr. 14. Lysice. Rekonstrukce keramické nádoby z objektu 518. Kresba M. Novák.

Fig. 14. Lysice. Reconstruction of the pottery vessel from Feature 518. Drawing by M. Novák.

Summary

Several groups of features (Feature 504–513, 515–519) of a previously unknown settlement area, probably datable to the Late Neolithic, were detected in a linear trench during a gas pipeline reconstruction in Lysice – “Červenice” field (Blansko District) (Fig. 13). A part of a smaller pot-like vessel with plastic decoration applied to its widest part was discovered in one of the excavated features (Fig. 14).

Marek Novák, Taťána Bártová Pavelková, Antonín Štrof