

Lhota (k. ú. Lhota u Lipníka nad Bečvou, okr. Přerov) „Za Humny“, parc. č. 1883.

Kultura lineární keramiky. Sídliště, ojedinělý artefakt.
Povrchový sběr. Průzkum. Uložení nálezu: Muzeum Komenského
v Přerově, p. o.

Lokalizace: neuvedeno z důvodu ochrany lokality.

Během povrchové prospekce na katastru obce Lhota u Lipníka dne 9. 6. 2013 našli Z. Schenk a K. Dlouhá vedle zlomků lineární keramiky také nepočetnou štípanou industrii a velmi dobře zachovanou vrтанou motyku. Místem nálezu je známé neolitické sídliště situované na zemědělsky obdělávaných pozemcích při západním okraji obce, jižně od silnice Lhota – Pavlovice u Přerova, nedaleko od bývalého areálu zemědělského družstva. Doklady osídlení byly zaznamenány na mírném, jižním svahu klesajícím směrem k pravému břehu potoka Šišemky. Nadmořská výška lokality se pohybuje mezi 334–344 m. Na zdejší sídliště poprvé upozornil Jiří Fryč v 70. letech 20. století, který zde opakovaně prováděl se členy archeologického kroužku z Příbora povrchové sběry (Pavelčík 1980; 1981). Poloha, která byla na starších mapách pozemkového katastru označena místním názvem „Za Humny“ (stejně jako pozemky u východního okraje obce), se v archeologické literatuře objevuje pod názvem Lhota 2 (Diviš 2005, 62).

Výjimečný exemplář vrтанé motyky (obr. 12) z roku 2013 byl nalezen v místě orbou narušených sídlištních objektů kultury s lineární keramikou při východním okraji parcely č. 1883. Broušený artefakt mírně trapézovitého tvaru s plankonvexním příčným průřezem a zaobleným týlem má délku 130 mm a jeho šířka kolísá mezi 75 mm u ostří a 58 mm u týlu. Maximální výška dosahuje 31 mm. Průměr kónického provrtu se zmenšuje z 26 mm na 21 mm. Hmotnost motyky je 451 g. V podélném průřezu se od místa provrtu nástroj zužuje směrem k ostří i týlu. Ostří nástroje nese stopy značného opotřebení.

Nález je mimo jiné zajímavý použitou surovinou, poněvadž v období kultury s lineární keramikou byly na výrobu broušených artefaktů využívány převážně metabazity. Pokud se vzácně objeví vrтанé nástroje, jsou obvykle ze serpentinitu, který je mnohem lépe opracovatelný, a zejména se lépe vrtá (ústní sdělení R. Tichého). To se potvrdilo také v případě popisovaného exempláře ze Lhoty. Vyznačuje se charakteristickou světle zelenou žíhanou patinou, vysokou magnetickou susceptibilitou ($30,1 \times 10^{-3}$ SI jednotek) a odpovídající hustotou $2,66 \text{ g/cm}^3$. Jeho původ předpokládáme ze serpentinitových masívů v jižním Polsku kolem kry Sovích hor, neboť vysokou magnetickou susceptibilitou a naopak nižší hustotou se liší od serpentinitů západní Moravy, kde se geologicky jedná převážně o jejich výskyt v moldanubiku (Přichystal 2009, 186–187). Hustota moldanubických serpentinitů dosahuje podle literárních údajů vyšších hodnot – $2,72 \text{ g/cm}^3$ (průměr z 18 vzorků; Eliáš, Uhmman 1968). Naopak magnetická susceptibilita nalezené motyky je výrazně vyšší než hodnoty zjištěné pro serpentinity hrubšického či mohelenského masívu, případně menší tělesa v okolí Jevišovic (Frýbová et al. 2018).

Literatura

- Diviš, J. 2005: Neolitické archeologické nálezy od Lhoty a Lipníku nad Bečvou. *Archeologie Moravy a Slezska V*, 61–67.
- Eliáš, M., Uhmman, J. 1968: *Densities of the rocks in Czechoslovakia*. Prague: Geological Survey of Czechoslovakia.
- Frýbová, P., Gadas, P., Přichystal, A., Všianský, D., Hadacz, R., Hlavsa, P. 2018: The provenance of serpentinite tools in the Corded Ware culture of Moravia (Czech Republic). *Geological*

Quarterly 62(3), 563–578. DOI: <http://dx.doi.org/10.7306/gq.1437>.
Dostupné také z: <https://gq.pgi.gov.pl/article/view/25767/pdf>.

- Pavelčík, J. 1980: Neolitická sídliště ve Lhotě u Lipníka (okr. Přerov). *Přehled výzkumů* 1978, 15.
- Pavelčík, J. 1981: Osada s lineární keramikou u Lhoty u Lipníka (okr. Přerov). *Přehled výzkumů* 1979, 11–12.
- Přichystal, A. 2009: *Kamenné suroviny v pravěku východní části střední Evropy*. Brno: Masarykova univerzita.



Obr. 12. Lhota. Neolitická vrтанá serpentinitová motyka. Foto Z. Schenk.

Fig. 12. Lhota. Neolithic polished and drilled serpentinite hoe. Photo by Z. Schenk.

Summary

A Neolithic polished and drilled hoe made from serpentinite (Fig. 12) was found by Z. Schenk and K. Dlouhá in 2013 during a surface survey in Lhota – “Za Humny” field, at an archaeological site known as Lhota 2 (Přerov District).

Antonín Přichystal, Zdeněk Schenk

Lipůvka (okr. Blansko)

„Nad Cihelnou“, parc. č. 1126/49, 1126/60, 1126/63.

Kultura lineární keramiky. Sídliště. Plošný odkryv. Záchraný výzkum. Uložení nálezu: Ústav archeologické památkové péče Brno, v. v. i.

Lokalizace: S-JTSK – -599949.54, -1144795.41; -599942.65, -1144803.49; -599829.97, -1144806.27; -599810.07, -1144815.22; -599747.71, -1144833.53

V průběhu roku 2021 pokračovali pracovníci Ústavu archeologické památkové péče Brno, v. v. i., v záchraných archeologických výzkumech ve střední a východní části polohy „Nad Cihelnou“, které byly vyvolány postupnou výstavbou rodinných domů a související infrastruktury (cf. Přichystal 2018; 2019; 2020; 2021). Nově bylo zdokumentováno porušení dalších 33 zahloubených sídlištních objektů, z nichž většinu je možné na základě získaného materiálu datovat opět do období kultury s lineární keramikou.

Literatura

- Přichystal, M. 2018: Lipůvka (okr. Blansko). *Přehled výzkumů* 59(1), 132.
- Přichystal, M. 2019: Lipůvka (okr. Blansko). *Přehled výzkumů* 60(1), 177–178.

Přichystal, M. 2020: Lipůvka (okr. Blansko). *Přehled výzkumů* 61(1), 149.

Přichystal, M. 2021: Lipůvka (okr. Blansko). *Přehled výzkumů* 62(1), 198.

Summary

A rescue excavation brought about by the gradual construction of family houses and the related infrastructure in the central and eastern parts of Lipůvka – “Nad Cihelnou” field (Blansko District) continued in 2021 (cf. Přichystal 2018; 2019; 2020; 2021). The disturbance of another 33 settlement features was newly documented. Most of these can, once again, be dated to the Linear Pottery culture based on the collected archaeological material.

Petr Kos, Michal Přichystal

Lysice (okr. Blansko)

„Červenice“, parc. č. 6954, 6957, 6958, 6960, 6961.

Moravská malovaná keramika (neolit). Sídliště. Plošný odkryv. Záchraný výzkum. Uložení nálezu: Muzeum Blanenska, p. o.

Lokalizace: WGS-84 – 49.4417364N, 16.5562278E; 49.4444133N, 16.5515378E

V rámci rekonstrukce plynovodní sítě mezi obcemi Bořitov a Lysice s odbočkou na Býkovice (akce: PROP MS Bořitov–Lysice–Býkovice), jejímž investorem byla firma GasNet, s.r.o., byly na všech katastrech zjištěny pozitivní situace (podrobněji viz k. ú. Bořitov v tomto oddíle).

V květnu 2021 bylo na katastru Lysic prozkoumáno ve 3 m širokém liniovém výkopu (obr. 13), v hloubce 30–40 cm pod orníci, několik skupin zahluobených objektů (obj. 504–513, 515–519), které patrně tvořily součást dosud neznámého pravěkého sídlištního areálu. Vzhledem k absenci datovatelných nálezů nelze však říci, zda všechny zjištěné objekty fungovaly současně. Objekty byly situovány ve 450 m dlouhém úseku v nadmořské výšce 349–353 m na jihozápadně orientovaném svahu zhruba 480 m nad Žerůtským potokem. První skupinu na jihovýchodním okraji zkoumaného úseku tvořily mělké kruhové sloupové jámy (obj. 504–513) o průměru 0,45–0,76 m a hloubce 0,1–0,5 m. Uvedené jámy se vyskytovaly v délce zhruba 63 m a místy tvořily řady. Z jejich výplně nebyly získány žádné nálezy. Zhruba uprostřed zkoumaného úseku se nacházel o samotě větší zahluobený objekt kruhového tvaru o průměru téměř 3 m a hloubce 0,7 m. Jeho JZ polovinu protínal starší výkop plynovodu a SV okraj zabíhal do profilu, takže nebyl prozkoumán celý. V jeho výplni byla objevena část menší hrncovité nádoby o výšce 12,5 cm, s mírně odsazeným hrdlem a plastickými, polokulovitými výčnělky na výduti, které nádobu datují bezpečně do mladšího neolitu (obr. 14).

Zhruba 150 m dál na severozápad se nacházel další osamocený zahluobený objekt 515 nepravidelného tvaru o šířce 1,92 m a hloubce 1 m. Objekt zabíhal do profilu výkopu, takže byl prozkoumán pouze z poloviny, z jeho výplně nebyl získán žádný nález. Poslední tři objekty (obj. 516, 517, 519) byly situovány 75 m severozápadně od objektu 515. Objekt 516 byl rozměrově i tvarově podobný objektu 518 a v jeho výplni byly kromě kamenů zjištěny drobné fragmenty tenkostěnné leštěné keramiky, které by mohly být datovatelné rovněž do mladšího neolitu. Objekt 517 představoval typickou kruhovou zásobní jámu s podhloubenými stěnami o průměru ústí 1,1 m a u dna dosahující průměru 1,66 m. Doprostřed dna byla zahluobena kruhová sloupová jáma (obj. 519) o průměru 0,3 m a hloubce 0,18 m. Z výplně objektu 517 pochází okrajový fragment šálku s oboustranně potuhovaným povrchem, který by mohl být mladší datace.

Pravděpodobně tak byla identifikována dosud neznámá sídlištní lokalita. Nelze ale ani vyloučit, že může být pokračovatelem rozsáhlého sídlištního areálu zjištěného při stavbě tzv. německé dálnice na „Příčnickách“ u Býkovic a na „Býkovkách“ u Bořitova (Bartík 2020, 81).

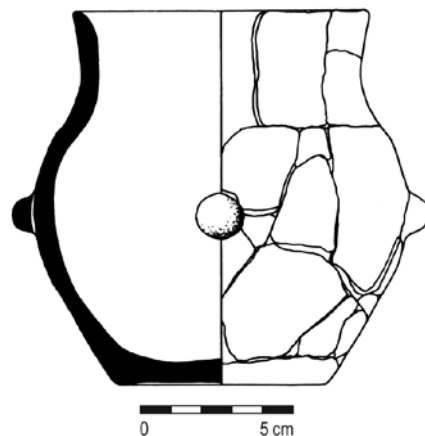
Literatura

Bartík, J. 2020: Příchod zemědělců. In: M. Novák (ed.): *Blanensko a Moravský kras v pravěku*. Blansko: Muzeum Blanenska, p. o., 57–89.



Obr. 13. Lysice. Pohled na liniovou skrývku a začištěný objekt 516. Foto M. Novák.

Fig. 13. Lysice. View of the linear trench and cleaned Feature 516. Photo by M. Novák.



Obr. 14. Lysice. Rekonstrukce keramické nádoby z objektu 518. Kresba M. Novák.

Fig. 14. Lysice. Reconstruction of the pottery vessel from Feature 518. Drawing by M. Novák.

Summary

Several groups of features (Feature 504–513, 515–519) of a previously unknown settlement area, probably datable to the Late Neolithic, were detected in a linear trench during a gas pipeline reconstruction in Lysice – “Červenice” field (Blansko District) (Fig. 13). A part of a smaller pot-like vessel with plastic decoration applied to its widest part was discovered in one of the excavated features (Fig. 14).

Marek Novák, Taťána Bártová Pavelková, Antonín Štrof