

Žárovice a Soběsuky u Plumlova, okr. Prostějov (AMČR). Liniový výkop pro pokládku přírodního vodovodního řádu protnul v poloze „Zadní mokř“ rozsáhlejší kavernu vyplněnou hlinitými splachy a ojediněle obsahující drobné zlomky nádob kultury s moravskou malovanou keramikou. Získané nálezy dokládají již dříve registrované aktivity z období závěru mladší a počátku pozdní doby kamenné v této části krumvínské katastru (Červinka 1908, 83; Gottwald 1931, 29), a jsou tak cenným poznatkem k upřesnění topografie archeologických lokalit situovaných při východním okraji Dražanské vrchoviny.

Literatura

AMČR: Záznam M-201903077 [cit. 2022-03-25]. Archeologická mapa České republiky.

Červinka, I. L., 1908: *O pokoleních skrčených koster na Moravě (podle stavu dosavadního bádání a vlastních výzkumů)*. Moravské starožitnosti, díl II. Kojetín na Hané: nákladem Pravěku.

Gottwald, A. 1931: *Můj archeologický výzkum*. Prostějov: Městské muzeum v Prostějově.

Summary

A large cavern containing sporadic fragments of Moravian Painted Ware culture pottery vessels was disturbed during the construction of a waterline in Krumsín – “Zadní mokř” field (Prostějov District) in 2021. The collected finds specify the localisation of a previously known archaeological site situated near the eastern edge of the Dražany Uplands (cf. Červinka 1908, 83; Gottwald 1931, 29).

Pavel Fojtík

Křižanovice (k. ú. Křižanovice u Bučovic, okr. Vyškov) „Padělky nad hliníkem“.

Moravská malovaná keramika (neolit). Sídliště. Povrchový sběr. Průzkum. Uložení nálezu: Muzeum Vyškovska, p. o.

Lokalizace: WGS-84 – 49.1340997N, 16.9495439E

V roce 2020 bylo v trati „Padělky nad hliníkem“ objeveno nové neolitické sídliště. Větší část lokality se nachází na katastru Křižanovic, menším dílem pak zasahuje na katastrální území sousedních Rašovic. Od června 2020 do října 2021 zde proběhlo několik desítek průzkumů realizovaných formou liniových povrchových sběrů s podporou GPS, což umožnilo zaměřovat jednotlivé druhy nálezů a následně vyhodnocovat jejich plošnou distribuci. Sídliště se rozprostírá na levém břehu řeky Litavy, a to na mírném severním svahu nevýrazného návrší, v nadmořské výšce oscilující mezi 250–255 m. Geologické podloží je zde tvořeno sprašemi až sprašovými hlínami. Na východě je lokalita vymezena údolím Marefského potoka, na západě pak údolím Křižanovického potoka. Na jižní straně terén plynule pokračuje svahem až k hřebenu Ždánického lesa, okraj samotného naleziště je však v tomto směru ostře vymezen brázdou na hranici křižanovického a rašovického katastru.

Průzkumy byla získána početná kolekce archeologického materiálu, mezi kterými však nepřevládá keramika, nýbrž štípaná kamenná industrie. Kolekce kamenných artefaktů čítající několik stovek kusů je zhotovena převážně z rohovic regionální jihomoravské proveniencie (zejména typu Krumlovský les). Nezanedbatelný podíl však zaujímají také importované suroviny, a to především obsidián, eratický silicit a další suroviny severské proveniencie.

Získaná keramika je nepočtená, silně fragmentarizovaná a z pohledu výskytu chronologicky signifikantních prvků relativně nevýrazná. Přesto umožňuje alespoň rámcové datování lokality do období kultury s moravskou malovanou keramikou (MMK). Významný podíl obsidiánové industrie pak dovoluje předpokládat dataci spíše do staršího stupně MMK.

Jaký mohla mít lokalita případný vztah k nedalekému (cca 600 m vzdušnou čarou) rondelu MMK na katastru Rašovic, zůstává prozatím otevřenou otázkou. Nedestruktivním průzkumům sídliště v trati „Padělky nad hliníkem“ bude nutné věnovat v budoucnu ještě další pozornost, stejně jako souhrnnému zhodnocení získaných dat a nálezového fondu.

Literatura

Neuveдено.

Summary

A new Moravian Painted Ware culture settlement was discovered by surface collection in Křižanovice – “Padělky nad hliníkem” field in 2020–2021. The site excels due to a large number of chipped stone industry finds.

Lubomír Vrána, Jaroslav Bartík

Kyjovice (okr. Znojmo)

„Sutny“.

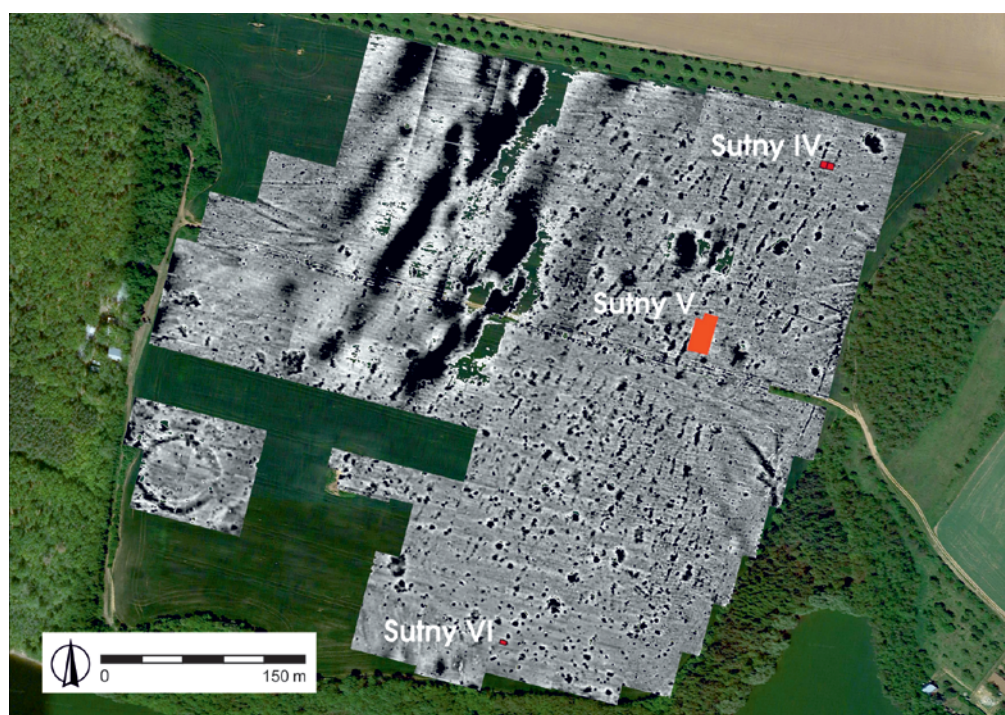
Kultura lineární keramiky. Sídliště. Plošný odkryv. Badatelský výzkum. Uložení nálezu: Masarykova univerzita – Filozofická fakulta.

Lokalizace: WGS-84 – 48.8991339N, 16.1374450E

V letech 2018–2021 pokračoval systematický výzkum lokality v polohách „Sutny IV“, „Sutny V“ a „Sutny VI“ a zároveň proběhly několikasezónní terénní prospekce formou povrchových sběrů v širším okolí povodí Únanovky.

Archeologický výzkum je zde v posledních letech soustředěn na problematiku subsistenčních strategií, které významně ovlivňovaly každodenní aktivity na sídlišti spojené se zabezpečením elementárních potřeb člověka. Sledování dokladů takových změn zpravidla vychází z definování základní ekonomické a sociální jednotky, tzv. domácnosti. Výzkumné cíle byly stanoveny ve dvou rovinách. Za prvé na úrovni sídliště, kde jsou směřovány k ověření hypotézy, že velikosti domů odrážejí potravinové zvyklosti jednotlivých domácností, což v konečném důsledku umožňuje rekonstruovat strukturu společnosti (Gomart et al. 2015; Hachem 2018; Hachem, Hamon 2014). Dále na úrovni jednotlivých domácností a areálů jejich činností, kdy jsou typy daných činností modelovány na základě struktury sídlištního odpadu. Takto vytyčené cíle výzkumu jsou postupně naplňovány kombinací vícero metod, především terénním archeologickým výzkumem, interdisciplinární spoluprací při analýze odebraných vzorků a využitím modelování v prostředí GIS (prostorová analýza, vizualizace).

Výše popsaná teorie a metoda výzkumu byla prozatím aplikována na segmenty vybraných domů kultury s lineární keramikou v polohách „Sutny IV“ a „Sutny V“. Tradiční metodika výzkumu, jež je na lokalitě aplikována již po mnoho let, byla modifikována pro potřeby aktuálních výzkumných cílů zejména v oblasti přírodovědných analýz a forem zpracování a vyhodnocování archeologického materiálu. V roce 2018 proběhla exkavace v poloze „Sutny IV“ ve čtvercích 10f v sektoru T9 a 1f v sektoru T10, kde se nacházel zbylý segment dlouhého domu,



Obr. 11. Kyjovice. Poloha sond z let 2018–2021 v poloze „Sutny IV–VI“ na podkladě geofyzikálního měření. Autor P. Tóth.

Fig. 11. Kyjovice. Location of trial trenches from 2018–2021 at the “Sutny IV–VI” site based on geophysical measurements. Author P. Tóth.

zkoumaný již v letech 2012–2013 (Hájek et al. 2014, 164–165). Stejnou metodikou je od roku 2019 zahájen výzkum domu v poloze „Sutny V“ v sektoru X8 (obr. 11). Dílčí výsledky jsou průběžně publikovány (Tóth et al. 2020) a prezentovány na konferencích (Otázky neolitu a eneolitu 2019–2021).

Převážná většina sídlištního odpadu je soustředěna ve výplni stavebních jam. Na základě teorie nejmenší fyziologické námahy předpokládáme, že odpadové areály se nacházely v blízkosti komunikací a areálů aktivit dané domácnosti. Potravinové zvyklosti jednotlivých domácností jsou sledovány na základě složení zvířecích kostí, archeobotanického materiálu, kamenné industrie a studia organických stop na keramice. Pomocí environmentální DNA (spolupráce s Univerzitou v Gothenburgu v rámci projektu ERC) sledujeme impact člověka na přírodní prostředí a formační procesy vedoucí ke vzniku výplně archeologických objektů.

V rámci ověřování anomálií detekovaných geofyzikálním průzkumem (Milo 2013) byla v roce 2018 položena sonda v poloze „Sutny VI“, v místech z předchozích let známého osídlení z doby bronzové a halštatské. V těchto místech byly zachyceny dvě zásobní jámy charakteristického hruškovitého tvaru (obj. 833, 834) datované do starší doby bronzové a doby halštatské.

Od roku 2018 probíhají v rámci vědeckých i edukačních aktivit systematické povrchové sběry, které si kladou za cíl definovat charakter osídlení v širším okolí povodí Únanovky. Získaný materiál byl předběžně vyhodnocen, dílčí výsledky prezentovány na konferencích. V terénních prospekcích bude pokračováno i v následujících letech.

Výzkumné aktivity jsou realizovány s podporou grantového projektu Masarykovy univerzity „Archeologické terénní prospekce, exkavace a dokumentace II“, č. MUNI/A/0998/2021.

Literatura

- Gomart, L., Hachem, L., Hamon, C., Giligni, F., Illet, M. 2015: Household integration in Neolithic villages: A new model for the Linear Pottery Culture in west-central Europe. *Journal of Anthropological Archaeology* 40, 230–249. DOI: 10.1016/j.jaa.2015.08.003. Dostupné také z: <https://www.sciencedirect.com/science/article/pii/S0278416515000811>.

Hachem, L. 2018: Animals in LBK society: Identity and gender markers. *Journal of Archaeological Science: Reports* 20, 910–921. DOI: 10.1016/j.jasrep.2017.09.020.

Hachem, L., Hamon, C. 2014: Linear Pottery Culture household organization. An economic model. In: A. Whittle, P. Bickle (eds.): *Early farmers: The view from archaeology and science. Proceedings of the British Academy* 198. London: Oxford University Press, 159–180. DOI: 10.5871/bacad/9780197265758.003.0009.

Hájek, Z., Kazdová, E., Kuča, M. 2014: Kyjovice (okr. Znojmo). *Přehled výzkumů* 55(1), 164–165.

Milo, P. 2013: Sídliská a sídliskové objekty na lokalite Těšetice-Kyjovice „Sutny“ z pohľadu geomagnetického prieskumu. *Studia archaeologica Brunensia* 18(1), 71–91.

Tóth, P., Malíšková, J., Nývtlová Fišáková, M., Novotný, J., Hons, D., Čerevková, A., Kazdová, E. 2020: Intra-site analýza sídliskového odpadu ako prameň poznania života človeka v neolite. In: I. Cheben, P. Kalábková, M. Metlička (eds.): *Otázky neolitu a eneolitu našich krajín – 2017–2019*. Nitra, Olomouc, Plzeň: Archeologický ústav SAV, Univerzita Palackého v Olomouci, Západočeské muzeum v Plzni, 247–278.

Summary

The systematic archaeological research of the Kyjovice “Sutny” site continued from 2018 to 2021. A further part of a Linear Pottery culture settlement was examined during the excavation. The research objectives are focused on the issues of the subsistence strategies of the Neolithic people based on interdisciplinary research of longhouses and activity areas (Fig. 11).

Peter Tóth, Johana Malíšková, Alžběta Čerevková