

## Summary

An endscraper made from erratic flint (Fig. 36) was found during the water well construction at the foot of the elevation marker at 301 m a.s.l. in the eastern part of Vémyslice (Znojmo District). It could indicate an Upper Paleolithic site.

Martin Oliva

## Vladislav (okr. Třebíč)

### Ostrožna nad hřbitovem.

Pozdní paleolit. Sídliště. Povrchový sběr. Průzkum.  
Uložení nálezů: dočasně u nálezce.

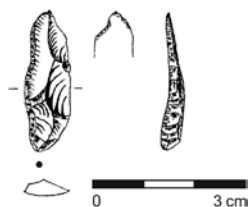
**Lokalizace:** WGS-84 – 49.2088711N, 15.9955111E

Na výrazné ostrožně mezi potoky Beňůvkou a Řezancem nad řekou Jihlavou, v nadmořské výšce 422 m, autor zprávy vyzdvihl v letech 2018–2021 na ploše přibližně 50 × 80 m asi tucet kusů z kategorie štípané industrie. Mezi nimi vyniká hrot z rohovce typu Krumlovský les, variety II (obr. 37). Dále byla nově nalezena 2 drobná nehtovitá škrabadla, hrotitá čepel, ústěp, 4 kusy drobných jader a výrobní odpad.

Tuto lokalitu objevil v sedmdesátých letech 20. století M. Oliva, který ji však nesprávně řadil do neolitu a přestal sledovat. Lokalitu správně zařadil do pozdního paleolitu až o desítky let později M. Vokáč, který odtud shromáždil největší kolekci (Moník 2012).

## Literatura

Moník, M. 2012: Hunter-gatherer site at Vladislav (Třebíč district).  
*Archeologické rozhledy* LXIV(3), 508–524.



Obr. 37. Vladislav. Hrot. Kresba P. Šmacha.  
Fig. 37. Vladislav. Point. Drawing by P. Šmacha.

## Summary

A small collection of Paleolithic artefacts (Fig. 37) was found in the field above the cemetery in Vladislav (Třebíč District).

Petr Šmacha

## Závišice (okr. Nový Jičín)

### „Vrše“; Závišice II.

Pozdní paleolit. Sídliště. Povrchový sběr. Průzkum.  
Uložení nálezů: dočasně u nálezce.

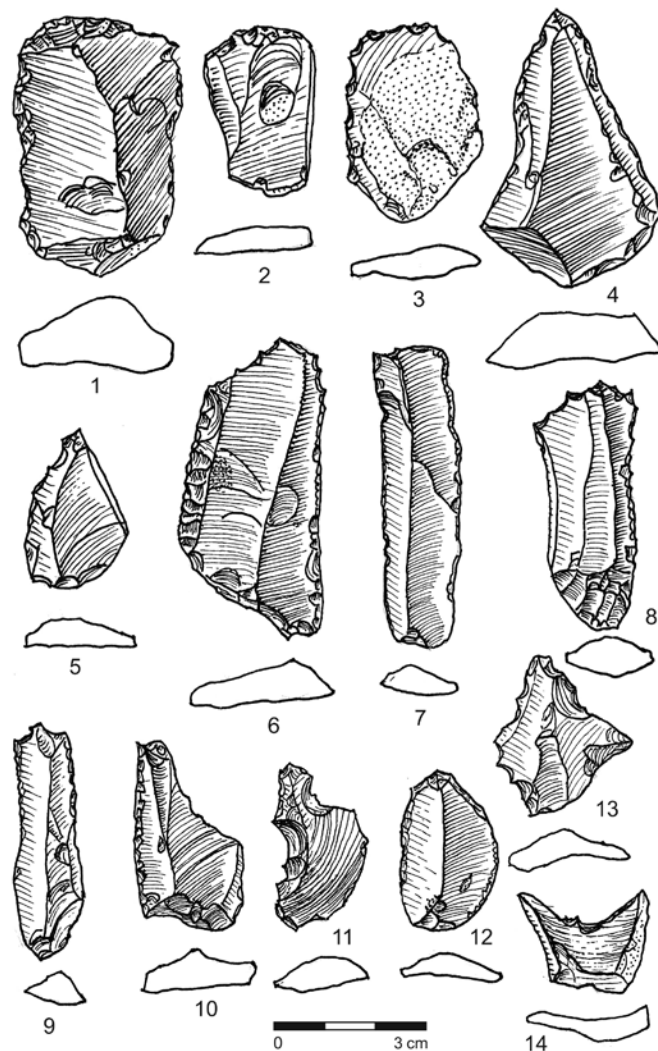
**Lokalizace:** WGS-84 – 49.6187461N, 18.0961786E

Sídliště bylo objeveno neprofesionálním archeologem J. Fryčem již na počátku sedmdesátých let 20. století. Centrum lokality se nachází severním směrem na konci zástavby obce Závišice a 500 metrů západně od vodního toku Sedlnička. Poblíž sídliště vyvěrá pramen, který se postupně ztrácí vlivem eroze v polích. Nadmořská výška je zde asi 300 m. Nad lokalitou je z části zalesněný kopec s názvem Libhošťská hůrka a nadmořskou výškou 494 m. Na výše uvedené lokalitě provádí autor zprávy

příležitostné povrchové sběry na ploše 1 ha. Do dnešní doby se mu podařilo shromáždit asi 100 kusů z kategorie štípané industrie zhotovených převážně z místního silicitu glacienních sedimentů (SGS) v různých barevných odstínech. Některé hlízy SGS zde nalezené váží i několik kilogramů. Na obrázku 38 jsou zakresleny nejvýraznější, většinou nepatinované nástroje: čepelové škrabadlo s terminální a bilaterální retuší (obr. 38: 1), čepelové škrabadlo s terminální retuší (obr. 38: 2), ústěpové škrabadlo s terminální a laterální retuší (obr. 38: 3), bíle patinovaný hrot s patkou a bilaterální retuší (obr. 38: 4), drobná bíle patinovaná čepelka s otupeným bokem (obr. 38: 5), nůž trapézovitého tvaru s bilaterální retuší (obr. 38: 6), čepelové nože s terminální a bilaterální retuší (obr. 38: 7–9), drobné vrtáky (obr. 38: 10–12), vícenásobné vrtáky (obr. 38: 13, 14). Nelze vyloučit, že některé nástroje mohou být starší, a to z období středního paleolitu.

## Literatura

Neuveдено.



Obr. 38. Závišice. Výběr zástupců štípané industrie. Kresba D. Fryč.  
Fig. 38. Závišice. Selected artefacts. Drawing by D. Fryč.

## Summary

An assemblage of the Late Upper Paleolithic chipped artefacts (c. 100 items) made from erratic flint (Fig. 38) was collected in Závišice – “Vrše” field (Nový Jičín District).

Daniel Fryč