

Summary

An endscraper made from erratic flint (Fig. 36) was found during the water well construction at the foot of the elevation marker at 301 m a.s.l. in the eastern part of Vémyslice (Znojmo District). It could indicate an Upper Paleolithic site.

Martin Oliva

Vladislav (okr. Třebíč)

Ostrožna nad hřbitovem.

Pozdní paleolit. Sídliště. Povrchový sběr. Průzkum.
Uložení nálezů: dočasně u nálezce.

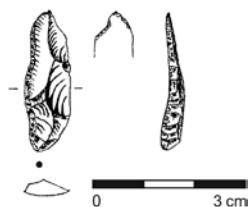
Lokalizace: WGS-84 – 49.2088711N, 15.9955111E

Na výrazné ostrožně mezi potoky Beňůvkou a Řezancem nad řekou Jihlavou, v nadmořské výšce 422 m, autor zprávy vyzdvihl v letech 2018–2021 na ploše přibližně 50 × 80 m asi tucet kusů z kategorie štípané industrie. Mezi nimi vyniká hrot z rohovce typu Krumlovský les, variety II (obr. 37). Dále byla nově nalezena 2 drobná nehtovitá škrabadla, hrotitá čepel, ústěp, 4 kusy drobných jader a výrobní odpad.

Tuto lokalitu objevil v sedmdesátých letech 20. století M. Oliva, který ji však nesprávně řadil do neolitu a přestal sledovat. Lokalitu správně zařadil do pozdního paleolitu až o desítky let později M. Vokáč, který odtud shromáždil největší kolekci (Moník 2012).

Literatura

Moník, M. 2012: Hunter-gatherer site at Vladislav (Třebíč district).
Archeologické rozhledy LXIV(3), 508–524.



Obr. 37. Vladislav. Hrot. Kresba P. Šmacha.
Fig. 37. Vladislav. Point. Drawing by P. Šmacha.

Summary

A small collection of Paleolithic artefacts (Fig. 37) was found in the field above the cemetery in Vladislav (Třebíč District).

Petr Šmacha

Závišice (okr. Nový Jičín)

„Vrše“; Závišice II.

Pozdní paleolit. Sídliště. Povrchový sběr. Průzkum.
Uložení nálezů: dočasně u nálezce.

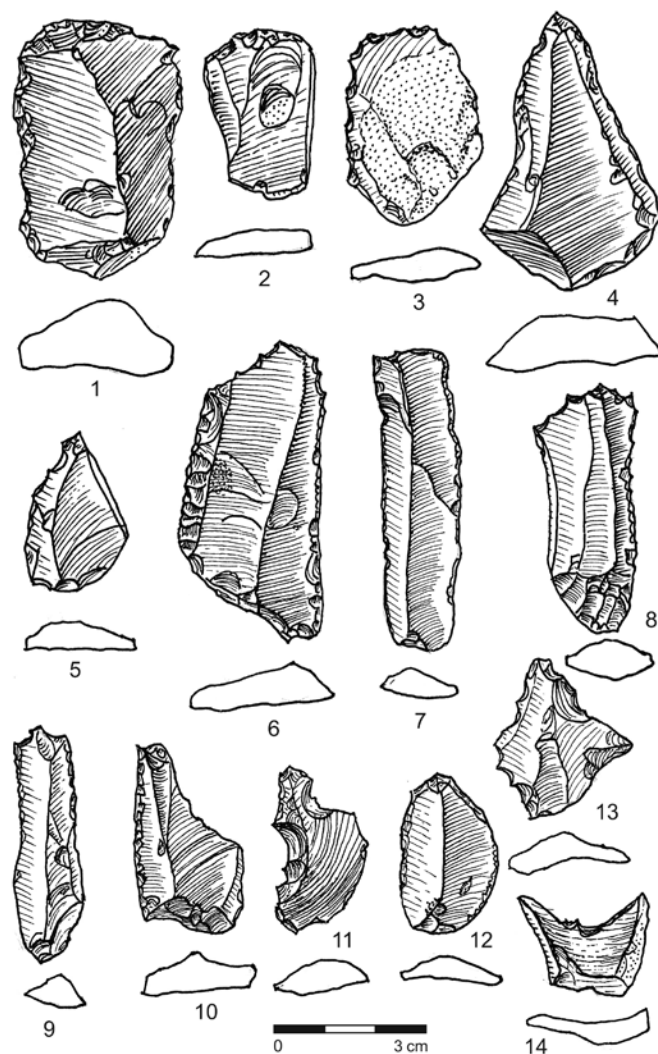
Lokalizace: WGS-84 – 49.6187461N, 18.0961786E

Sídliště bylo objeveno neprofesionálním archeologem J. Fryčem již na počátku sedmdesátých let 20. století. Centrum lokality se nachází severním směrem na konci zástavby obce Závišice a 500 metrů západně od vodního toku Sedlnička. Poblíž sídliště vyvěrá pramen, který se postupně ztrácí vlivem eroze v polích. Nadmořská výška je zde asi 300 m. Nad lokalitou je z části zalesněný kopec s názvem Libhošťská hůrka a nadmořskou výškou 494 m. Na výše uvedené lokalitě provádí autor zprávy

příležitostné povrchové sběry na ploše 1 ha. Do dnešní doby se mu podařilo shromáždit asi 100 kusů z kategorie štípané industrie zhotovených převážně z místního silicitu glacienních sedimentů (SGS) v různých barevných odstínech. Některé hlízy SGS zde nalezené váží i několik kilogramů. Na obrázku 38 jsou zakresleny nejvýraznější, většinou nepatinované nástroje: čepelové škrabadlo s terminální a bilaterální retuší (obr. 38: 1), čepelové škrabadlo s terminální retuší (obr. 38: 2), ústěpové škrabadlo s terminální a laterální retuší (obr. 38: 3), bíle patinovaný hrot s patkou a bilaterální retuší (obr. 38: 4), drobná bíle patinovaná čepelka s otupeným bokem (obr. 38: 5), nůž trapézovitého tvaru s bilaterální retuší (obr. 38: 6), čepelové nože s terminální a bilaterální retuší (obr. 38: 7–9), drobné vrtáky (obr. 38: 10–12), vícenásobné vrtáky (obr. 38: 13, 14). Nelze vyloučit, že některé nástroje mohou být starší, a to z období středního paleolitu.

Literatura

Neuveдено.



Obr. 38. Závišice. Výběr zástupců štípané industrie. Kresba D. Fryč.
Fig. 38. Závišice. Selected artefacts. Drawing by D. Fryč.

Summary

An assemblage of the Late Upper Paleolithic chipped artefacts (c. 100 items) made from erratic flint (Fig. 38) was collected in Závišice – “Vrše” field (Nový Jičín District).

Daniel Fryč