

Svatobořice-Mistřín (k. ú. Svatořečice, okr. Hodonín)

„Křivé Nivy“, parc. č. 1776/101–1776/202.

Paleolit. Sídliště. Plošný odkryv. Záchraný výzkum.

Uložení nálezu: Ústav archeologické památkové péče Brno, v. v. i.

Lokalizace: WGS-84 – 49.0017631N, 17.0781961E; 49.0018336N, 17.0831100E

V srpnu roku 2021 byl proveden záchraný archeologický výzkum na stavbě „Svatořečice, VTL plynovod Moravia, lokalita 03/04“ v trati „Křivé Nivy“. Po povrchovém průzkumu, který proběhl v předstihu před zahájením stavby plynovodu, bylo třeba ověřit možnost jeho rozvinutí v plošný záchraný výzkum. Na základě povrchových nálezů několika kamenných štípaných artefaktů paleolitické industrie byla vyměřena geodety plocha výzkumu, která obnáhla cca 30 × 450 m rozlohy čerstvě podmiřnutého pole po sklizni řepky. Po následné skrývce ornice však bylo možné konstatovat, že nálezoý horizont byl již v minulosti dokonale odstraněn orbou. Nepomohl ani ponechaný úsek s největší koncentrací povrchových artefaktů, který byl rozměřen do pěti dvoumetrových kvadrantů a následně ručně snížen. I tak byla získána početnější polohopisně zaměřená kolekce kamenných štípaných artefaktů se zlomky fosilních kostí umožňující rámcové datování do mladého paleolitu.

Literatura

Neuvedeno.

Summary

A collection of the Upper Paleolithic artefacts and petrified bones was found during a rescue excavation in August 2021 in Svatořečice-Mistřín – “Křivé Nivy” field (Hodonín District).

Petr Kos

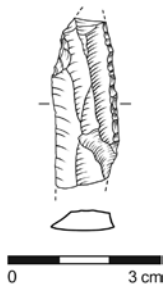
Šlapanice (k. ú. Šlapanice u Brna, okr. Brno-venkov) „Padělky“, „Zlámaniny“, Šlapanice I.

Mladý paleolit. Sídliště. Povrchový sběr. Průzkum.

Uložení nálezu: Moravské zemské muzeum – Ústav Anthropos.

Lokalizace: S-JTSK – -591224, -1163826

Na nízkém návrší západně od Šlapanic, těsně jihozápadně od kóty 292,5 m, se ojediněle vyskytují patinované artefakty. K dosavadním nálezům (Oliva 1987, 16), z nichž vyniká vysoké škrabadlo s lamelární retuší, lze z nynějších sběrů P. Šmacha připojit přelomený hrot s otupeným bokem z pazourku (obr. 35) a 5 úštěpků a zlomků z různých rohovců.



Obr. 35. Šlapanice. Hrot. Kresba T. Janků.

Fig. 35. Šlapanice. Point. Drawing by T. Janků.

Literatura

Oliva, M. 1987: Revize paleolitických lokalit z východního okolí Brna. *Přehled výzkumů* 1984, 14–18, obr. 7–8.

Summary

A laterally retouched point made from erratic flint (Fig. 35) and five flakes from chert were found on a shallow elevation, west of Šlapanice (Brno-Country District).

Martin Oliva

Vavřinec (k. ú. Suchdol v Moravském krase, okr. Blansko)

Viz oddíl Studie / see the part Articles:

A 15,000-year history of Early Upper Paleolithic hunters moving through the Pustý Žleb valley – Artefacts and chronology of Pod Hradem Cave, Moravian Karst, Czech Republic
15 000 let přítomnosti časně mladopaleolitických lovců v Pustém žlebu – artefakty z jeskyně Pod Hradem a jejich datace, Moravský kras, Česká republika

Ladislav Nejman, Petr Škrdla, Duncan Wright, Jaroslav Bartík, Antonín Přichystal

Vémyslice (okr. Znojmo)

Intravilán.

Mladý paleolit. Sídliště. Náhodný zásah/nález.

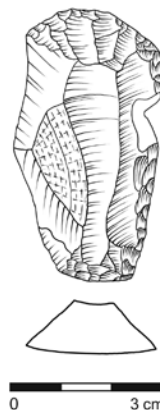
Uložení nálezu: Městské kulturní středisko Moravský Krumlov, p. o., – Městské muzeum, inv. č. 3601.

Lokalizace: bez souřadnic

V Muzeu v Moravském Krumlově lze pod inv. č. 3601 najít velké bíle patinované škrabadlo na silné čepeli (obr. 36). Surovinou je kvalitní severský pazourek. V inventáři zanechal J. Kaufman tuto poznámku: „při výkopu studny na dvoře usedlosti Baštovy s přízviskem U Kolaříků zničeno pravděpodobně sídliště z paleolitu na hloubce 6 m, mohl jsem zachránit jediný nález.“ Uvedená usedlost se dle pamětníků měla nacházet v blízkosti autobusové zastávky Vémyslice, váha, což by odpovídalo východnímu úpatí kóty 301 „Kopec“ v nadmořské výšce cca 248 m ve východní části obce. Původ v intaktní poloze naznačují stopy spráše na artefaktu, takže by tedy skutečně mohl indikovat existenci nálezové vrstvy, patrně z pokročilé fáze mladého paleolitu.

Literatura

Neuvedeno.



Obr. 36. Vémyslice. Škrabadlo. Kresba T. Janků.

Fig. 36. Vémyslice. Endscraper. Drawing by T. Janků.

Summary

An endscraper made from erratic flint (Fig. 36) was found during the water well construction at the foot of the elevation marker at 301 m a.s.l. in the eastern part of Vémyslice (Znojmo District). It could indicate an Upper Paleolithic site.

Martin Oliva

Vladislav (okr. Třebíč)

Ostrožna nad hřbitovem.

Pozdní paleolit. Sídliště. Povrchový sběr. Průzkum.
Uložení nálezů: dočasně u nálezce.

Lokalizace: WGS-84 – 49.2088711N, 15.9955111E

Na výrazné ostrožně mezi potoky Beňůvkou a Řezancem nad řekou Jihlavou, v nadmořské výšce 422 m, autor zprávy vyzdvihl v letech 2018–2021 na ploše přibližně 50 × 80 m asi tucet kusů z kategorie štípané industrie. Mezi nimi vyniká hrot z rohovce typu Krumlovský les, variety II (obr. 37). Dále byla nově nalezena 2 drobná nehtovitá škrabadla, hrotitá čepel, ústěp, 4 kusy drobných jader a výrobní odpad.

Tuto lokalitu objevil v sedmdesátých letech 20. století M. Oliva, který ji však nesprávně řadil do neolitu a přestal sledovat. Lokalitu správně zařadil do pozdního paleolitu až o desítky let později M. Vokáč, který odtud shromáždil největší kolekci (Moník 2012).

Literatura

Moník, M. 2012: Hunter-gatherer site at Vladislav (Třebíč district).
Archeologické rozhledy LXIV(3), 508–524.



Obr. 37. Vladislav. Hrot. Kresba P. Šmacha.
Fig. 37. Vladislav. Point. Drawing by P. Šmacha.

Summary

A small collection of Paleolithic artefacts (Fig. 37) was found in the field above the cemetery in Vladislav (Třebíč District).

Petr Šmacha

Závišice (okr. Nový Jičín)

„Vrše“; Závišice II.

Pozdní paleolit. Sídliště. Povrchový sběr. Průzkum.
Uložení nálezů: dočasně u nálezce.

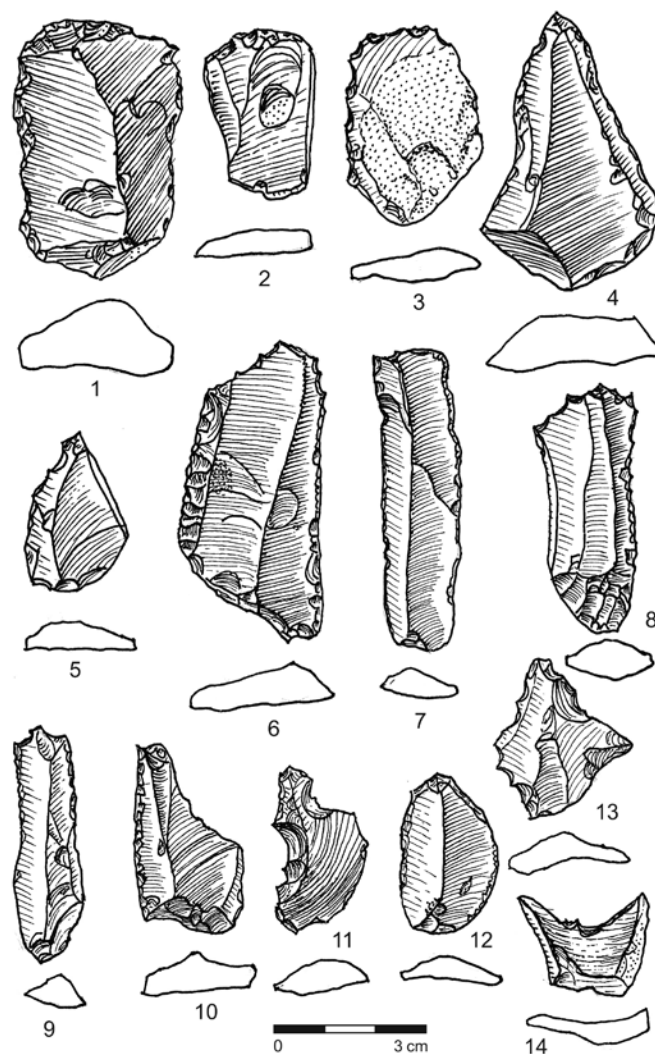
Lokalizace: WGS-84 – 49.6187461N, 18.0961786E

Sídliště bylo objeveno neprofesionálním archeologem J. Fryčem již na počátku sedmdesátých let 20. století. Centrum lokality se nachází severním směrem na konci zástavby obce Závišice a 500 metrů západně od vodního toku Sedlnička. Poblíž sídliště vyvěrá pramen, který se postupně ztrácí vlivem eroze v polích. Nadmořská výška je zde asi 300 m. Nad lokalitou je z části zalesněný kopec s názvem Libhošťská hůrka a nadmořskou výškou 494 m. Na výše uvedené lokalitě provádí autor zprávy

příležitostné povrchové sběry na ploše 1 ha. Do dnešní doby se mu podařilo shromáždit asi 100 kusů z kategorie štípané industrie zhotovených převážně z místního silicitu glacienních sedimentů (SGS) v různých barevných odstínech. Některé hlízy SGS zde nalezené váží i několik kilogramů. Na obrázku 38 jsou zakresleny nejvýraznější, většinou nepatinované nástroje: čepelové škrabadlo s terminální a bilaterální retuší (obr. 38: 1), čepelové škrabadlo s terminální retuší (obr. 38: 2), ústěpové škrabadlo s terminální a laterální retuší (obr. 38: 3), bíle patinovaný hrot s patkou a bilaterální retuší (obr. 38: 4), drobná bíle patinovaná čepelka s otupeným bokem (obr. 38: 5), nůž trapézovitého tvaru s bilaterální retuší (obr. 38: 6), čepelové nože s terminální a bilaterální retuší (obr. 38: 7–9), drobné vrtáky (obr. 38: 10–12), vícenásobné vrtáky (obr. 38: 13, 14). Nelze vyloučit, že některé nástroje mohou být starší, a to z období středního paleolitu.

Literatura

Neuveдено.



Obr. 38. Závišice. Výběr zástupců štípané industrie. Kresba D. Fryč.
Fig. 38. Závišice. Selected artefacts. Drawing by D. Fryč.

Summary

An assemblage of the Late Upper Paleolithic chipped artefacts (c. 100 items) made from erratic flint (Fig. 38) was collected in Závišice – “Vrše” field (Nový Jičín District).

Daniel Fryč