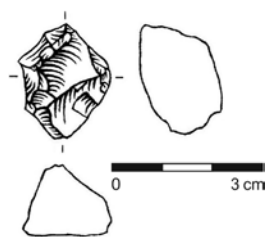


Jako archeologická lokalita Sklené nad Oslavou II bylo zdejší naleziště křišťálů známé již K. Valochovi (2004), avšak jak on sám uvádí, na takto sběratelsky exponovaném místě není již možné získat reprezentativní kolekci, a cílený archeologický průzkum je zde spíše paběrkováním než vědeckým výzkumem.

Nabízí se hypotéza, že právě odtud byla v mladém paleolitu získávána křišťálová surovina na výrobu štípané industrie, která byla transportována na známou stanici aurignacienu Nová Dědina I na Kroměřížsku.

Literatura

Valoch, K. 2004: Křišťály jako surovina štípané industrie. *Acta Musei Moraviae, scientiae sociales* LXXXIX, 129–166.



Obr. 32. Sklené nad Oslavou. Jádru. Kresba P. Šmacha.

Fig. 32. Sklené nad Oslavou. Core. Drawing by P. Šmacha.

Summary

An Upper Paleolithic small patinated core (Fig. 32) was found in Sklené nad Oslavou – “Na Brejlích” field (Žďár nad Sázavou District).

Petr Šmacha

Sušice (k. ú. Sušice u Přerova, okr. Přerov)

„Díly za uličkou“, parc. č. 1864/1.

Mladý paleolit. Ojedinelé artefakty. Náhodný zásah/nález. Průzkum. Uložení nálezu: Muzeum Komenského v Přerově, p. o.

Lokalizace: WGS-84 – 49.4826250N, 17.5394336E

Během výkopových prací realizovaných před rokem 2009 B. Gibalou v jihozápadním rohu zahrady ležící jižně od centra obce Sušice byl nalezen ojedinelý částečně patinovaný artefakt mladopaleolitického stáří (obr. 33) společně s drobnými fragmenty zvířecích kostí (obr. 34). Lokalita se nachází v poloze „Díly za uličkou“ na parcele č. 1864/1. Nadmořská výška úrovně současného povrchu terénu v místě nálezu činí 234 m.

Nalezeným artefaktem je mírně eolizovaná čepel s laterální retuší zhotovená z eratického silicitu. Délka artefaktu činí 51 mm, šířka 10–24 mm a max. tloušťka 9 mm. Hmotnost činí 11,565 g. V případě zvířecích kostí nelze vzhledem k jejich torzálnímu stavu zachování jednoznačně určit druh savce (podle struktury se pravděpodobně jedná o kosti z mamuta).

Podle výpovědi nálezce pochází čepel i zvířecí kosti z úrovně jílovitého podloží žlutohnědého zabarvení, přibližně z hloubky 1,2 m od úrovně stávajícího terénu. Nálezová poloha je v současné době zatravněná. Ojedinelé nálezy mohou hypoteticky indikovat existenci dosud neznámé paleolitické lokality na katastru obce.

Doklady paleolitického osídlení byly v minulosti na katastru Sušic u Přerova zaznamenány již povrchovými sběry J. Diviše a J. Fryče na tzv. Radslavické terase pleistocenního stáří v trati „Dílnice“ (Diviš 2004; Diviš, Fryč 2020). Jihovýchodně od místa

nového nálezu na rozhraní katastru obcí Sušice a Pavlovice u Přerova se nachází významná paleolitická lokalita situovaná v poloze „Přísahanec“ (Klíma 1980; Nerudová, Homolka 2004; Schenk 2019, 11–12; 2021).

Literatura

Diviš, J. 2004: Archeologické nálezy od osady Kudlov u Sušic, okr. Přerov. *Archeologie Moravy a Slezska* IV, 16–20.

Diviš, J., Fryč, D. 2020: Sušice (k. ú. Sušice u Přerova, okr. Přerov). *Přehled výzkumů* 61(1), 140–141.

Klíma, B. 1980: Nová paleolitická stanice s křemencovou industrií od Pavlovic u Přerova. *Antropozoikum* 13, 149–170.

Nerudová, Z. Homolka, J. 2004: Pavlovice u Přerova (okr. Přerov). *Přehled výzkumů* 45, 109–111.

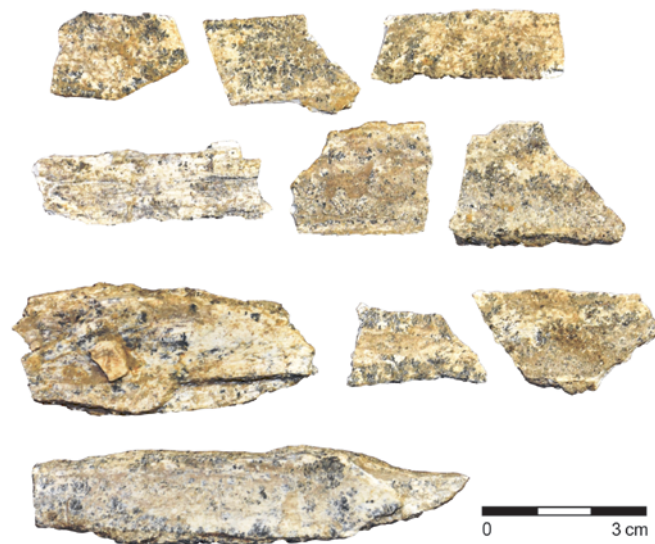
Schenk, Z. 2019: Nejstarší osídlení katastru obce Sušice u Přerova ve světle archeologických pramenů. In: F. Janda, Z. Schenk, S. Šramota: *Kroniky vyprávějí: Sušice u Přerova*. Sušice: obec Sušice, 4–32.

Schenk, Z. 2021: Sušice (k. ú. Sušice u Přerova, okr. Přerov). *Přehled výzkumů* 62(1), 182–183.



Obr. 33. Sušice. Čepel s jednostrannou retuší. Foto Z. Schenk.

Fig. 33. Sušice. An unilaterally retouched blade. Photo by Z. Schenk.



Obr. 34. Sušice. Zlomky zvířecích kostí. Foto Z. Schenk.

Fig. 34. Sušice. Fragments of animal bones. Photo by Z. Schenk.

Summary

An isolated Upper Paleolithic artefact – a unilaterally retouched blade (Fig. 33) – and fragments of animal bones (Fig. 34) were found by B. Gibala during gardening works in Sušice – “Díly za uličkou” field (plot No. 1864/1; Přerov District) in 2009.

Zdeněk Schenk, Bohumil Gibala