

Rudice (k. ú. Rudice u Blanska, okr. Blansko)

„Klínský“; Rudice IV.

Střední paleolit, mladý paleolit. Sídliště. Povrchový sběr. Průzkum. Uložení nálezu: Moravské zemské muzeum – Ústav Anthropos.

Lokalizace: S-JTSK -- 588746, -1145642

V severozápadním okolí obce vycházejí na povrch štěrky s velkým množstvím jurských rohovců velmi variabilního vzhledu, které byly na místě zpracovávány. Východně od obce u vodárny se nachází lokalita I, objevená roku 1938 J. Simonem (Oliva 1987, 28, 30; Valoch 2000). Lokalita II, rovněž spíše mladopaleolitického charakteru, leží v trati „Hájce“ asi 800 m severněji (Valoch, Karásek 2010). Mezi oběma nalezišti, asi 300 m SSZ od prvního sleduje P. Šmacha jinou nálezovou plochu, která leží na plošině nedaleko kóty 524,9 m (Rudice IV, přičemž jako lokalita III je označen pochybný artefakt od cesty ke Kolíbkám: Valoch 2000, 115). Dosud z ní získal nevýrazné škrabadlo, bilaterálně retušovanou pazourkovou čepel, 2 úštěpy s vruby a se zoubky, odštěpovač (obr. 31: 1) a 3 vyklenutá drásadla (obr. 31: 2–4). Z pěti jader jsou dvě celá, nepravidelná (jedno ze spongolitu) a tři zlomky. Průvodní industrii tvoří dvě čepele, jedna spongolitová s hřebem, druhá pazourková podhřebenná, dále 31 úštěpů a 21 kusů odpadu a zlomků. Větší množství sporných artefaktů a pseudoartefaktů bylo skartováno. Nemí-li uvedeno jinak, je vše raženo z místních rohovců. Ze všech paleolitických kolekcí z katastru Rudice je tato nejstarobylější, ač není pochyb, že všechny jsou do jisté míry kontaminované.

Literatura

- Oliva, M. 1987: *Aurignacien na Moravě*. Studie Muzea Kroměřížska '87. Kroměříž: Muzeum Kroměřížska.
- Valoch, K. 2000: Paläolithische Freilandfundstellen im nördlichen Teil des Mährischen Karstes. *Acta Musei Moraviae, scientiae sociales*, LXXXV, 109–120.
- Valoch, K., Karásek, J. 2010: Nové paleolitické soubory z okolí Brna. *Acta Musei Moraviae, scientiae sociales* XCV, 51–69.

Summary

A new site with the Middle Paleolithic finds (Fig. 31) was discovered by P. Šmacha in Rudice – “Hájce” field (Blansko District) between the Rudice I and II sites.

Martin Oliva

Silůvky (okr. Brno-venkov)

„Vinohradské padělky“.

Mladý paleolit. Ojedinelé artefakty. Povrchový sběr. Badatelský výzkum. Uložení nálezu: Městské kulturní středisko Moravský Krumlov, p. o., – Městské muzeum.

Lokalizace: WGS-84 – 49.0978964N, 16.4605103E

Povrchovým průzkumem ve výše uvedené poloze byly mezi neolitickým a eneolitickým materiálem (podrobnější popis viz oddíl Neolit, Eneolit) rozlišeny tři patinované artefakty. Jedná se o úštěp s drásadlovitou retuší, úštěp se zbytky kůry a menší nevýrazný úštěp, vše z rohovce typu Krumlovský les. Předběžně lze artefakty zařadit do průběhu mladého paleolitu.

Literatura

Neuvedeno.

Summary

Three patinated artefacts dated probably to the Upper Paleolithic were identified within an assemblage of various Stone Age finds from Silůvky – “Vinohradské padělky” field (Brno-Country District).

Martin Kuča, Petr Matějka

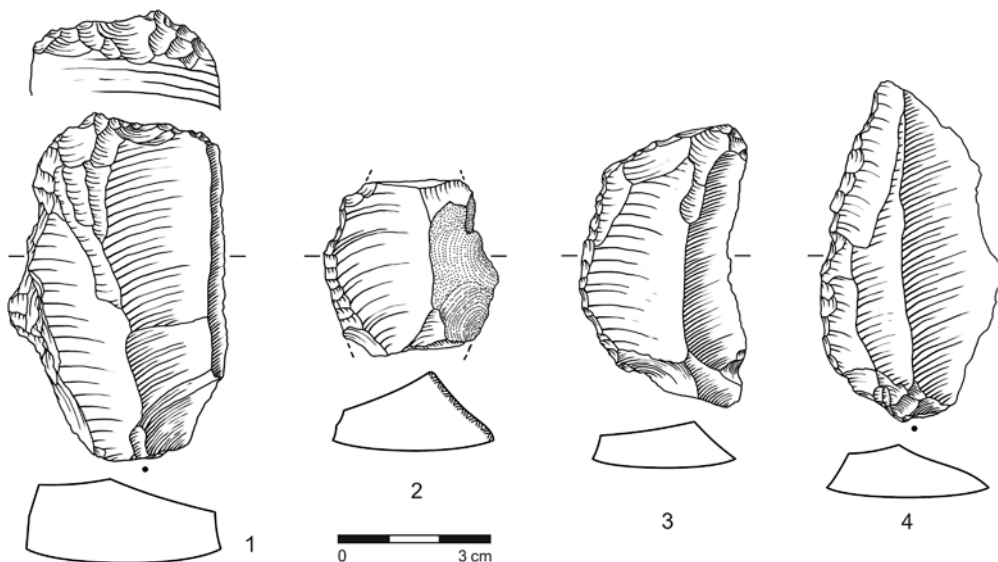
Sklené nad Oslavou (okr. Žďár nad Sázavou)

Brejle; „Na Brejlích“, „Mosty“; Sklené nad Oslavou II.

Mladý paleolit. Ojedinelé artefakty. Náhodný zásah/nález. Průzkum. Uložení nálezu: dočasně u autora.

Lokalizace: WGS-84 – 49.4475614N, 16.0397453E

V roce 2017 při sběru křišťálové suroviny na známé mineralogické lokalitě zvané „Mosty“ v trati „Na Brejlích“ (katastr obce Sklené nad Oslavou) našel V. Krejčí spolu se svou matkou artefakt typologicky na rozhraní vysokého škrabadla a malého jádra z patinovaného silicitu z glacienních sedimentů (obr. 32). Podle nálezu se na tomto místě mimo křišťálu dříve řídce vyskytovaly i štípané artefakty z jiných surovin, které však byly až na nápadné kusy sběrateli krystalů většinou opomíjeny.



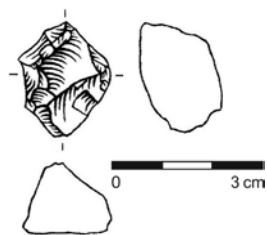
Obr. 31. Rudice. Odštěpovač a drásadla. Kresba T. Janků.
Fig. 31. Rudice. Splintered tool and side scrapers. Drawing by T. Janků.

Jako archeologická lokalita Sklené nad Oslavou II bylo zdejší naleziště křišťálů známé již K. Valochovi (2004), avšak jak on sám uvádí, na takto sběratelsky exponovaném místě není již možné získat reprezentativní kolekci, a cílený archeologický průzkum je zde spíše paběrkováním než vědeckým výzkumem.

Nabízí se hypotéza, že právě odtud byla v mladém paleolitu získávána křišťalová surovina na výrobu štípané industrie, která byla transportována na známou stanicí aurignacienu Nová Dědina I na Kroměřížsku.

Literatura

Valoch, K. 2004: Křišťály jako surovina štípané industrie. *Acta Musei Moraviae, scientiae sociales* LXXXIX, 129–166.



Obr. 32. Sklené nad Oslavou. Jádru. Kresba P. Šmacha.

Fig. 32. Sklené nad Oslavou. Core. Drawing by P. Šmacha.

Summary

An Upper Paleolithic small patinated core (Fig. 32) was found in Sklené nad Oslavou – “Na Brejlích” field (Žďár nad Sázavou District).

Petr Šmacha

Sušice (k. ú. Sušice u Přerova, okr. Přerov)

„Díly za uličkou“, parc. č. 1864/1.

Mladý paleolit. Ojedinelé artefakty. Náhodný zásah/nález. Průzkum. Uložení nálezu: Muzeum Komenského v Přerově, p. o.

Lokalizace: WGS-84 – 49.4826250N, 17.5394336E

Během výkopových prací realizovaných před rokem 2009 B. Gibalou v jihozápadním rohu zahrady ležící jižně od centra obce Sušice byl nalezen ojedinelý částečně patinovaný artefakt mladopaleolitického stáří (obr. 33) společně s drobnými fragmenty zvířecích kostí (obr. 34). Lokalita se nachází v poloze „Díly za uličkou“ na parcele č. 1864/1. Nadmořská výška úrovně současného povrchu terénu v místě nálezu činí 234 m.

Nalezeným artefaktem je mírně eolizovaná čepel s laterální retuší zhotovená z eratického silicitu. Délka artefaktu činí 51 mm, šířka 10–24 mm a max. tloušťka 9 mm. Hmotnost činí 11,565 g. V případě zvířecích kostí nelze vzhledem k jejich torzálnímu stavu zachování jednoznačně určit druh savce (podle struktury se pravděpodobně jedná o kosti z mamuta).

Podle výpovědi nálezce pochází čepel i zvířecí kosti z úrovně jílovitého podloží žlutohnědého zabarvení, přibližně z hloubky 1,2 m od úrovně stávajícího terénu. Nálezová poloha je v současné době zatravněná. Ojedinelé nálezy mohou hypoteticky indikovat existenci dosud neznámé paleolitické lokality na katastru obce.

Doklady paleolitického osídlení byly v minulosti na katastru Sušic u Přerova zaznamenány již povrchovými sběry J. Diviše a J. Fryče na tzv. Radslavické terase pleistocenního stáří v trati „Dílnice“ (Diviš 2004; Diviš, Fryč 2020). Jihovýchodně od místa

nového nálezu na rozhraní katastru obcí Sušice a Pavlovice u Přerova se nachází významná paleolitická lokalita situovaná v poloze „Přísahanec“ (Klíma 1980; Nerudová, Homolka 2004; Schenk 2019, 11–12; 2021).

Literatura

Diviš, J. 2004: Archeologické nálezy od osady Kudlov u Sušic, okr. Přerov. *Archeologie Moravy a Slezska* IV, 16–20.

Diviš, J., Fryč, D. 2020: Sušice (k. ú. Sušice u Přerova, okr. Přerov). *Přehled výzkumů* 61(1), 140–141.

Klíma, B. 1980: Nová paleolitická stanice s křemencovou industrií od Pavlovic u Přerova. *Antropozoikum* 13, 149–170.

Nerudová, Z. Homolka, J. 2004: Pavlovice u Přerova (okr. Přerov). *Přehled výzkumů* 45, 109–111.

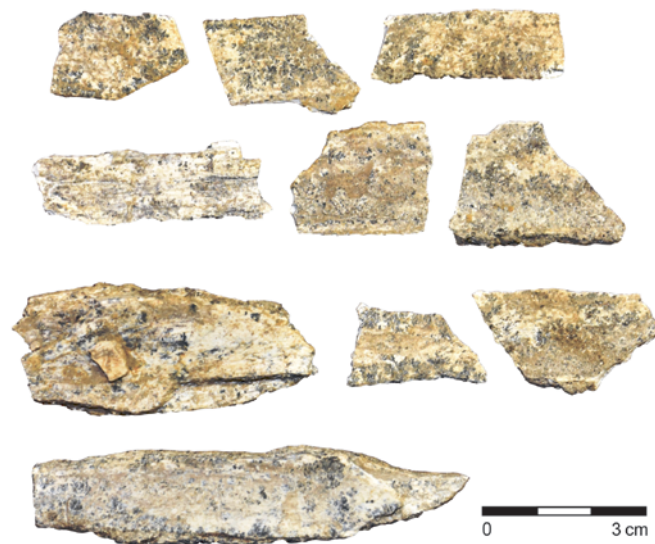
Schenk, Z. 2019: Nejstarší osídlení katastru obce Sušice u Přerova ve světle archeologických pramenů. In: F. Janda, Z. Schenk, S. Šramota: *Kroniky vyprávějí: Sušice u Přerova*. Sušice: obec Sušice, 4–32.

Schenk, Z. 2021: Sušice (k. ú. Sušice u Přerova, okr. Přerov). *Přehled výzkumů* 62(1), 182–183.



Obr. 33. Sušice. Čepel s jednostrannou retuší. Foto Z. Schenk.

Fig. 33. Sušice. An unilaterally retouched blade. Photo by Z. Schenk.



Obr. 34. Sušice. Zlomky zvířecích kostí. Foto Z. Schenk.

Fig. 34. Sušice. Fragments of animal bones. Photo by Z. Schenk.

Summary

An isolated Upper Paleolithic artefact – a unilaterally retouched blade (Fig. 33) – and fragments of animal bones (Fig. 34) were found by B. Gibala during gardening works in Sušice – “Díly za uličkou” field (plot No. 1864/1; Přerov District) in 2009.

Zdeněk Schenk, Bohumil Gibala