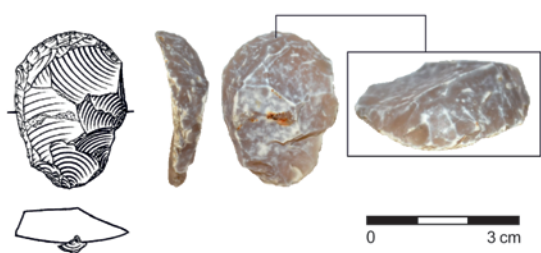


Literatura

Kuča, M., Vokáč, M., Milo, P., Škrdla, P. 2011: Rondel na neoliticském sídlišti u Mohelna na jihozápadní Moravě. In: M. Popelka, R. Šmidtová (eds.): *Otázky neolitu a eneolitu našich zemí – 2009. Sborník referátů z 28. zasedání badatelů pro výzkum neolitu a eneolitu (nejen) Čech, Moravy a Slovenska. Mělník 28. 9. – 1. 10. 2009.* Praehistorica XIX. Praha: Karolinum, 229–245.

Škrdla, P., Vokáčová, J., Knotek, P., Rychtaříková, T. 2012: Mohelenský mikroregion na počátku mladého paleolitu. *Přehled výzkumů* 53(1), 9–32.

Škrdla, P., Nejman, L., Bartík, J., Rychtaříková, T., Nikolajev, P., Eigner, J., Nývltová Fišáková, M., Novák, J., Polanská, M. 2016: Mohelno. A terminal Last Glacial Maximum industry with microlithic tools made on carenoidal blanks. *Quaternary International* 406A, 184–194.



Obr. 19. Mohelno. Škrabadlo. Foto J. Bartík, kresba J. Brenner.

Fig. 19. Mohelno. Endscraper. Photo by J. Bartík, drawing by J. Brenner.

Summary

A periodic surface survey within the area of a Neolithic site in Mohelno – “Žlíbky” and “Nad Panským” fields (Třebíč District) with a circular enclosure yielded, among other things, a small collection of Paleolithic artefacts. While the larger part of the assemblage is attributed to the Early Upper Paleolithic also known from the neighbouring locations, an atypical carenoidal endscraper (Fig. 19) and a blade fragment with impact traces, both made from slightly patinated erratic flint, suggest a possible later dating.

Petr Škrdla, Jaroslav Bartík, Petr Knotek, Marcel Lengyel

Mokrý-Horákov (k. ú. Horákov, okr. Brno-venkov) „Ořešová seč“, Horákov I.

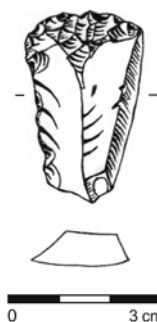
Mladý paleolit. Sídliště. Povrchový sběr. Průzkum.
Uložení nálezů: dočasně u nálezce.

Lokalizace: WGS-84 – 49.2113097N, 16.7338158E

Na jaře 2019 našel autor zprávy cca 150 m jihojihozápadně od halštatské mohyly Hlásnice, poblíž litinového křížku na okraji polní cesty u lesa, škrabadlo ze silně patinovaného spongolitu (obr. 20). Nález pravděpodobně souvisí se zde v minulosti objevenou mladopaleolitickou složkou štípané industrie, která obsahovala i listovitý hrot (Skutil 1937).

Literatura

Skutil, J. 1937: Některé dosud neznámé paleolitické nálezy na Moravě. *Obzor praehistorický* X (1936–37), 259–280.



Obr. 20. Mokrý-Horákov. Škrabadlo. Kresba P. Šmacha.

Fig. 20. Mokrý-Horákov. Endscraper. Drawing by P. Šmacha.

Summary

An endscraper (Fig. 20) from patinated spongolite was discovered near the eponymous Hallstatt barrow in Horákov – “Ořešová seč” field (Brno-Country District).

Petr Šmacha

Moravský Krumlov (okr. Znojmo) „Dolní Novosady“, „U Lípy“.

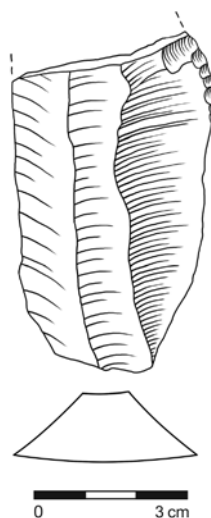
Mladý paleolit. Neurčený areál. Náhodný zásah/nález. Průzkum.
Uložení nálezů: Městské kulturní středisko Moravský Krumlov, p. o., – Městské muzeum, inv. č. 3600.

Lokalizace: S-JTSK – -622331, -1174740

V muzeu v Moravském Krumlově je pod inv. č. 3600 uložena proximální část velké jednostranně retušované čepele vyrobené z pazourku (obr. 21). Podle zápisu v inventární knize byla nalezena v trati „Dolní Novosady“ v místě zvaném „U Lípy“ na pozemku J. Kaufmana, vedoucího zdejšího muzea. Lokalizace odpovídá nejspíše dolní části jihovýchodního svahu jihozápadně od historického středu města.

Literatura

Neuvedeno.



Obr. 21. Moravský Krumlov. Retušovaná čepel. Kresba T. Janků.

Fig. 21. Moravský Krumlov. Retouched blade. Drawing by T. Janků.

Summary

A proximal part of a large laterally retouched blade made from flint (Fig. 21) was found in the Moravský Krumlov museum’s depository. Originally, it was found in “Dolní Novosady” field, southwest of the centre of Moravský Krumlov (Znojmo District).

Martin Oliva