

podářilo odrýt také dvě větší nespálené kosti náležející fragmentům žebra a dlouhé kosti velkého savce (pravděpodobně koně).

V průběhu snižování pokryvných sedimentů v nadloží AC2 byl v roce 2021 nalezen ještě depot tří bipolárně těžných čepelových jader z eratického silicitu. Jádra se stratigraficky nacházela o 50 cm výše oproti horizontu s nálezy kamenů a spálených kostí a mohla by pravděpodobně souviset s industrií objevenou nedaleko v prostoru AC1, odkud byla získána téměř identická jádra (Škrdla et al. 2015). Tato nově získaná stratigrafická informace bude do budoucna klíčová pro datování jednotlivých fází paleolitického osídlení lokality.

V následujícím roce bude výzkum lokality pokračovat, a to zejména v místě předpokládané struktury F (KSF, Rychtaříková et al. 2021, obr. 9), kde pokračující eroze již odhalila dva kameny a několik artefaktů.

## Literatura

Bartík, J., Škrdla, P., Rychtaříková, T., Demidenko, Yu. E.,

Nejman, L. 2020: Kamenná struktura E v Mohelně-Plevovcích: nová výzva pro metodiku výzkumu. *Přehled výzkumů* 61(1), 47–57. DOI 10.47382/pv0611-05. Dostupné také z: [http://pv.arub.avcr.cz/61\\_1\\_05.pdf](http://pv.arub.avcr.cz/61_1_05.pdf).

Rychtaříková, T., Bartík, J., Škrdla, P., Augustinová, K. 2021:

Mohelno (okr. Třebíč). *Přehled výzkumů* 62(1), 176–177.



Obr. 17. Mohelno. Pohled na výzkum kamenné struktury D s odkrytou studánkou. Foto J. Bartík.

Fig. 17. Mohelno. View of the stone structure D excavation with cleaned spring. Photo by J. Bartík.



Obr. 18. Mohelno. Pohled na výzkum prostoru koncentrace 2. Foto J. Bartík.

Fig. 18. Mohelno. View of the artefact concentration 2 excavation. Photo by J. Bartík.

Škrdla, P., Bartík, J., Rychtaříková, T. 2015: Dvě koncentrace epigravettských artefaktů v Mohelně-Plevovcích. *Přehled výzkumů* 56(1), 9–29. Dostupné také z: [https://www.arub.cz/prehled-vydanych-cisel/PV56\\_1\\_studie\\_1.pdf](https://www.arub.cz/prehled-vydanych-cisel/PV56_1_studie_1.pdf).

## Summary

The rescue excavation at the Mohelno-Plevovce site (Třebíč District) continued during the two planned maintenance breaks at Dalešice Hydro Power Plant in summer 2021. Several sub-sectors along the trench margins of stone structures D and E (hereinafter referred to as “KSD” and “KSE”) were excavated. KSD trench was significantly enlarged in the northern direction. The excavation of the KSD (Fig. 17) and KSE was completed and further artefacts were recovered. In addition, the trench in the area of artefact concentration 2 (hereinafter referred to as “AC2”) (Fig. 18) was enlarged in the south-western direction. The preliminary analysis of the spatial distribution of AC2 allows us to interpret it as a dwelling structure with a hearth, partially encircled with large stones. The excavation will continue next year, especially in the location of the presumed KSF structure.

Klára Augustinová, Petr Škrdla, Jaroslav Bartík, Tereza Rychtaříková

## Mohelno (okr. Třebíč)

### „Žlábky“, „Nad Panským“.

Počáteční fáze mladého paleolitu, pozdní fáze mladého paleolitu.

Ojedinelé artefakty. Povrchový sběr. Průzkum.

Uložení nálezu: Archeologický ústav AV ČR, Brno, v. v. i.

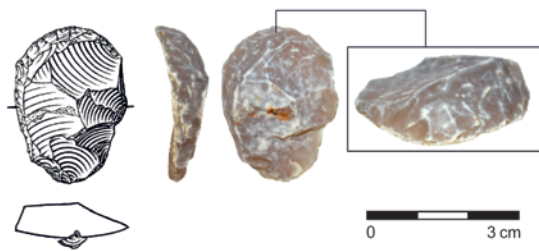
**Lokalizace: WGS-84 – 49.1257633N, 16.1739389E**

Poloha je situována na temeni vymezeném Štenkravou na jihu a Skřipinským potokem na severu a klesajícím východním směrem od návří Doubrava k obci Mohelno. Lokalita je známa především objevem neolitického rondelu (Kuča et al. 2011) a s ním souvisejícími bohatými neolitickými nálezy. Intenzivní povrchové průzkumy však v průběhu let odhalily také drobnou kolekci 16 patinovaných artefaktů, jejíž bližší popis je tématem tohoto příspěvku. Sedm artefaktů je vyrobeno z eratického silicitu, ostatní z rohovce typu Krumlovský les. Za pozornost stojí dva artefakty – nevýrazný odštěpovač z rohovce typu Krumlovský les a atypické karenoidální škrabadlo na krátkém úštěpu eratického silicitu (obr. 19). Posledně jmenovaný artefakt se spolu se zlomkem drobné čepelě poškozené impaktem, také z eratického silicitu, odlišuje od zbytku kolekce výrazně méně intenzivní patinací povrchu – zatímco u většiny artefaktů neprostupná, mléčně bílá patina pokrývá celý povrch artefaktu, u dvou zmíněných artefaktů pod patinou prosvítá původní barva suroviny.

Zatímco většina kolekce nepochybně přísluší počáteční fázi mladého paleolitu, která je známa i z nedalekých poloh „Na Šibenicích“ (na stejném temeni, výše ve svahu) či „Mančalov“ (na sousedním temeni severně popisované polohy, opět v o něco vyšší nadmořské výšce) a dalších (souhrnně Škrdla et al. 2012), dva méně intenzivně patinované artefakty mohou naznačovat aktivity v mladších obdobích paleolitu, hypoteticky nelze vyloučit souvislost s osídlením polohy Mohelno-Plevovce, kde byla doložena podobná atypická karenoidální škrabadla z eratického silicitu v rámci výzkumu kamenných struktur (Škrdla et al. 2016), případně by mohly náležet mezolitu či pozdnímu paleolitu, jejichž doklady se v poslední době v okolí podařilo identifikovat (nepublikováno).

## Literatura

- Kuča, M., Vokáč, M., Milo, P., Škrdla, P. 2011: Rondel na neoliticském sídlišti u Mohelna na jihozápadní Moravě. In: M. Popelka, R. Šmidtová (eds.): *Otázky neolitu a eneolitu našich zemí – 2009. Sborník referátů z 28. zasedání badatelů pro výzkum neolitu a eneolitu (nejen) Čech, Moravy a Slovenska. Mělník 28. 9. – 1. 10. 2009.* Praehistorica XIX. Praha: Karolinum, 229–245.
- Škrdla, P., Vokáčová, J., Knotek, P., Rychtaříková, T. 2012: Mohelenský mikroregion na počátku mladého paleolitu. *Přehled výzkumů* 53(1), 9–32.
- Škrdla, P., Nejman, L., Bartík, J., Rychtaříková, T., Nikolajev, P., Eigner, J., Nývtová Fišáková, M., Novák, J., Polanská, M. 2016: Mohelno. A terminal Last Glacial Maximum industry with microlithic tools made on carenoidal blanks. *Quaternary International* 406A, 184–194.



Obr. 19. Mohelno. Škrabadlo. Foto J. Bartík, kresba J. Brenner.  
Fig. 19. Mohelno. Endscraper. Photo by J. Bartík, drawing by J. Brenner.

## Summary

A periodic surface survey within the area of a Neolithic site in Mohelno – “Žlíbky” and “Nad Panským” fields (Třebíč District) with a circular enclosure yielded, among other things, a small collection of Paleolithic artefacts. While the larger part of the assemblage is attributed to the Early Upper Paleolithic also known from the neighbouring locations, an atypical carenoidal endscraper (Fig. 19) and a blade fragment with impact traces, both made from slightly patinated erratic flint, suggest a possible later dating.

Petr Škrdla, Jaroslav Bartík, Petr Knotek, Marcel Lengyel

## Mokrý-Horákov (k. ú. Horákov, okr. Brno-venkov) „Ořešová seč“, Horákov I.

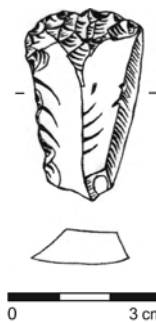
Mladý paleolit. Sídliště. Povrchový sběr. Průzkum.  
Uložení nálezů: dočasně u nálezce.

Lokalizace: WGS-84 – 49.2113097N, 16.7338158E

Na jaře 2019 našel autor zprávy cca 150 m jihojihozápadně od halštatské mohyly Hlásnice, poblíž litinového křížku na okraji polní cesty u lesa, škrabadlo ze silně patinovaného spongolitu (obr. 20). Nález pravděpodobně souvisí se zde v minulosti objevenou mladopaleolitickou složkou štípané industrie, která obsahovala i listovitý hrot (Skutil 1937).

## Literatura

- Skutil, J. 1937: Některé dosud neznámé paleolitické nálezy na Moravě. *Obzor praehistorický* X (1936–37), 259–280.



Obr. 20. Mokrý-Horákov. Škrabadlo. Kresba P. Šmacha.  
Fig. 20. Mokrý-Horákov. Endscraper. Drawing by P. Šmacha.

## Summary

An endscraper (Fig. 20) from patinated spongolite was discovered near the eponymous Hallstatt barrow in Horákov – “Ořešová seč” field (Brno-Country District).

Petr Šmacha

## Moravský Krumlov (okr. Znojmo) „Dolní Novosady“, „U Lípy“.

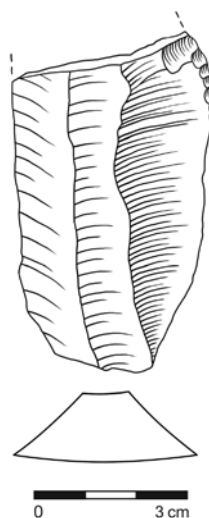
Mladý paleolit. Neurčený areál. Náhodný zásah/nález. Průzkum.  
Uložení nálezů: Městské kulturní středisko Moravský Krumlov, p. o., – Městské muzeum, inv. č. 3600.

Lokalizace: S-JTSK – -622331, -1174740

V muzeu v Moravském Krumlově je pod inv. č. 3600 uložena proximální část velké jednostranně retušované čepele vyrobené z pazourku (obr. 21). Podle zápisu v inventární knize byla nalezena v trati „Dolní Novosady“ v místě zvaném „U Lípy“ na pozemku J. Kaufmana, vedoucího zdejšího muzea. Lokalizace odpovídá nejspíše dolní části jihovýchodního svahu jihozápadně od historického středu města.

## Literatura

Neuvedeno.



Obr. 21. Moravský Krumlov. Retušovaná čepel. Kresba T. Janků.  
Fig. 21. Moravský Krumlov. Retouched blade. Drawing by T. Janků.

## Summary

A proximal part of a large laterally retouched blade made from flint (Fig. 21) was found in the Moravský Krumlov museum’s depository. Originally, it was found in “Dolní Novosady” field, southwest of the centre of Moravský Krumlov (Znojmo District).

Martin Oliva