

Mistřice (k. ú. Mistřice I, okr. Uherské Hradiště) „Hlubočky“.

Mladý paleolit. Ojedinelé artefakty. Povrchový sběr. Průzkum. Uložení nálezu: Archeologický ústav AV ČR, Brno, v. v. i.

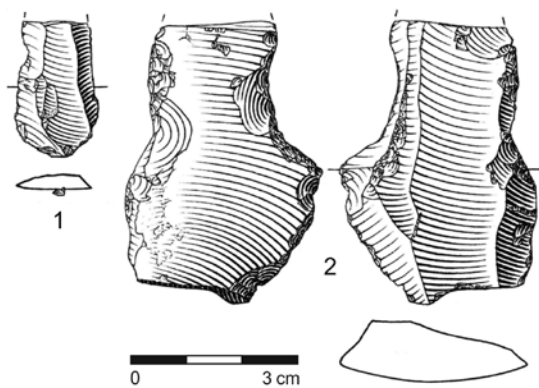
Lokalizace: WGS-84 – 49.0790225N, 17.5635422E

Při povrchovém průzkumu v trati „Hlubočky“ se podařilo nalézt dva paleolitické štípané artefakty, které rozšířily prozatím nepočtenou kolekci z okolí kóty 337,4 m (cf. Škrdla 2005, 115). Jedná se o drobnou, bíle patinovanou čepel s odlomenou proximální částí (obr. 16: 1) a mesiální fragment masivní čepele s tenkou prosvítající patinou. Obě čepele jsou zhotoveny z eratického silicitu. Masivní čepel je opatřena výrazným vrubem se známkami silného odrcení (obr. 16: 2). Protilehlý, menší vrub lze s ohledem na absenci patiny považovat za recentní. Lokality je zařazena prozatím pouze rámcově do mladého paleolitu, a proto ji bude nutné opětovně sledovat a pokusit se získat další technologicky či typologicky signifikantní artefakty.

Při úvahách o klasifikaci nálezů z Mistřic – „Hlubočků“ je ještě možné zmínit kolekci, která pochází z nedaleké lokality Bílovice/Nedachlebice. Tato je situována přibližně 1 km severo-severovýchodně od popsané polohy „Hlubočky“, na temeni návrší vybíhajícího z plošiny „Hlubočků“, v rozmezí nadmořských výšek 300–313 m. Tato kolekce je charakterizována převahou eratického silicitu v surovinovém spektru a na základě přítomnosti vysokých škrabadel je řazena k aurignacienu (Škrdla 2005, 75).

Literatura

Škrdla, P. 2005: *The Upper Paleolithic on the Middle Course of the Morava River*. Dolnověstonické studie 13. Brno: Academy of Sciences of the Czech Republic, Institute of Archaeology in Brno.



Obr. 16. Mistřice. Štípané artefakty. Kresba J. Brenner.

Fig. 16. Mistřice. Chipped artefacts. Drawing by J. Brenner.

Summary

Two Paleolithic chipped artefacts (Fig. 16) were found during a surface survey in Mistřice – “Hlubočky” field (Uherské Hradiště District) (cf. Škrdla 2005, 115).

Jaroslav Bartík, Petr Škrdla

Mohelno (k. ú. Mohelno, okr. Třebíč) „Plevovce“.

Pozdní fáze mladého paleolitu. Sídliště. Sonda. Záchranný výzkum. Uložení nálezu: Archeologický ústav AV ČR, Brno, v. v. i.

Lokalizace: WGS-84 – 49.1043883N, 16.1510556E

V rámci dvou plánovaných odstavek Přecherpávací vodní elektrárny Dalešice se počátkem července a srpna 2021 uskutečnily dva záchranné archeologické výzkumy kamenných struktur D a E na lokalitě Mohelno-Plevovce. V případě kamenné struktury D (KSD) se navazovalo na výzkum z roku 2020 (Rychtaříková et al. 2021). Sonda byla rozšířena severním a jižním směrem, kde prostorová analýza získaných nálezů v prostředí softwaru Surfer naznačovala možné přesahy nálezů mimo dlážděnou plochu. Severní část byla porušena studánkou vyloženou kameny a z ní po spádnicí vybíhajícím odvodňovacím korytem (obr. 17). Přestože studánka neposkytla žádný přesvědčivý archeologický materiál umožňující její přiřazení ke konkrétní epizodě osídlení, byl z ní odebrán organický materiál, který by mohl v budoucnu umožnit rekonstrukci prostředí a upřesnit její dataci. Studánka spolu s odvodňovacím kanálkem porušily paleolitickou vrstvu, a ojedinelé artefakty se tak dostaly do jejich výplně. Ve výplni koryta se též nacházely drobné fragmenty keramiky z období neolitu a novověku, ale i v tomto případě je nasnadě brát v potaz možnou kontaminaci. Domníváme se, že by tato struktura mohla chronologicky spadat nejspíše do období středověku až novověku. Odkrytá a prozkoumaná plocha se strukturou KSD je 27 m², z toho 12,25 m² bylo prozkoumáno v roce 2021. Společně se sezónou 2020 bylo zaměřeno 576 artefaktů a dalších 4 615 kusů bylo získáno z plavení sedimentů. Celková kolekce dosáhla 5 191 artefaktů. Soubor doplňují nálezy drobných hrudek červeného barviva, fragmentů zvířecích zubů a kostí a početná hrubotvará industrie z granulitu a amfibolitu.

V prostoru kamenné struktury E (KSE) byla plocha mírně rozšířena na severním i jižním okraji, kde analýza plošné distribuce naznačovala možné pokračování polohy s nálezy (Bartík et al. 2020). Získáno bylo pouze několik desítek především drobných artefaktů. V severovýchodní partii zkoumané plochy jsme opět zachytili průběh odvodňovacího koryta pokračujícího od struktury KSD.

Od roku 2019 je také po menších úsecích průběžně zkoumán prostor koncentrace 2 (AC2) v blízkosti vyústění východního erozního koryta, která byla poprvé identifikována v roce 2013 (Škrdla et al. 2015). Obnovení výzkumu AC2 iniciovalo v roce 2019 začátek 10 m dlouhého profilu, na kterém se podařilo zdokumentovat vrstvu s nálezy štípaných artefaktů a drobných úlomků spálených zvířecích kostí. V následujícím roce se výzkum zaměřil už jen na 5 m dlouhý úsek profilu (sektory 5a–9b), kde se koncentrovalo největší množství spálených kostí. Zde bylo odkryto několik větších bloků a valounů granulitu, ortoruly a amfibolitu, uspořádaných do nesouvislého půlkruhu. Výzkum v roce 2021 se zaměřil na ověření potenciálního pokračování této struktury jihozápadním směrem. Prozkoumán byl pás o šířce 1,5 m, další navazující kameny ale už nalezeny nebyly. Celková odkrytá plocha v roce 2021 činila 12,5 m². Průběh exkavace i průběžné dokumentace značně komplikovalo periodické zaplavování nálezové situace (obr. 18). Předběžná analýza prostorové distribuce nálezů indikuje, že se mohlo jednat o pozůstatky, kameny částečně vymezené sídlištní struktury s ohništěm. Analýza prostorové distribuce spálených kostí vykazuje nepravidelně kruhový tvar s výběžkem k jihu – nálezy všemi směry doznívají s výjimkou sektorů 6b a 7a. Podobnou prostorově vymezenou distribuci pak můžeme pozorovat i u štípaných artefaktů, kterých bylo po započítání výplavů získáno několik stovek kusů. V centrální části struktury se