

**Obr. 10.** Hostěrádky-Rešov. Škrabadlo a jádro. Kresba T. Janků.  
**Fig. 10.** Hostěrádky-Rešov. Endscraper and core. Drawing by T. Janků.

### Summary

An assemblage of Paleolithic artefacts was collected in the southern spur of Pracký Hill near the elevation marker at 307.1 m a.s.l. in Hostěrádky-Rešov (Vyškov District). The new find of carinated endscraper (Fig. 10) allows an Aurignacian classification of the whole assemblage.

Martin Oliva

### Ivaň (okr. Brno-venkov) „Za Krchovem“.

Mladý paleolit. Ojedinělý artefakt. Povrchový sběr. Průzkum.  
 Uložení nálezu: Archeologický ústav AV ČR, Brno, v. v. i.

**Lokalizace:** WGS-84 – 48.9346058N, 16.5757161E

Při povrchové prospekci v trati „Za Krchovem“, při severním okraji intravilánu obce Ivaň, byl objeven mesiálně-distální fragment čepele s odlomenou špičkou o max. rozměrech 34,8 × 20,5 × 5,6 mm (obr. 11). Lokalita se nachází na dvacet metrů vysoké syrovicko-ivaňské terase, respektive na úpatí jejího nejjižnějšího výběžku nad řekou Jihlavou.

Artefakt je zhotoven ze silicitu glacienních sedimentů, jehož ventrální strana je oproti dorsální straně silně patinovaná. Tvar čepele utváří konvergentní boky s lichoběžníkovitým příčným průřezem s rovnoběžnými negativy na dorsální straně, příčným podélným průřezem a tvar boků nelze vzhledem k fragmentaritě artefaktu určit. Cílová čepel pochází z produkční fáze těžby jádra. Na pravé laterální straně je přítomna drobná, zřejmě neintencionální místní retuš. Na odlomené ploše distální části je pak zřetelných několik drobných negativů. Protisměrné negativy v distální části, které jsou umístěny na levé laterální straně, svědčí o používání tohoto artefaktu, případně o jeho dodatečné úpravě. Na základě typologických a technologických znaků je možné artefakt zařadit do mladého paleolitu, což by znamenalo, že se jedná o první dokumentovaný nález mladého paleolitu na katastrálním území obce Ivaň.



**Obr. 11.** Ivaň. Fragment čepele. Foto D. Cibulka, kresba J. Brenner.  
**Fig. 11.** Ivaň. Blade fragment. Photo by D. Cibulka, drawing by J. Brenner.

### Literatura

Neuveдено.

### Summary

An isolated blade fragment (Fig. 11) made from erratic flint was found in Ivaň – “Za Krchovem” field (Brno-Country District) during a surface survey. Based on the typo-technological analysis, it is possible to date the artefact to the Upper Palaeolithic.

David Cibulka, Martin Novák

### Ivančice (k. ú. Alexovice, okr. Brno-venkov) Alexovice; „Nad Hájkem“.

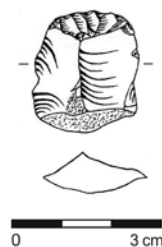
Pozdní paleolit. Sídliště. Povrchový sběr. Průzkum.  
 Uložení nálezu: Moravské zemské muzeum – Ústav Anthropos.

**Lokalizace:** WGS-84 – 49.0871094N, 16.3546542E

V poloze „Nad Hájkem“ v nadmořské výšce 260 m vyzdvihl autor zprávy v letech 2017 až 2020 asi deset štípaných artefaktů, z nichž dva kusy byly silně patinované a nepochybně starší než zbytek kolekce. Nejatraktivnějším kusem v nové kolekci je škrabadlo (obr. 12) vyrobené z rohovce typu Krumlovský les, varieta I. Tato drobná lokalita byla objevena již v roce 2005 M. Olivou a Z. a P. Nerudovými (Nerudová 2008), uvedena do literatury jako Alexovice I a klasifikována jako pozdněpaleolitická.

### Literatura

Nerudová, Z. 2008: Sídlní strategie v oblasti Krumlovského lesa ve starší době kamenné. *Památky archeologické* XCIX, 5–34.



**Obr. 12.** Ivančice. Škrabadlo. Kresba P. Šmacha.  
**Fig. 12.** Ivančice. Endscraper. Drawing by P. Šmacha.

### Summary

A small assemblage of Paleolithic artefacts (Fig. 12) was collected in Ivančice – “Nad Hájkem” field (Brno-Country District) in 2017–2020. Two of these artefacts were considerably patinated and undoubtedly older than other finds in the assemblage.

Petr Šmacha

### Jedovnice (okr. Blansko) „U Kůlny“, parc. č. 2666/22.

Paleolit. Ojedinělý artefakt. Vertikální řez. Záchraný výzkum.  
 Uložení nálezu: Ústav archeologické památkové péče Brno, v. v. i.

**Lokalizace:** WGS-84 – 49.3287281N, 16.7836272E

Během výstavby vodovodu „Pitná voda Jedovnicko“ byl v měsíci dubnu 2021 jihozápadně objektu penzionu Kůlna nalezen ve výhozu hlíny z rýhy fragment bíle patinovaného pazourkového jádra. Artefakt spočíval původně v jílovitých hlínách ležících cca 1 m hluboko pod povrchem dnešního terénu.