

## Literatura

- Geisler, M., Vítula, P. 1993: Záchraný výzkum na trase tranzitního plynovodu Mutěnice – Velké Němčice v roce 1991 (okres Hodonín, Břeclav). *Přehled výzkumů* 1991, 101.
- Škojec, J., Janál, J. 2003a: Čejč (okr. Hodonín). *Přehled výzkumů* 44, 225–226.
- Škojec, J., Janál, J. 2003b: Čejč (okr. Hodonín). *Přehled výzkumů* 44, 243.

## Summary

An isolated fossil molar (Fig. 8), probably from a mammoth, was found in Čejč – the “Kapánsko” and “Rakvická” fields (Hodonín District).

Michal Přichystal

## Černotín (k. ú. Hluzov, okr. Přerov)

### „Nádavky“, parc. č. 265/16.

Mladý paleolit. Ojedinělý artefakt. Povrchový sběr. Průzkum. Uložení nálezu: Muzeum Komenského v Přerově, p. o.

**Lokalizace:** WGS-84 – 49.5534322N, 17.7743322E

Během povrchové prospekce realizované v roce 2021 na katastru obce Hluzov byl nalezen ojedinělý patinovaný artefakt mladopaleolitického stáří. Lokalita se nachází na jižním okraji táhlého plochého hřbetu poblíž kóty 254,2 m v poloze „Nádavky“, na parcele č. 265/16.

Jedná se o místo dalekého rozhledu, které směrem severním, východním i jižním umožňuje optickou kontrolu nejen okolních vrcholových partií Podbeskydské pahorkatiny, ale zároveň údolí oderské části Moravské brány.

Západně od místa nálezu se rozkládají okrajové partie vápencového kamenolomu. V současné době zde dochází k postupnému rozšiřování dobývacího prostoru podél jihovýchodního okraje kamenolomu, kde je prováděna skrývka nadložních vrstev v souvislosti s plánovaným pokračováním těžby cementářských surovin v lomech Hranice a Černotín.

Nalezeným artefaktem je patinovaný úštěp z eratického silicitu, který dokládá blíže nespecifikovatelné aktivity v období mladého paleolitu v širším okolí Hluzovského kopce.

Doklady paleolitického osídlení byly v tomto prostoru v minulosti zaznamenány již dřívějšími povrchovými sběry na více místech (Dvořák, Valoch 1962; Neruda, Kostrhun 2002; Kostrhun 2005; Škrdla, Nývltová Fišáková 2006).

## Literatura

- Dvořák, J., Valoch, K. 1961: Příspěvek k poznání kvartéru v okolí Hranic na Moravě. *Anthropozoikum* XI, 153–162.
- Kostrhun, P. 2005: Hranice (okr. Přerov). *Přehled výzkumů* 46, 185–187.
- Neruda, P., Kostrhun, P. 2002: Hranice – Velká Kobylanka: Mladopaleolitická stanice v Moravské bráně. *Acta Musei Moraviae, scientiae sociales* LXXXVII(1–2), 105–156.
- Škrdla, P., Nývltová Fišáková, M. 2006: Hranice (okr. Přerov). *Přehled výzkumů* 47, 86–87.

## Summary

An isolated Upper Paleolithic artefact – patinated flake made from erratic flint was found by Z. Schenk in 2021 during a surface survey in Černotín – “Nádavky” field (Přerov District), near the elevation marker at 354.2 m a.s.l. (plot No. 265/16).

Zdeněk Schenk

## Dolní Dubňany (okr. Znojmo)

### „Za Díly“, kóta 347,8 m.

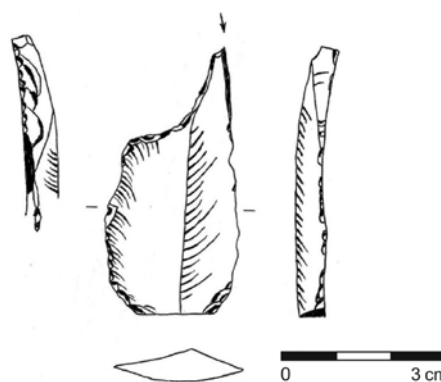
Magdalénien. Ojedinělý artefakt. Povrchový sběr. Průzkum. Uložení nálezu: dočasně u nálezu.

**Lokalizace:** WGS-84 – 49.0552786N, 16.2401492E

Na nápadné terénní vyvýšenině, východně od obce Dolní Dubňany, přibližně 15–20 m severozápadně od tyče geodetického bodu 347,8 m vyzdvihl autor zprávy v roce 2019 silně patinované rydlo typu Lacan (obr. 9). Následné dva sběry na tomto místě ani za příznivých podmínek již bohužel další nálezy nepřinesly.

## Literatura

Neuveдено.



**Obr. 9.** Dolní Dubňany. Rydlo typu Lacan. Kresba P. Šmacha.

**Fig. 9.** Dolní Dubňany. Lacan-type burin. Drawing by P. Šmacha.

## Summary

A Magdalenian Lacan-type burin (Fig. 9) was found in 2019 near the elevation marker at 347.8 m a.s.l., east of Dolní Dubňany (Znojmo District).

Petr Šmacha

## Hostěrádky-Rešov (k. ú. Hostěrádky, okr. Vyškov)

### „Stará hora“.

Aurignacien. Sídliště. Povrchový sběr. Průzkum.

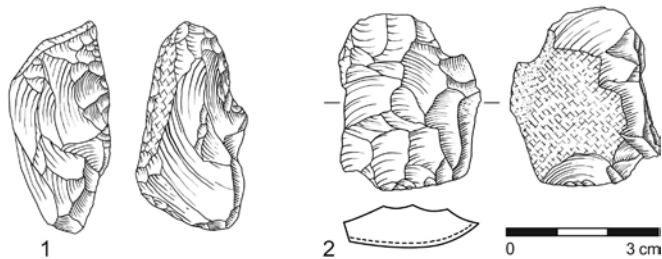
Uložení nálezu: Moravské zemské muzeum – Ústav Anthropos.

**Lokalizace:** S-JTSK – -587432, -1170999

Na temeni jižního výběžku z Prackého kopce okolo kóty 307,1 m nasbíral autor zprávy řadu paleolitických artefaktů (Oliva 1987). K tomu nyní P. Šmacha připojil kýlovité škrabadlo z hrubého rohovce, snad spongolitu (obr. 10: 1), atypické škrabadlo z rohovce ze Stránské skály (?), vytěžené ploché jádérko z bíle patinovaného pazourku (obr. 10: 2) a dva úštěpky. Další kýlovité škrabadlo z těchto nových sběrů posiluje aurignacienský ráz kolekce.

## Literatura

- Oliva, M. 1987: Revize paleolitických lokalit z východního okolí Brna. *Přehled výzkumů* 1984, 14–18, obr. 7–8.



**Obr. 10.** Hostěrádky-Rešov. Škrabadlo a jádro. Kresba T. Janků.  
**Fig. 10.** Hostěrádky-Rešov. Endscraper and core. Drawing by T. Janků.

### Summary

An assemblage of Paleolithic artefacts was collected in the southern spur of Pracký Hill near the elevation marker at 307.1 m a.s.l. in Hostěrádky-Rešov (Vyškov District). The new find of carinated endscraper (Fig. 10) allows an Aurignacian classification of the whole assemblage.

Martin Oliva

### Ivaň (okr. Brno-venkov) „Za Krchovem“.

Mladý paleolit. Ojedinělý artefakt. Povrchový sběr. Průzkum.  
 Uložení nálezu: Archeologický ústav AV ČR, Brno, v. v. i.

**Lokalizace:** WGS-84 – 48.9346058N, 16.5757161E

Při povrchové prospekci v trati „Za Krchovem“, při severním okraji intravilánu obce Ivaň, byl objeven mesiálně-distální fragment čepele s odlomenou špičkou o max. rozměrech 34,8 × 20,5 × 5,6 mm (obr. 11). Lokalita se nachází na dvacet metrů vysoké syrovicko-ivaňské terase, respektive na úpatí jejího nejjižnějšího výběžku nad řekou Jihlavou.

Artefakt je zhotoven ze silicitu glacienních sedimentů, jehož ventrální strana je oproti dorsální straně silně patinovaná. Tvar čepele utváří konvergentní boky s lichoběžníkovitým příčným průřezem s rovnoběžnými negativy na dorsální straně, příčným podélným průřezem a tvar boků nelze vzhledem k fragmentaritě artefaktu určit. Cílová čepel pochází z produkční fáze těžby jádra. Na pravé laterální straně je přítomna drobná, zřejmě neintencionální místní retuš. Na odlomené ploše distální části je pak zřetelných několik drobných negativů. Protisměrné negativy v distální části, které jsou umístěny na levé laterální straně, svědčí o používání tohoto artefaktu, případně o jeho dodatečné úpravě. Na základě typologických a technologických znaků je možné artefakt zařadit do mladého paleolitu, což by znamenalo, že se jedná o první dokumentovaný nálezu mladého paleolitu na katastrálním území obce Ivaň.



**Obr. 11.** Ivaň. Fragment čepele. Foto D. Cibulka, kresba J. Brenner.  
**Fig. 11.** Ivaň. Blade fragment. Photo by D. Cibulka, drawing by J. Brenner.

### Literatura

Neuvedeno.

### Summary

An isolated blade fragment (Fig. 11) made from erratic flint was found in Ivaň – “Za Krchovem” field (Brno-Country District) during a surface survey. Based on the typo-technological analysis, it is possible to date the artefact to the Upper Palaeolithic.

David Cibulka, Martin Novák

### Ivančice (k. ú. Alexovice, okr. Brno-venkov) Alexovice; „Nad Hájkem“.

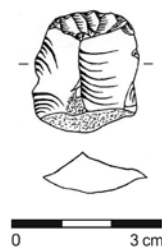
Pozdní paleolit. Sídliště. Povrchový sběr. Průzkum.  
 Uložení nálezu: Moravské zemské muzeum – Ústav Anthropos.

**Lokalizace:** WGS-84 – 49.0871094N, 16.3546542E

V poloze „Nad Hájkem“ v nadmořské výšce 260 m vyzdvihl autor zprávy v letech 2017 až 2020 asi deset štípaných artefaktů, z nichž dva kusy byly silně patinované a nepochybně starší než zbytek kolekce. Nejatraktivnějším kusem v nové kolekci je škrabadlo (obr. 12) vyrobené z rohovce typu Krumlovský les, varieta I. Tato drobná lokalita byla objevena již v roce 2005 M. Olivou a Z. a P. Nerudovými (Nerudová 2008), uvedena do literatury jako Alexovice I a klasifikována jako pozdněpaleolitická.

### Literatura

Nerudová, Z. 2008: Sídlní strategie v oblasti Krumlovského lesa ve starší době kamenné. *Památky archeologické* XCIX, 5–34.



**Obr. 12.** Ivančice. Škrabadlo. Kresba P. Šmacha.  
**Fig. 12.** Ivančice. Endscraper. Drawing by P. Šmacha.

### Summary

A small assemblage of Paleolithic artefacts (Fig. 12) was collected in Ivančice – “Nad Hájkem” field (Brno-Country District) in 2017–2020. Two of these artefacts were considerably patinated and undoubtedly older than other finds in the assemblage.

Petr Šmacha

### Jedovnice (okr. Blansko) „U Kůlny“, parc. č. 2666/22.

Paleolit. Ojedinělý artefakt. Vertikální řez. Záchraný výzkum.  
 Uložení nálezu: Ústav archeologické památkové péče Brno, v. v. i.

**Lokalizace:** WGS-84 – 49.3287281N, 16.7836272E

Během výstavby vodovodu „Pitná voda Jedovnicko“ byl v měsíci dubnu 2021 jihozápadně objektu penzionu Kůlna nalezen ve výhozu hlíny z rýhy fragment bíle patinovaného pazourkového jádra. Artefakt spočíval původně v jílovitých hlínách ležících cca 1 m hluboko pod povrchem dnešního terénu.