

Blučina (okr. Brno-venkov)

Blučina Ia; „Vyhlídka“, „Losenberky“.

Aurignacien. Sídliště. Povrchový sběr. Průzkum.

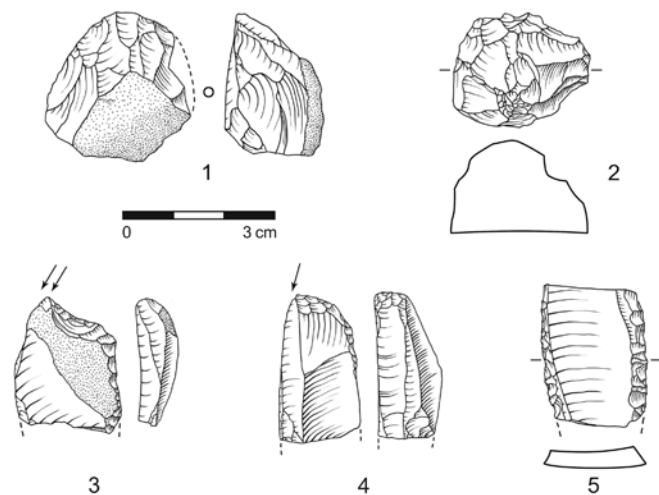
Uložení nálezu: Moravské zemské muzeum – Ústav Anthropos.

Lokalizace: S-JTSK – -596254, -1178374

Na výrazném táhlém kopci Výhon objevili před řadou let amatéři paleolitickou stanicí s vysokými škrabadly (Oliva 2016, 139). Jak zjistili E. Šmachová a P. Šmácho, nálezy se koncentrují okolo kóty 332,2 m, ležící na jihovýchodním výběžku z vrcholové kóty 336,4 m. Z těchto nových nálezů vynikají dvě vysoká škrabadla či jádra na čepelky na tlustých pazourkových úštěpech (obr. 3: 1, 2), dvě hranová rydla (obr. 3: 3, 4) a střední zlomek oboustranně retušované čepele (obr. 3: 5), vše z bílé patinovaných pazourků. Průvodní industrii tvoří 7 úštěpů, 2 zlomky jader (rohovec typu Krumlovský les, varieta II) a 16 zlomků a úštěpků. V debitáži nad pazourky převládají jurské i křídové rohovce. Méně početné artefakty bez patiny nebo přepálené nebyly započítány.

Literatura

Oliva, M. 2016: *Encyklopedie paleolitu a mezolitu českých zemí*. Brno: Moravské zemské muzeum.



Obr. 3. Blučina. Vybrané nálezy. Kresba T. Janků.

Fig. 3. Blučina. Selected finds. Drawing by T. Janků.

Summary

A small collection of Aurignacian artefacts (Fig. 3) characterised by carinated endscrapers made from erratic flint were collected within the spatially limited area around the elevation marker at 332.2 m a.s.l. on the top of the Výhon Hill in Blučina (Brno-Country District).

Martin Oliva

Bořetice (k. ú. Bořetice u Hustopečí, okr. Břeclav)

„Panské“, parc. č. 1151/64.

Mladý paleolit. Ojedinelý nález. Plošný odkryv. Záchranný výzkum.

Uložení nálezu: Archeologický ústav AV ČR, Brno, v. v. i.

Lokalizace: WGS-84 – 48.9177197N, 16.8584075E

V roce 2017 provedli pracovníci Střediska pro výzkum doby římské a stěhování národů Archeologického ústavu AV ČR, Brno, v. v. i., záchranný archeologický výzkum v poloze Bořetice – „Panské“. Na lokalitě bylo zdokumentováno větší množství zahluoubených objektů pravěkého i protohistorického stáří, včetně objektu č. 54, který byl na základě získaného keramického materiálu datován do mladšího stupně kultury s moravskou malovanou keramikou (viz oddíl Neolit). Ve výplni uvedeného neolitického objektu byla zjištěna starší intruze v podobě drobné čepelky s otupeným bokem (25,8 × 9 × 3 mm) z patinovaného eratického silicitu (obr. 4). Nález naznačuje blíže neurčené aktivity nejspíše v období pozdní fáze mladého paleolitu, podobně jako v případě nedalekých Velkých Pavlovic (Svoboda, Fišáková 1999). Zřetelná abraze povrchu ukazuje (obr. 5), že artefakt se zřejmě nenacházel v primární poloze, ale byl na místo nálezu přemístěn z pozice situované výše ve svahu.

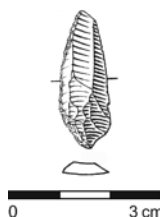
Literatura

Svoboda, J., Fišáková M. 1999: Velké Pavlovice (okr. Břeclav). *Přehled výzkumů 40* (1997–1998), 184–186.

Summary

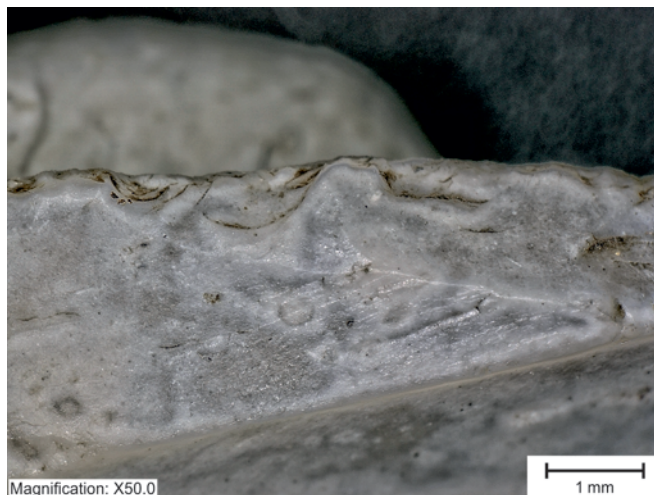
A backed bladelet (Fig. 4) made from erratic silicite was found within the fill of a Neolithic feature in Bořetice – “Panské” field (Břeclav District). The artefact was probably in a secondary position as indicated by its abraded surface (Fig. 5). It documents unspecified Late Upper Paleolithic activities as known from nearby Velké Pavlovice (Svoboda, Fišáková 1999).

David Cibulka



Obr. 4. Bořetice. Čepelka s otupeným bokem. Kresba J. Brenner.

Fig. 4. Bořetice. Backed bladelet. Drawing by J. Brenner.



Obr. 5. Bořetice. Detail otupeného boku. Foto D. Cibulka.

Fig. 5. Bořetice. Detail of backed edge. Photo by D. Cibulka.