

## Vážany nad Litavou (okr. Vyškov) Intravilán obce; areál bývalého zemědělského družstva, parc. č. 638/7.

Novověk. Pohřebiště/hřbitov. Sonda. Záchraný výzkum.  
Uložení nálezu: Muzeum Vyškovska, p. o.

**Lokalizace:** WGS-84 – 49.126561912, 16.854115493

Zkoumaná plocha leží při jihozápadním okraji intravilánu obce, na severně exponovaném svahu, v nadmořské výšce 226 m. Nejbližším vodním zdrojem je Vážanský potok, protékající cca 400 m východně od plochy výzkumu.

Archeologický výzkum byl vyvolán oznámením Policie ČR o nálezů kosterních pozůstatků (konkrétně části lebky). Na místě jsme zjistili, že v areálu bývalého zemědělského družstva jsou prováděny výkopy pro pokládku vodovodu. Vodovodní rýha porušila dva kostrové hroby a v jejím profilu byla viditelná hrobová jáma. U hrobu H 800 prošla rýha horní polovinou skeletu, takže se z kosterních pozůstatků zachovala jen část těla od pánevních kostí k chodidlům a část lebky. Hrobová jáma byla zachycena na obou stranách výkopu, přičemž v místech lebky byl již jen malý zbytek této jámy. Dle antropologického posudku byl pohřbeným starší muž robustní postavy a výšky 157 cm. V hrobě nebyly žádné milodary. Z hrobu H 801 se zachovaly jen skromné zbytky hrobové jámy a lebky dítěte ve věku 3–5 let. Ani v tomto hrobě nebyly žádné milodary. Vzhledem k absenci nálezů není možné bližší datování. Dle stavu kosterních pozůstatků, jejich uložení a celkového charakteru nálezů se domníváme, že jde o část novověkého pohřebiště (17.–19. století?). V písemných pramenech však o tomto místě není žádná zmínka.

### Literatura

Neuvedeno.

### Summary

An excavation was caused by the find of the skeletal remains from two disturbed graves in the premises of a former agricultural cooperative in Vážany nad Litavou (Vyškov District). The absence of accompanying finds indicates that it is probably part of a Modern Period cemetery.

Blanka Mikulková

## Věžky (okr. Kroměříž)

„Za Hřbitovem“, „U Mlýna“, parc. č. 1484.

Středověk, novověk. Mlýn. Vertikální řez. Záchraný výzkum.  
Uložení nálezu: po zpracování Muzeum Kroměřížska, p. o.

**Lokalizace:** WGS-84 – 49.2873100N, 17.2876800E

V souvislosti s napojením satelitu novostaveb na síť nízkého napětí v lokalitě Za Hřbitovem v k. ú. Věžky byl v liniovém výkopu (k výzkumu viz oddíl Neolit) zachycen původní mlýnský náhon, který dokládá existenci dnes už neexistujícího mlýna názorněho na vojenském mapování z počátku 18. století. Z jeho výplně byl také vyzvednut mohutný dřevěný prvek opatřený čepy.

### Literatura

Neuvedeno.

### Summary

A raceway associated with the existence of a defunct mill depicted in military mapping from the early 18th century was documented in a line trench in Věžky cadastral area (Kroměříž District).

Miroslav Popelka, Adam Fojtík

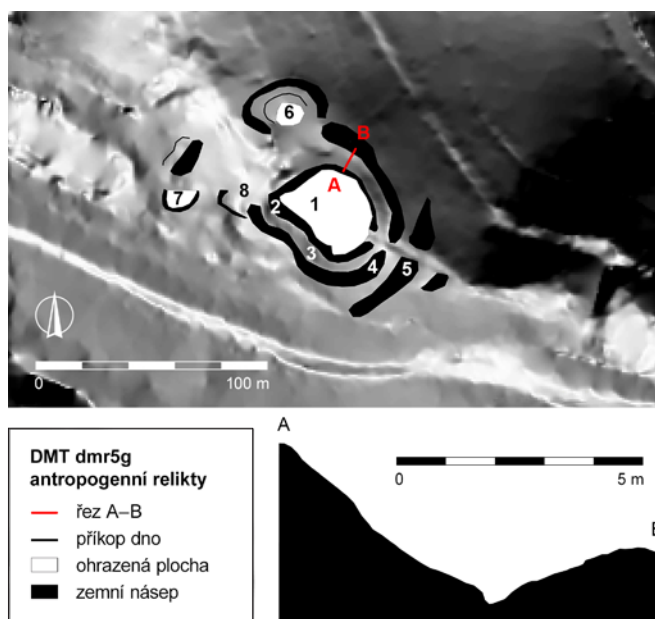
## Vranov nad Dyjí (okr. Znojmo)

Ul. Zámecká, parc. č. 1181/29.

Pozdní středověk, novověk 1. Polní opevnění. Vizualní/geodetický průzkum. Průzkum. Uložení nálezu: Masarykovy univerzita – Ústav archeologie a muzeologie, Filozofická fakulta.

**Lokalizace:** nepublikováno z důvodu ochrany lokality

Severozápadně od zámku Vranov nad Dyjí, za budovami stájí a kočárovny, je situován systém valů a plošin, které dohromady vytvářejí obléhací postavení k obléhání hradu Vranova v pozdním středověku. Komplex obléhacího postavení je ve směru V–Z narušen subrecentní komunikací, zachycenou ze západního pohledu na grafickém listu, který ukazuje také pozdější parkové úpravy a tzv. dům filozofů. Centrální plošina (obr. 107: 1) obehnaná valem (obr. 107: 2) a příkopem (obr. 107: 3) má plochu 890 m<sup>2</sup> s rozměry přibližně 30 × 40 m. Převýšení koruny valu od dna příkopu je maximálně 3,2 m, největší šířka příkopu je 7,4 m (obr. 107: řez A–B). Centrální plošina je ještě pod valem chráněná nižším zemním násepem (obr. 107: 4). Na privrácené straně k hradu je před toto opevnění předsazen zemní násep půlměsícovitého tvaru s rozšířenou korunou pro postavení obléhacích zbraní (obr. 107: 5). Ze severní strany přiléhá k vnějšímu valu kruhové opevnění s centrální plošinou, která je druhotně upravená a použita pro stavbu tzv. domu filozofů (obr. 107: 6). Z jihozápadní strany přiléhá k baštovitému nároží opevněné centrální plošiny patrně mladší systém půlkruhových



**Obr. 107.** Vranov nad Dyjí. Obléhací postavení západně od zámku / středověkého hradu. J. Mazáčková.

**Fig. 107.** Vranov nad Dyjí. Siege position west of the chateau / medieval castle. J. Mazáčková.

zemních bašt. Západní bašta má dochovanou i centrální vkleslinu (obr. 107: 7), východní je porušená pozdějšími parkovými úpravami (obr. 107: 8). Existenci obléhacích postavení předpokládal již M. Plaček (2001). Analogická obléhací postavení jsou doložena také na hradech Zbořený Kostelec (Kypta et al. 2016) nebo Konopiště (Meduna 1994). Celkový charakter těchto zemních reliktnů formálně připomíná jednotlivá obléhací postavení v lese Braitava jižně od Vranovského hradu, kde je charakteristickými relikty milířiště, v podobě ve svahu zaříznutých kruhových plošin s průměrem 10–12 m, doložena také uhlířská činnost. Relikty jižně od hradu představují několikafázové využívání odlesněné i zalesněné krajiny v nejbližším zázemí hradu.

## Literatura

- Kypta, J., Laval, F., Marounek, J., Neustupný, Z. 2016: Terénní stopy trojího obležení hradu Zbořeného Kostelce (1449, 1450, 1467). *Průzkumy památek* 23(1), 103–124.
- Meduna, P. 1994: Povrchový průzkum komplexu obléhacích prací u Konopiště z let 1467–1468. *Castellologica Bohemica* 4, 243–250.
- Plaček, M. 2001: *Ilustrovaná encyklopedie moravských hradů, hrádků a tvrzí*. Praha: Libri.

## Summary

A surface survey of a late medieval or early modern siege position west of Vranov Castle (Vranov nad Dyjí cadastral area, Znojmo District; Fig. 107) took place in 2020–2021.

Jana Mazáčková, Tereza Polláková, Petr Žaža, Andrej Púčať

## Vsetín (okr. Vsetín)

### Horní město; Horní náměstí č. p. 2, parc. č. 8, 14786/1.

Novověk. Zámek. Povrchový sběr. Záchraný výzkum.

Uložení nálezu: Muzeum regionu Valašsko, p. o.

**Lokalizace:** WGS-84 – 49.3402672N, 17.9996458E

V létě roku 2020 probíhaly sanační práce na ohradní zdi ve východní části zámeckého areálu. Po odstranění travnatého porostu se na několika místech podařilo odkrýt novověkou kulturní vrstvu. Vzhledem k charakteru stavebních prací nebyla tato vrstva exkavována. Proběhlo však vzorkování, které poskytlo poměrně velký keramický soubor raně novověké až novověké keramiky. Převažovaly zde zejména fragmenty stolní keramiky, jako jsou malované mísy a talíře, početně byla zastoupena i fajáns.

## Literatura

Neuveдено.

## Summary

A modern pottery assemblage was gathered during sanitation works on the enclosure wall of Vsetín Palace (Vsetín District).

Samuel Španihel

## Zdounky (k. ú. Nětčice, okr. Kroměříž)

### Nětčice; Ul. Ke Statku, parc. č. 427, 421, 517/1.

Kultura s keramikou pražského typu (RS 1), mladohradištní období (RS4), vrcholný středověk. Sídliště, vesnice/městečko. Vertikální řez. Záchraný výzkum. Uložení nálezu: po zpracování Muzeum Kroměřížska, p. o.

**Lokalizace:** WGS-84 – 49.2484411N, 17.3153514E

Propojení kanalizačního systému místních částí Cvrčovice a Nětčice u Zdounek probíhá v režimu archeologických dohledů. V místní části Nětčice byly na východním okraji intravilánu registrovány archeologické situace související s časně slovanským sídlištěm (pražský typ – jedna zahloubená chata a opodál nalezený žernov). Ve směru od místního statku k návsi pak byly zjištěny a vzorkovány objekty datované předběžně k přelomu raného a vrcholného středověku (12./13. století), které nesporně souvisí se založením a konstituováním původní obce.

## Literatura

Neuveдено.

## Summary

Early medieval archaeological contexts (a settlement of the Prague type) were detected while laying sewerage piping on the southeast edge of the built-up area of Nětčice (Kroměříž District); features datable to the end of the Early and beginning of the High Middle Ages were detected in the direction of the village.

Miroslav Popelka

## Znojmo (k. ú. Znojmo-město, okr. Znojmo)

### Ul. Přemyslovců, parc. č. 155/1.

Mladohradištní období (RS4), vrcholný středověk – novověk.

Město, izolovaný pohřeb. Sonda. Záchraný výzkum.

Uložení nálezu: Jihomoravské muzeum ve Znojmě, p. o.

**Lokalizace:** WGS-84 – 48.8559642N, 16.0462011E

Na přelomu června a července roku 2020 proběhl drobný archeologický výzkum vyvolaný stavbou nádrže na jímání dešťové vody. Těsně pod povrchem vytyčeného prostoru se nacházela historická štetová dlažba, která nasedala na 60 cm mocné souvrství obsahující nálezy ze středověku a ve spodních partiích ze starší doby bronzové. Napříč zkoumanou plochou byl zaznamenán výkop se zbytky raně novověkého dřevěného vodovodu. V severozápadním rohu zkoumané plochy byl odhalen dětský kostrový hrob, z něž byly kromě drobného skeletu vyzvednuty bronzové záušnice.

## Literatura

AMČR: Záznam M-202002522 [cit. 2021-10-07]. Archeologická mapa České republiky.

## Summary

A rescue excavation carried out in the historical centre of Znojmo (Znojmo District) in 2020 detected a medieval cultural layer, an early modern water pipeline and a Late Hillfort Period child burial.

David Humpola