

Vážany nad Litavou (okr. Vyškov) Intravilán obce; areál bývalého zemědělského družstva, parc. č. 638/7.

Novověk. Pohřebiště/hřbitov. Sonda. Záchraný výzkum.
Uložení nálezu: Muzeum Vyškovska, p. o.

Lokalizace: WGS-84 – 49.126561912, 16.854115493

Zkoumaná plocha leží při jihozápadním okraji intravilánu obce, na severně exponovaném svahu, v nadmořské výšce 226 m. Nejbližším vodním zdrojem je Vážanský potok, protékající cca 400 m východně od plochy výzkumu.

Archeologický výzkum byl vyvolán oznámením Policie ČR o nálezů kosterních pozůstatků (konkrétně části lebky). Na místě jsme zjistili, že v areálu bývalého zemědělského družstva jsou prováděny výkopy pro pokládku vodovodu. Vodovodní rýha porušila dva kostrové hroby a v jejím profilu byla viditelná hrobová jáma. U hrobu H 800 prošla rýha horní polovinou skeletu, takže se z kosterních pozůstatků zachovala jen část těla od pánevních kostí k chodidlům a část lebky. Hrobová jáma byla zachycena na obou stranách výkopu, přičemž v místech lebky byl již jen malý zbytek této jámy. Dle antropologického posudku byl pohřbeným starší muž robustní postavy a výšky 157 cm. V hrobě nebyly žádné milodary. Z hrobu H 801 se zachovaly jen skromné zbytky hrobové jámy a lebky dítěte ve věku 3–5 let. Ani v tomto hrobě nebyly žádné milodary. Vzhledem k absenci nálezů není možné bližší datování. Dle stavu kosterních pozůstatků, jejich uložení a celkového charakteru nálezů se domníváme, že jde o část novověkého pohřebiště (17.–19. století?). V písemných pramenech však o tomto místě není žádná zmínka.

Literatura

Neuveдено.

Summary

An excavation was caused by the find of the skeletal remains from two disturbed graves in the premises of a former agricultural cooperative in Vážany nad Litavou (Vyškov District). The absence of accompanying finds indicates that it is probably part of a Modern Period cemetery.

Blanka Mikulková

Věžky (okr. Kroměříž)

„Za Hřbitovem“, „U Mlýna“, parc. č. 1484.

Středověk, novověk. Mlýn. Vertikální řez. Záchraný výzkum.
Uložení nálezu: po zpracování Muzeum Kroměřížska, p. o.

Lokalizace: WGS-84 – 49.2873100N, 17.2876800E

V souvislosti s napojením satelitu novostaveb na síť nízkého napětí v lokalitě Za Hřbitovem v k. ú. Věžky byl v liniovém výkopu (k výzkumu viz oddíl Neolit) zachycen původní mlýnský náhon, který dokládá existenci dnes už neexistujícího mlýna názorněho na vojenském mapování z počátku 18. století. Z jeho výplně byl také vyzvednut mohutný dřevěný prvek opatřený čepy.

Literatura

Neuveдено.

Summary

A raceway associated with the existence of a defunct mill depicted in military mapping from the early 18th century was documented in a line trench in Věžky cadastral area (Kroměříž District).

Miroslav Popelka, Adam Fojtík

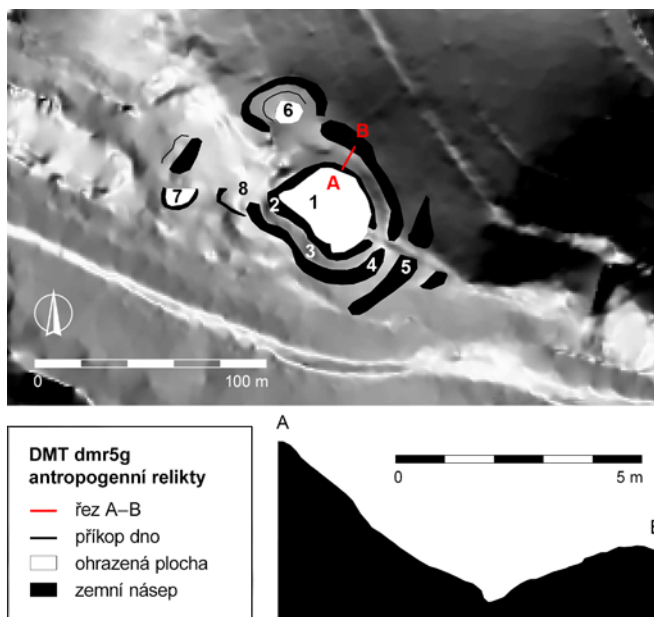
Vranov nad Dyjí (okr. Znojmo)

Ul. Zámecká, parc. č. 1181/29.

Pozdní středověk, novověk 1. Polní opevnění. Vizualní/geodetický průzkum. Průzkum. Uložení nálezu: Masarykovy univerzita – Ústav archeologie a muzeologie, Filozofická fakulta.

Lokalizace: nepublikováno z důvodu ochrany lokality

Severozápadně od zámku Vranov nad Dyjí, za budovami stájí a kočárovny, je situován systém valů a plošin, které dohromady vytvářejí obléhací postavení k obléhání hradu Vranova v pozdním středověku. Komplex obléhacího postavení je ve směru V–Z narušen subrecentní komunikací, zachycenou ze západního pohledu na grafickém listu, který ukazuje také pozdější parkové úpravy a tzv. dům filozofů. Centrální plošina (obr. 107: 1) obehnaná valem (obr. 107: 2) a příkopem (obr. 107: 3) má plochu 890 m² s rozměry přibližně 30 × 40 m. Převýšení koruny valu od dna příkopu je maximálně 3,2 m, největší šířka příkopu je 7,4 m (obr. 107: řez A–B). Centrální plošina je ještě pod valem chráněná nižším zemním náspelem (obr. 107: 4). Na přivrácené straně k hradu je před toto opevnění předsazen zemní náspelem půlměsícovitého tvaru s rozšířenou korunou pro postavení obléhacích zbraní (obr. 107: 5). Ze severní strany přiléhá k vnějšímu valu kruhové opevnění s centrální plošinou, která je druhotně upravená a použita pro stavbu tzv. domu filozofů (obr. 107: 6). Z jihozápadní strany přiléhá k baštovitému nároží opevněné centrální plošiny patrně mladší systém půlkruhových



Obr. 107. Vranov nad Dyjí. Obléhací postavení západně od zámku / středověkého hradu. J. Mazáčková.

Fig. 107. Vranov nad Dyjí. Siege position west of the chateau / medieval castle. J. Mazáčková.