



**Obr. 82.** Osová Bítýška, „Duforty“. Letecký snímek odkrytých základů zdí. Foto Archaia Brno z. ú.

**Fig. 82.** Osová Bítýška, „Duforty“. Aerial photograph of uncovered wall foundations. Photo by Archaia Brno z. ú.



**Obr. 83.** Osová Bítýška, „Duforty“. Základy zdi 0902 trojúhelníkového půdorysu. Foto Archaia Brno z. ú.

**Fig. 83.** Osová Bítýška, „Duforty“. Foundations of the 0902 wall with a triangular layout. Photo by Archaia Brno z. ú.

## Summary

A stone wall concentration (Fig. 81–83), tentatively interpreted as field system boundaries or the foundations of pastoral enclosures was detected southwest of Osová Bítýška (Žďár nad Sázavou District) during the construction of a bypass.

Jakub Těsnohlídek

## Podhradní Lhota (okr. Kroměříž)

### Nový Šaumberk, parc. č. 310/1.

Pozdní středověk, novověk. Hrad. Stavebně-historický průzkum. Záchranný výzkum. Uložení nálezu: Obec Podhradní Lhota.

**Lokalizace:** WGS-84 – 49.4166956N, 17.7983333E

Zřícenina hradu Nový Šaumberk, nazývaného též Zubříč, se nachází cca 0,5 km jihovýchodně od centra obce Podhradní Lhota. Lokalita je situována na levobřeží říčky Juhyně. Areál hradu je

kulturní památkou zapsanou v Ústředním seznamu kulturních památek pod číslem 38370/7-6096. Hrad je situován na vrcholu skalnatého hřebínku chráněného, kromě jižní strany, strmými a dlouhými svahy. Na jihu je pak plochým sedlem spojen s úbočím podstatně vyššího kopce, na jehož temeni je situována zřícenina staršího hradu Šaumberka (Janiš et al. 2018, 197–203, 260–269).

Nadzemní pozůstatky zděné architektury jsou na Novém Šaumberku zachovány pouze v hradním jádru, zaujímajícím nejvyšší část areálu (obr. 84). Jedná se o zříceniny hlavní a parkánové hrabdy a část nádvorního průčelí obytné budovy. Podstatná část pozůstatků architektury hradu byla obnažena výkopy v 1. polovině 20. století a bez potřebné konzervace postupně zanikala. To je i případ úseku zdiva hlavní hrabdy v severozápadní části jádra, který v průběhu posledních desetiletí ve své nadzemní části téměř zmizel.

V roce 2020 došlo ve spolupráci s Národním památkovým ústavem (NPÚ) v Kroměříži, Obcí Podhradní Lhota a nově založeným Spolkem hradu Nový Šaumberk k odborné dokumentaci a konzervaci této ohrožené části hradu. Původní zdivo bylo zakonzervováno a překryto ochrannou vrstvou řemeslně kvalitně



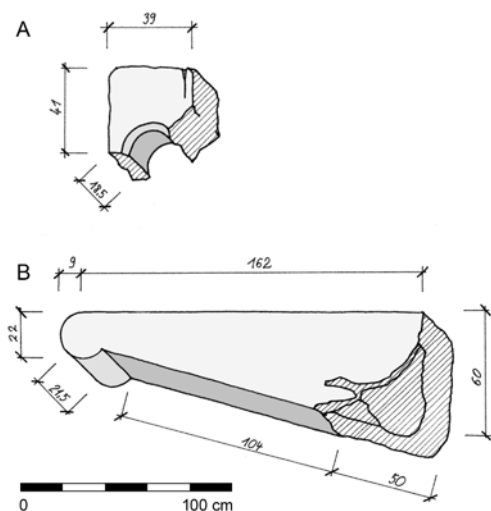
**Obr. 84.** Podhradní Lhota, Nový Šaumberk. Pohled od jihu na vnitřní líc hlavní hrabdy – stav před konzervací. Foto R. Vrla.

**Fig. 84.** Podhradní Lhota, Nový Šaumberk. View from the south of the inner face of the main wall – before the conservation. Photo by R. Vrla.



**Obr. 85.** Podhradní Lhota, Nový Šaumburk. Pohled od jihu na vnitřní líc hlavní hradby – stav po provedení konzervace. Foto R. Vrla.

**Fig. 85.** Podhradní Lhota, Nový Šaumburk. View from the south of the inner face of the main wall – after the conservation. Photo by R. Vrla.



**Obr. 86.** Podhradní Lhota, Nový Šaumburk. Terénní zaměření architektonických detailů, nalezených na hradě v roce 2020. Kresba R. Vrla.

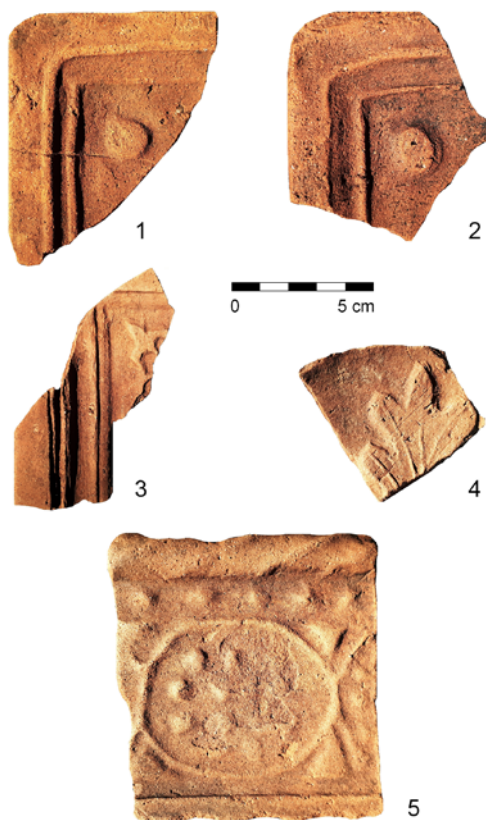
**Fig. 86.** Podhradní Lhota, Nový Šaumburk. Field survey of architectural details found in the castle in 2020. Drawing by R. Vrla.

provedení zdiva nového (obr. 85). Na tyto práce by měly v budoucnu navázat další kroky zaměřené na konzervaci zdiv obnažených historickými výkopy. Stavební práce lze z hlediska státní památkové péče považovat za velmi kvalitní (Vrla 2015). V rámci prací byla nalezena dvojice pozoruhodných kamenických detailů náležejících k původní architektonické výbavě hradu. Prvním z nich je zlomek obruby snad kruhového, či půlkruhem završeného otvoru (obr. 86: A), druhým pak téměř kompletně dochovaná schodnice vřetenového schodiště (obr. 86: B). Dokumentace nálezů a odkrytých partií zdiva hradu vznikla v rámci plnění výzkumného cíle NPÚ Nemovité památky v ČR, financovaného z institucionální podpory Ministerstva kultury ČR na dlouhodobý koncepční rozvoj výzkumné organizace.

V rámci akce byl pracovníky Muzea Komenského v Přerově, p. o., zajištěn záchranný archeologický výzkum formou dohledu při postupném snižování svrchních vrstev, které prováděli členové Spolku hradu Nový Šaumburk. Během výzkumu byl získán soubor zlomků pozdně středověké a raně novověké kuchyňské a stolní keramiky. Z úrovně svrchních destruktivních planýrek pochází rovněž kolekce zlomků kamnářské keramiky, která dokládá aktivity v hradním jádru ještě v období raného novověku (2. polovina 16. století). V několika případech jde o torza komorových kachlů původně čtvercového formátu s miskovitým zahloubením čelní vyhřívací stěny, s centrálním rostlinným

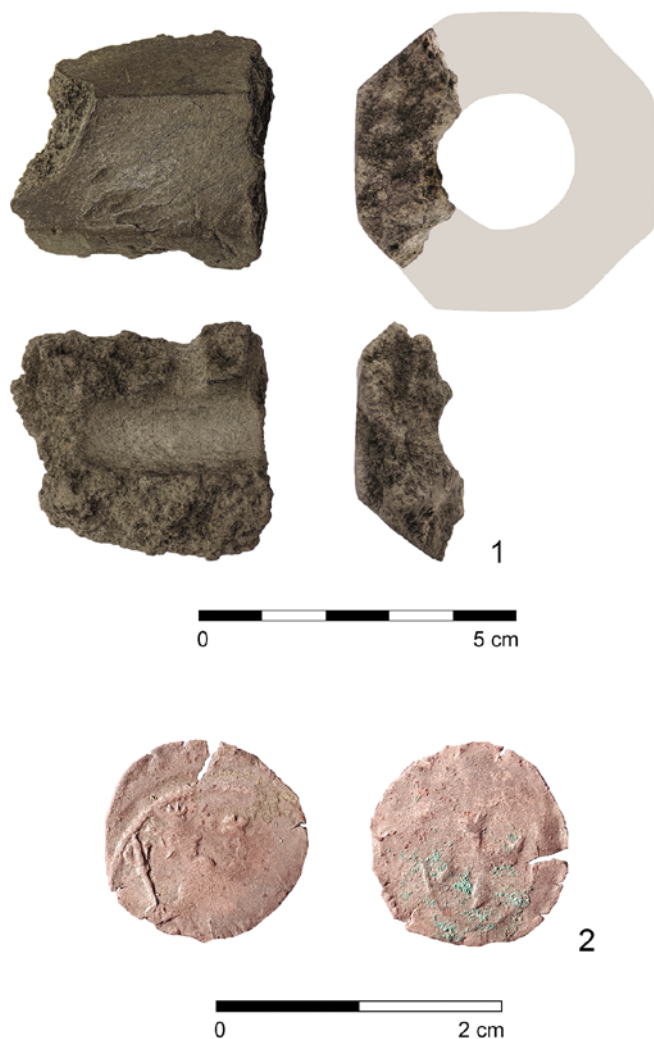
dekorem a rozvilinami v rozích. Jedním torzem je zastoupen římsový kachel s vegetabilním motivem umístěným pod provazcem (obr. 87). Během výzkumu byla provedena preventivní prospekce za pomoci detektoru kovů, díky níž byl zachráněn soubor kovových artefaktů. Nejpočetnější skupinu tvoří stavební kování. Do kategorie militarií náleží osm artefaktů. Střelné zbraně zastupuje soubor sedmi železných hrotů šípů rombického průřezu, z nichž šest je opatřeno kónickou tulejí, jeden pak trnem. Palné zbraně reprezentuje torzo roztržené původně oktogonální hlavně, nalezené T. Třetinou na severozápadním svahu hradního jádra (obr. 88: 1). Rozměry zlomku hlavně jsou 41 × 31 mm. Hmotnost činí 90 g. Povrch artefaktu zhotoveného z bronzy je nerovnoměrně pokryt světlou zelenou oxidační patinou. Artefakt lze rámcově datovat do průběhu 15. století.

Za pozoruhodný lze označit solitérní numizmatický nález při severovýchodním okraji hradního jádra objevený E. Vilimcem. Nalezenou minci je dobový falzum denáru vrchního komorského hraběte v Sedmíhradsku Mikuláše Redwitze, raženého patrně v letech 1430–1434. Mince o průměru 12 mm a hmotnosti 0,239 g má po obvodu měděného střížku zřetelné trhliny. Na líci je dochovaný špatně čitelný reliéf s částí postavy, která drží v pravé ruce palcát, v levé kříž či zemské jablko. Na rubu mince se nachází rovnoramenný kříž umístěný ve štítě (obr. 88: 2). S nálezem Redwitzových denárů se můžeme setkat na Slovensku, odkud pochází také jejich výjimečný hromadný nález ze Šurian – Kostolného Seku (Švec 2014, 73–74; Kujovský, Hunka 1990, 159–209). Na území České republiky představuje exemplář z hradu Nový Šaumburk zcela vzácný případ. K nejmladším nálezům vyzvednutým z úrovně svrchních vrstev patří grešle Josefa II. z roku 1782 ražená ve vídeňské mincovně, která dokládá novověké aktivity na lokalitě po zániku hradu.



**Obr. 87.** Podhradní Lhota, Nový Šaumburk. Zlomky kamnových kachlů nalezených během výzkumu. Foto Z. Schenk.

**Fig. 87.** Podhradní Lhota, Nový Šaumburk. Stove tile fragments discovered during the archaeological investigation. Photo by Z. Schenk.



**Obr. 88.** Podhradní Lhota, Nový Šaumburk. 1 – Torzo hlavně hákovnice; 2 – denár Mikuláše Redwitze. Foto T. Třetina, Z. Schenk.

**Fig. 88.** Podhradní Lhota, Nový Šaumburk. 1 – Barrel fragment; 2 – denarius of Nicolaus von Redwitz. Photo by T. Třetina, Z. Schenk.

## Literatura

- Janiš, D., Vrla, R., Štětina, J., Langová, J., Holík, J., Vácha, Z., Schenk, Z. 2018: *Hradý Zlínského kraje*. Lukov: Spolek přátel hradu Lukova.
- Kujovský, R., Hunka, J. 1990: Hromadný nálezní mincí z 15. století do Šurian. *Slovenská numizmatika* XI, 159–209.
- Švec, A. 2014: Nález drobných mincí z období vlády Žigmunda Luxemburského z Hlohovca. *Denarius. Numizmatický časopis*, 72–76.
- Vrla, R. 2015: Památková péče o torzální architekturu ve Zlínském kraji. *Archaeologia historica* 40, 57–75.

## Summary

A project focusing on the documentation and conservation of a section of the main wall masonry (Fig. 84, 85) in the northwest part of the core of the ruin of Nový Šaumburk Castle (Podhradní Lhota cadastral area, Kroměříž District) took place in 2020. An excavation yielded an assemblage of fragments of late medieval and early modern pottery, stove tiles, architectural details and metal artefacts (Fig. 86–88). The war gear category is represented by iron arrowheads and a fragment of a bronze arquebus barrel (Fig. 88).

Zdeněk Schenk, Radim Vrla, Tomáš Třetina, Erik Vilimec

## Podolí (k. ú. Podolí u Brna, okr. Brno-venkov) „Stará hora“, parc. č. 1239/178.

Středověk. Neurčený areál. Průzkum detektorem kovu. Průzkum. Uložení nálezů: Ústav archeologické památkové péče Brno, v. v. i.

**Lokalizace:** WGS-84 – 49.2012000N, 16.7288000E

Počátkem léta předala pracovníkům Ústavu archeologické památkové péče Brno, v. v. i., M. Májková z Horákov masivní olověný kulovitý korál s hustě přesekávaným obvodem získaný pomocí detektoru z polohy „Stará hora“, která leží v severní části intravilánu obce Podolí. Nález je analogický exempláři z nedaleké výšinné polohy „Dlouhé Kopaniny“ v Mokré u Brna (k. ú. Mokrá-Horákov, okr. Brno-venkov). Blízkost historické lesní cesty Podolské s křížovým kamenem (smírčím křížem) u rozcestí v trati „U Studánky“ poukazuje na možný vztah k úsekové komunikaci mezi obcemi Horákov a Podolí v období středověku (srov. Čalkovský 2007, 167). Podobné olověné artefakty lze z východních Čech datovat bezpečně již do 11. století. V souvislosti s nálezem „kupeckých“ závaží a mincí jsou předběžně spojovány s tranzitním obchodem (Bláha et al. 2013).

Nález z Podolí u Brna patří mezi preciznější výrobky a mohl by souviset až s mladším časovým zařazením. Ze zahraničních prací je známo, že podobné artefakty, označované často také jako „přesleny“, lze datovat širěji do mezidobí vrcholného středověku až raného novověku (Egan 2010; Webley 2017).

## Literatura

- Bláha, R., Hejhal, P., Skala, J. 2013: Raně středověké olověné artefakty z katastru Roudnice (okr. Hradec Králové). In: P. Boron (red.): *Argenti fossores et alii. Znaczenie gospodarcze wschodnich części Górnośląska i zachodnich krańców Małopolski w późnej fazie wczesnego średniowiecza (X–XII wiek)*. Wrocław: Chronicon, 289–305.
- Čalkovský, J. 2007: *Podolí u Brna 1237–2007. Vybrané kapitoly z historie obce*. Podolí u Brna: OÚ Podolí u Brna.
- Egan, G. 2010: *The Medieval Household, Daily Living c. 1150–1450. Medieval Finds from Excavations in London 6*. Rochester: Boydell Press.
- Webley, R. 2017: Spindle Whorls. In: *Portable Antiquities Scheme* [online]. © MMIII–MMXXI [cit. 2021-09-02]. Dostupné z: <https://finds.org.uk/counties/findsrecordingguides/spindle-whorls>.

## Summary

Early in the summer, M. Májková from Horákov handed over a detector find, to the staff at Institute for Archaeological Heritage Brno, of a massive lead spherical bead with a densely cut circumference from “Stará hora” field situated in the north of the built-up area of Podolí (Brno-Country District). Such lead artefacts can be dated as early as the 11th century; the Podolí find is a more precise product and its dating might be later.

Martina Májková, Petr Kos

## Pohořelice (k. ú. Pohořelice nad Jihlavou, okr. Brno-venkov)

Ul. Brněnská, parc. č. 996/3.

Vrcholný středověk. Neurčený areál. Vertikální řez. Záchraný výzkum. Uložení nálezů: Ústav archeologické památkové péče Brno, v. v. i.

**Lokalizace:** WGS-84 – 48.9828072N, 16.5255103E

Archeologický výzkum probíhal při stavbě nového parkoviště u místní polikliniky na ulici Brněnská. Místo se nachází v blízkosti regulovaného břehu řeky Jihlavy, většina zemních