

## Summary

A rescue excavation in Budkovice cadastral area (Brno-Country District) yielded evidence of high medieval occupation that disturbed an earlier occupation from the Hallstatt period.

Alžběta Čerevková, Katarína Čerňavová

## Jedovnice (okr. Blansko)

**Údolí Rakovce, zaniklá středověká ves Bystřec, parc. č. 2681/20, 2679/1, 2676/5, 2676/4.**

Středověk. Milířišť, vesnice/městečko. Plošný odkryv. Záchranný výzkum. Uložení nálezu: Ústav archeologické památkové péče Brno, v. v. i.

**Lokalizace: WGS-84 – 49.3219522N, 16.8026978E; 49.3227039N, 16.8010214E; 49.3232669N, 16.8008389E; 49.3233472N, 16.7992458E**

V měsících říjen až listopad 2020 proběhl v rámci výstavby vodovodu „Pitná voda Jedovnicko“ záchranný výzkum v západní části areálu zaniklé středověké vsi Bystřec (Belcredi 2006). Rýhy vedené kolem potoka Rakovce od hydrovrtů na východním okraji vsi směrem k Jedovnicím nezachytily v nivě potoka na jeho pravém ani levém břehu žádnou archeologickou situaci. Jednalo se současně o trvale zaplavovanou oblast z inundačního pásma jižních svahů senetářovského polesí. Až v místech mostku přes potok pod tratí „Číhadla“ byly na levém břehu potoka zachyceny tři situace tvořené pravděpodobně milířišťem, fragmentem odvodňovacího kanálu a kameno-mazanicovou substrukcí výše položené, již dříve prozkoumané, zaniklé usedlosti U XVI. Další situace přinesly nálezy substrukce kamenného zdíva zaniklé usedlosti a menších objektů (odpadní jámy a sloupové stavby) z levobřežní louky pod Lipovým kopcem. První situace lze lokalizovat do jižního sousedství již dříve prozkoumané usedlosti U V, kam měl pokračovat kamenem zaklenutý odtokový kanál. Zde byl zachycen kamenný val, který pokračoval až ke břehu potoka, fragment odtokového kanálu a následně i celý půdorys dosud nezkoumané rozměrné zemnice. Na úplném západním okraji louky byl zaznamenán relikt kamenné substrukce s několika zahloubenými objekty zaplněnými požárovými vrstvami, včetně fragmentu dalšího odtokového žlabu směřujícího k nedalekému potoku.

Ze zkoumaných objektů pochází zlomky keramiky, keramický přeslen, nůž, zlomek pražského groše, bronzová prolomovaná přezka, drobný olověný přeslen a část tordovaného „vřetene“ zhotoveného z barevného kovu. Keramika a mince datují objekty převážně do 14. století, některé okrajové zlomky lze ale spojit již s 13. stoletím.

Trasa stavby odkryla ve svém průběhu situace vážící se k pokračování usedlostí U III, U V a U XVI směrem k potoku Rakovci, ale i nové doklady rozsahu zaniklé středověké vsi v nejzápadnější části směrem k další zaniklé vsi Budkovany u Jedovnic (Černý 1992, 38, obr. 20).

## Literatura

Belcredi, L. 2006: *Bystřec. O založení, životě a zániku středověké vsi.*

Brno: Muzejní a vlastivědná společnost.

Černý, E. 1992: *Výsledky výzkumu zaniklých středověkých osad a jejich plužin.* Brno: Muzejní a vlastivědná společnost.

## Summary

A rescue excavation in the west of the complex of the deserted medieval village of Bystřec (Jedovnice cadastral area, Blansko District; Belcredi 2006) took place in October and November 2020. Three contexts consisting of a charcoal kiln, a fragment

of a drainage channel and a stone-and-daub substruction of the U XVI farmstead were detected on the left bank of the stream. A stone wall in the direction of the stream bank, a fragment of a drainage ditch and a pithouse layout were detected near the U V farmstead. A remnant of a stone substruction with several features filled with fire layers including a fragment of another draining gutter was recorded on the west edge of the meadow. Based on the finds, most features can be dated to the 13th–14th century.

Petr Kos, Jiří Kala

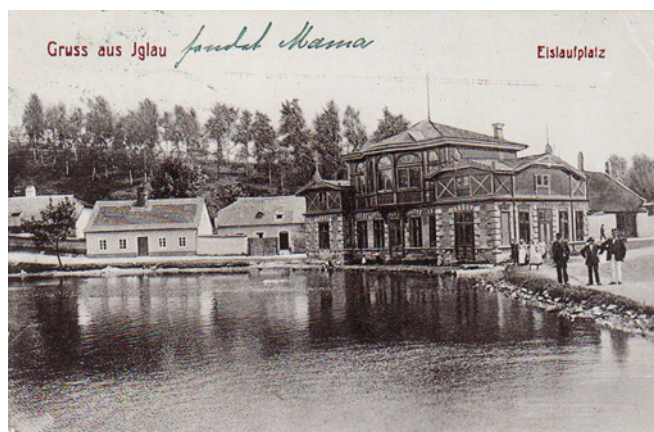
## Jihlava (okr. Jihlava)

**Ul. U Rybníčků, parc. č. 1372/1.**

Industriální období 1. Plošný odkryv. Záchranný výzkum. Uložení nálezu: Muzeum Vysočiny Jihlava, p. o.

**Lokalizace: WGS-84 – 49.3922861N, 15.5976636E**

Při stavbě cyklostezky G02 u dopravního hřiště byla odkryta část základů bruslařského pavilonu postaveného podle plánu z roku 1890 pro bruslařský spolek. Jihovýchodně od historického centra města u soutoku Koželužského potoka s řekou Jihlávku na místě dnešního dopravního hřiště býval Koňský rybník, vyobrazený již na plánu města z roku 1647. Pavilon byl situován na jeho jižním břehu v prostoru dnešního parkoviště. Na plánu se jedná o celohrázděnou stavbu na podezdívce. Na dobových fotografiích a pohlednicích má dům zděné přízemí a první patro hrázděné (Okáč 2019; obr. 68). Stavba zahrnovala kromě vlastního kluziště dámskou a pánskou šatnu, pokladnu, bufet, sociální zařízení, sál, kuchyň a další místnosti. V patře nad sálem byla galerie s prostorem pro orchestr. V období první republiky pavilon pomalu chátral a do roku 1928 byl demolován. V polovině 20. století zaniká i rybník a je postupně zavážen. Byl odkryt jižní roh zděných základů (obr. 69). Podle plánu se jedná o část s dámskou šatnou a toaletami a pravděpodobně částí kuchyně. V prostoru toalet byly situovány dvě jímky zděné z cihel. Patrně byl zachycen negativ dřevěné podlahy šatny (AMČR).



Obr. 68. Jihlava. Bruslařský pavilón na dobové fotografii. Převzato Okáč 2019.

Fig. 68. Jihlava. Period photograph of the skating pavilion. After Okáč 2019.

## Literatura

AMČR: Záznam M-201901884 [cit. 2021-10-07]. Archeologická mapa České republiky.

Okáč, J. 2019: *Jihlava na historických pohlednicích.* Jihlava: Okáč Jaroslav.



**Obr. 69.** Jihlava. Pohled jižním směrem na zvýrazněné základové zdivo pavilónu. Foto Archaia Brno z. ú.

**Fig. 69.** Jihlava. View towards the south of the highlighted foundation masonry of the pavilion. Photo by Archaia Brno z. ú.

### Summary

Foundation walls of a skating pavilion built according to a plan from 1890 (Fig. 68, 69) were found during a cycle path construction near a traffic playground in Jihlava (Jihlava District).

Šimon Kochan

### Jívová (okr. Olomouc) Tepenec, parc. č. 2201/13.

Vrcholný středověk. Hrad. Plošný odkryv. Záchraný výzkum. Uložení nálezů: Archeologické centrum Olomouc.

**Lokalizace: WGS-84 – 49.7045350N, 17.3633436E; 49.7043347N, 17.3631867E; 49.7038103N, 17.3635847E; 49.7039094N, 17.3638956E**

V měsících červenci až září roku 2020 proběhla VIII. etapa záchraného archeologického výzkumu na lokalitě Jívová – Tepenec, která byla vyvolána další fází rozšíření dobývacího prostoru Bělkovického kamenolomu. Výzkum plošně i metodicky navázal na předchozí etapy z let 1997–1999 a 2007–2008, 2012, 2017 (Vránová, Vrána 2016; Vránová 2008; 2009; 2014; 2018). Nadmořská výška lokality se pohybuje v rozmezí 480–495 m.

Během výzkumu v roce 2020 byla zkoumaná plocha o velikosti 25 × 75 m nacházející se v prostoru předhradí středověkého hradu a hradiska z pozdní doby bronzové rozdělena na čtvercovou síť o velikosti 5 × 5 m. Východní okraj výzkumu představovala hranice současného dobývacího prostoru lomu Bělkovice. Průzkum ztěžovala bujná vegetace náletových dřevin a jejich hustý kořenový systém. Malá část plochy byla také rozježděna těžkou technikou až na podloží.

Celkem bylo zcela či částečně prozkoumáno 16 čtverců s kulturními vrstvami, relikty dvou středověkých kamenných zdí, 13 zahloubených archeologických objektů a proveden řez pravěkým valem a řez polovinou středověkého domu se zahloubeným suterénem a k němu přiléhající destruktí nadzemní konstrukce, tvořenou zčásti velkými lomovými kameny, na nichž byly v několika případech zaznamenány zbytky malty. Polovina této stavby (objekt 205) byla prozkoumána již v roce 2017.

Další relikty zahloubeného suterénu středověké budovy představuje zkoumaný objekt 219, jehož dno bylo vysekáno do rostlé skály. Kromě množství keramiky byla v jeho zásypu nalezena i velká kovová rolnička. Ze středověkých nálezů stojí za zmínku také malá část destičkové zbroje a kamenný projektil do praku.

### Literatura

- Vránová, V. 2008: Jívová – Tepenec (okr. Olomouc). *Přehled výzkumů* 49, 308, 405.
- Vránová, V. 2009: Jívová – Tepenec (okr. Olomouc). *Přehled výzkumů* 50, 287, 393.
- Vránová, V. 2014: Jívová – Tepenec (okr. Olomouc). *Přehled výzkumů* 54(1), 180; 54(2), 200–201.
- Vránová, V. 2018: Jívová – Tepenec (okr. Olomouc). *Přehled výzkumů* 59(1), 166–167; 59(2), 247–248.
- Vránová, V., Vrána, J. 2016: *Tepenec. Karlův hrad – mizející památka*. Archeologické památky střední Moravy 21. Olomouc: Archeologické centrum Olomouc.

### Summary

A rescue excavation in the area of a Late Bronze Age hillfort and the outer bailey of medieval Tepenec Castle (Jívová cadastral area, Olomouc District) conducted in 2020 examined 16 trenches, detecting cultural layers, remnants of medieval stone walls, 12 pits and postholes and the basement of a building. A section was made through a prehistoric rampart and half a medieval house with a sunken basement. Of the medieval finds, a small part of lamellar armour, a large metal jingle bell and a stone sling projectile are worthy of note.

Vendula Vránová

### Kelč (k. ú. Kelč-Nové Město, okr. Vsetín)

**Kelč č. p. 242, parc. č. 115/1, 26/1, 26/2, 2058, 440, 24, 2148.**

Středověk, novověk. Město, příkopové ohrazení. Skupina/síť sond. Průzkum. Uložení nálezů: Muzeum regionu Valašsko, p. o.

**Lokalizace: WGS-84 – 49.479029N, 17.816330E**

Předstihový výzkum (21. 9. – 5. 10. 2020) proběhl na žádost investora, který má v plánu na předemtné ploše stavět prodejnu potravin. V předpokládané poloze skladiště byly vyhloubeny dvě sondy. Sonda č. 1 byla položena v maximální blízkosti kostela sv. Kateřiny a sonda č. 2 přibližně ve dvou třetinách budoucí zástavby, kde se vzhledem k výraznému poklesu terénu daly předpokládat podzemní terénní změny.

Obě sondy nabídky podobnou situaci – po odstranění recentních vrstev, které vznikly jako finální úprava terénu pro aktuální zástavbu v závěru 19. až 1. polovině 20. století, bylo doloženo silné souvrství raně novověkých až novověkých vrstev, přičemž bylo dobře viditelné, že zejména spodní vrstvy tvořily vyrovnanou výrazně prolákliny. Jednotlivé vrstvy obsahovaly početný keramický materiál, který je možné datovat od poloviny 16. až do průběhu 18. století. Poměrně časté byly i kosti a zuby hospodářských zvířat. Pod tímto celkem se nacházelo obdobné souvrství, oddělené jenom nevýraznou světlešedou vrstvou, které neobsahovalo prakticky žádné nálezy. Spodní souvrství tvořilo výplň výrazně prolákliny a obsahovalo jak velké množství organického materiálu (kosti a zuby zvířat, dřevěné kůly, desky, neopracované větve, proutí, listí), tak redukčně vypalované keramiky. Další nálezy reprezentuje drobný slitek ušlechtilého kovu, pravděpodobně stříbra, uherský denár Matyáše Korvína z roku 1461 a část přešivaného koženého opasku. Níže byla jenom světle šedá vrstva s minimem nálezů, pod kterou bylo sterilní podloží (obr. 70). Výjimku tvoří nález v sondě 2A, který nabízí možnost, že zde byla do podloží vyhloubena hruškovitá zásobnicová jáma. Objekt byl vzhledem k dlouhodobě špatnému počasí začištěn pouze do úrovně hrdla, odkud byl vyzvednut amorfní silicitový fragment a keramický střep z hrubé matérie.