



Obr. 66. Hustopeče. Východní část zkoumané lokality, snímek z kvadrokoptéry, pohled od východu. Foto R. Bíško.

Fig. 66. Hustopeče. Aerial photo of the eastern part of the site, view from the east. Photo by R. Bíško.

V průběhu raného novověku bylo toto místo využíváno ke zpracování zvířecích kostí. Už v průběhu skrývky se v nadloží nacházelo velké množství kostí tura domácího, koně, případně prasete. Kostí byly rozmístěny rovnoměrně v celém prostoru deprese, což napovídalo jejímu využití jako mrchoviště. Následně, asi v hloubce 80 cm pod povrchem, se podařilo identifikovat desítku zásobních a silážních jam. Inventář z výplně byl velice chudý, kromě kostí a drobných fragmentů mazanice obsahoval několik zlomků glazované keramiky, které umožnily rámcové datování. Tyto objekty byly buď současné, nebo mladší než vrstva s kostmi. Situace v tomto prostoru se jeví dosti nejasně. Je možné, že se jedná o pozůstatek rasovny, případně koželužny. Pro potvrzení hypotézy bude ovšem nutná studie archivních pramenů.

Při okraji terénní deprese/rýhy byla také lokalizována kostra ženy v nerituální poloze (H811; obr. 67). Pohřeb se nacházel v mělké jámě prakticky na úrovni geologického podloží. Kromě několika železných ozdůbek měla u sebe také drobný „pouťový“

prstýnek. Takový inventář odpovídá období 19. století, pravděpodobně před spuštěním provozu na trati v roce 1896. Nálezová situace celkově napovídá nešťastné události – vraždě.

Literatura

Neuvedeno.

Summary

Part of a knackery/tannery from the end of the High Middle Ages or the beginning of the Modern Period (Fig. 66) was uncovered during a rescue excavation in the Hustopeče cadastral area (Břeclav District). An isolated 19th-century burial (Fig. 67) was located on the edge of the research area.

Richard Bíško, Jiří Kala

.....

Ivančice (k. ú. Budkovice, okr. Brno-venkov)

Intravilán.

Vrcholný středověk – novověk. Vesnice/městečko. Skupina/síť sond. Záchraný výzkum. Uložení nálezů: Moravské zemské muzeum.

Lokalizace: WGS-84 – 49.0725847N, 16.3480306E

Záchraný archeologický výzkum byl vyvolán stavebním záměrem firmy Itsel s. r. o. s účelem zavedení kabeláže pro optické sítě. Liniové výkopy byly vedeny v centrální a severovýchodní části intravilánu obce. V rámci výkopů byly v blízkosti návsi zachyceny sídlištní jámy z doby halštatské (viz oddíl Doba železná), které byly narušeny pozdějším osídlením obce z období vrcholného středověku, o čemž svědčí nálezy fragmentů keramiky. Ve výkopech v centrální části intravilánu byla místa patrná kulturní vrstva, která rovněž obsahovala fragmenty keramických nádob z uvedeného období (Čerňavová 2020).

Literatura

Čerňavová, K. 2020: *Optická přístupová síť Budkovice (Ivančice, okr. Brno-venkov)*. Rkp. nálezové zprávy, č. j. 40/2019. Uloženo: archiv Moravského zemského muzea.



Obr. 67. Hustopeče. Hrob H811. Foto R. Bíško.

Fig. 67. Hustopeče. Grave H 811. Photo by R. Bíško.

Summary

A rescue excavation in Budkovice cadastral area (Brno-Country District) yielded evidence of high medieval occupation that disturbed an earlier occupation from the Hallstatt period.

Alžběta Čerevková, Katarína Čerňavová

Jedovnice (okr. Blansko)

Údolí Rakovce, zaniklá středověká ves Bystřec,

parc. č. 2681/20, 2679/1, 2676/5, 2676/4.

Středověk. Milířišť, vesnice/městečko. Plošný odkryv.

Záchranný výzkum. Uložení nálezu: Ústav archeologické památkové péče Brno, v. v. i.

Lokalizace: WGS-84 – 49.3219522N, 16.8026978E; 49.3227039N, 16.8010214E; 49.3232669N, 16.8008389E; 49.3233472N, 16.7992458E

V měsících říjen až listopad 2020 proběhl v rámci výstavby vodovodu „Pitná voda Jedovnicko“ záchranný výzkum v západní části areálu zaniklé středověké vsi Bystřec (Belcredi 2006). Rýhy vedené kolem potoka Rakovce od hydrovrtů na východním okraji vsi směrem k Jedovnicím nezachytily v nivě potoka na jeho pravém ani levém břehu žádnou archeologickou situaci. Jednalo se současně o trvale zaplavovanou oblast z inundačního pásma jižních svahů senetářovského polesí. Až v místech mostku přes potok pod tratí „Číhadla“ byly na levém břehu potoka zachyceny tři situace tvořené pravděpodobně milířišťem, fragmentem odvodňovacího kanálu a kameno-mazanícovou substrukcí výše položené, již dříve prozkoumané, zaniklé usedlosti U XVI. Další situace přinesly nálezy substrukce kamenného zdíva zaniklé usedlosti a menších objektů (odpadní jámy a sloupové stavby) z levobřežní louky pod Lipovým kopcem. První situace lze lokalizovat do jižního sousedství již dříve prozkoumané usedlosti U V, kam měl pokračovat kamenem zaklenutý odtokový kanál. Zde byl zachycen kamenný val, který pokračoval až ke břehu potoka, fragment odtokového kanálu a následně i celý půdorys dosud nezkoumané rozměrné zemnice. Na úplném západním okraji louky byl zaznamenán relikt kamenné substrukce s několika zahloubenými objekty zaplněnými požárovými vrstvami, včetně fragmentu dalšího odtokového žlabu směřujícího k nedalekému potoku.

Ze zkoumaných objektů pochází zlomky keramiky, keramický přeslen, nůž, zlomek pražského groše, bronzová prolomovaná přezka, drobný olověný přeslen a část tordovaného „vřetene“ zhotoveného z barevného kovu. Keramika a mince datují objekty převážně do 14. století, některé okrajové zlomky lze ale spojit již s 13. stoletím.

Trasa stavby odkryla ve svém průběhu situace vážící se k pokračování usedlostí U III, U V a U XVI směrem k potoku Rakovci, ale i nové doklady rozsahu zaniklé středověké vsi v nejzápadnější části směrem k další zaniklé vsi Budkovany u Jedovnic (Černý 1992, 38, obr. 20).

Literatura

Belcredi, L. 2006: *Bystřec. O založení, životě a zániku středověké vsi.*

Brno: Muzejní a vlastivědná společnost.

Černý, E. 1992: *Výsledky výzkumu zaniklých středověkých osad a jejich plužin.* Brno: Muzejní a vlastivědná společnost.

Summary

A rescue excavation in the west of the complex of the deserted medieval village of Bystřec (Jedovnice cadastral area, Blansko District; Belcredi 2006) took place in October and November 2020. Three contexts consisting of a charcoal kiln, a fragment

of a drainage channel and a stone-and-daub substruction of the U XVI farmstead were detected on the left bank of the stream. A stone wall in the direction of the stream bank, a fragment of a drainage ditch and a pithouse layout were detected near the U V farmstead. A remnant of a stone substruction with several features filled with fire layers including a fragment of another draining gutter was recorded on the west edge of the meadow. Based on the finds, most features can be dated to the 13th–14th century.

Petr Kos, Jiří Kala

Jihlava (okr. Jihlava)

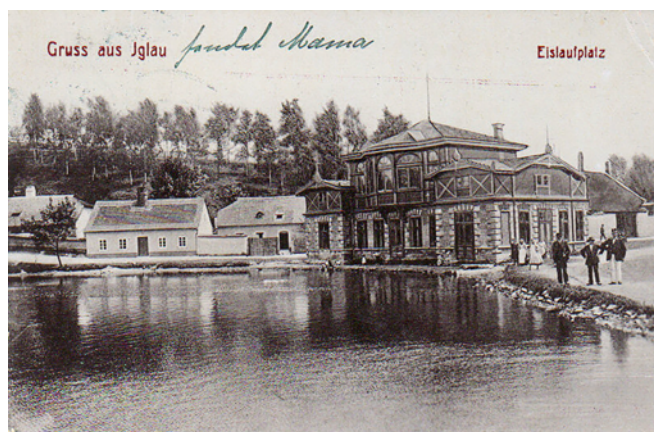
Ul. U Rybníčků, parc. č. 1372/1.

Industriální období 1. Plošný odkryv. Záchranný výzkum.

Uložení nálezu: Muzeum Vysočiny Jihlava, p. o.

Lokalizace: WGS-84 – 49.3922861N, 15.5976636E

Při stavbě cyklostezky G02 u dopravního hřiště byla odkryta část základů bruslařského pavilonu postaveného podle plánu z roku 1890 pro bruslařský spolek. Jihovýchodně od historického centra města u soutoku Koželužského potoka s řekou Jihlávku na místě dnešního dopravního hřiště býval Koňský rybník, vyobrazený již na plánu města z roku 1647. Pavilon byl situován na jeho jižním břehu v prostoru dnešního parkoviště. Na plánu se jedná o celohrázděnou stavbu na podezdívce. Na dobových fotografiích a pohlednicích má dům zděné přízemí a první patro hrázděné (Okáč 2019; obr. 68). Stavba zahrnovala kromě vlastního kluziště dámskou a pánskou šatnu, pokladnu, bufet, sociální zařízení, sál, kuchyň a další místnosti. V patře nad sálem byla galerie s prostorem pro orchestr. V období první republiky pavilon pomalu chátral a do roku 1928 byl demolován. V polovině 20. století zaniká i rybník a je postupně zavážen. Byl odkryt jižní roh zděných základů (obr. 69). Podle plánu se jedná o část s dámskou šatnou a toaletami a pravděpodobně částí kuchyně. V prostoru toalet byly situovány dvě jímky zděné z cihel. Patrně byl zachycen negativ dřevěné podlahy šatny (AMČR).



Obr. 68. Jihlava. Bruslařský pavilón na dobové fotografii. Převzato Okáč 2019.

Fig. 68. Jihlava. Period photograph of the skating pavilion. After Okáč 2019.

Literatura

AMČR: Záznam M-201901884 [cit. 2021-10-07]. Archeologická mapa České republiky.

Okáč, J. 2019: *Jihlava na historických pohlednicích.* Jihlava: Okáč Jaroslav.