

Habrůvka (okr. Blansko)**Jesyně Kostelík; údolí Křtinského potoka, parc. č. 433/7.**

Středověk. Areál nezemědělské výroby. Povrchový nález. Průzkum.
Uložení nálezu: neodebrány.

Lokalizace: WGS-84 – 49.3050514N, 16.6954503E

Koncem roku 2020 byla provedena revizní prospekce vápenického areálu v údolí Křtinského potoka pod jesyní Kostelík, z něhož byla doposud publikovaná jen jedna novověká pec (Kos 2019). Rekognoskaci vyvolal zjišťovací výzkum vrcholně středověké vápenické pece u Březiny v lese „Vysoká“, jehož výsledky dovolují uvažovat o vztahu zjištěného výrobního zařízení k některým stávajícím i zaniklým stavbám v jeho okolí (kostely: Křtiny, Bukovinka, Babice nad Svitavou, Ochoz a Hrádek u Babic). Celkem byla v tomto okrsku zaznamenána čtyři nová pyrotechnologická zařízení podobné zemní konstrukce s výrobními a stavebními odvaly při svých obvodech. Nejzajímavější je velký pravouhlý objekt zadlabaný do svahu pravého břehu potoka, porušený jednou z větších vápenických jednokanálových pecí. Jeho pozice hned u mostku přes Křtinský potok u turistické lesní cesty vedoucí z údolí k jesyni Kostelík může poukazovat na staveniště, kterým mohl být pro tuto pec hrad neznámého jména v poloze Hrádek u Babic nad žlíbkem Vaječnick (k. ú. Babice nad Svitavou). Morfologie terénu mezi objektem a asi 9 metrů vzdáleným mostem nevyklučuje, že se ve stejných místech občas propadají do podzemí vody Jedovnického potoka. V místech krasového ponoru nastal podle všeho pokus o zbudování peciště vícekanálové vápenické pece o horních rozměrech cca 7 × 9 m a spodních cca 3 × 7 m. Pokud měla pec plentu s kanály a zahloubené předpecí, byla tato příslušenství evidentně odplavena potokem nebo zcela zaplněna zeminou při budování mostu. Charakteristický výrobní odval byl zjištěn pouze při jihozápadní straně objektu, kde jeho část nejspíše leží pod podobnou deponií mladší parazitující pece. Na opačné straně nebyl odval lokalizován vůbec, což značí, že vypalovací šachta mohla být původně ve své delší ose kratší (cca 6–7 m) a souviset s pecí, která již byla někdy v provozu. Vápenické pece podobných rozměrů korespondují v Moravském krasu s objekty vrcholného středověku, které již byly podrobeny archeologickému odkryvu (např. Kanice – U Hradu, Březina-Vysoká: Merta 1977; Kos 2019).

Literatura

Kos, P. 2019: Nové vápenické a cihlářské areály v Moravském krasu a jeho okolí. *Archeologia technica* 30, 20–38.

Merta, J. 1977: Středověké vápenické pece při Obránském hradě. *Archaeologia historica* 2, 239–246.

Summary

A revision survey of a lime burning complex situated in the Křtinský Stream valley under Kostelík Cave (Habrůvky cadastral area, Blansko District) was conducted in late 2020. Altogether, four new pyrotechnological installations with production and construction dump piles within their areas were detected. Limekilns of similar sizes resemble high medieval limekilns in the Moravian Karst.

Petr Kos

Habrůvka (okr. Blansko)**„Košův žleb“, parc. č. 491.**

Novověk. Lom, areál nezemědělské výroby. Povrchový nález. Průzkum. Uložení nálezu: neodebrány.

Lokalizace: WGS-84 – 49.3268072N, 16.7002750E; 49.3268911N, 16.7037939E

I. V rámci areálu, do něhož patří i vápenicko-štěrkařský okrsek „U Šajby“ (k. ú. Olomučany), je možné vymezit další dva vápenické okrsky v nedalekém „Košově žlebu“, jímž protéká Josefůvský potok. Upozornil na ně již dříve J. Merta a uvedl jako zdroj vápna pro nedaleké obce v raném novověku (Merta 1984). Větší západní okrsek zaujímá pravobřežní terasu žlebu, která vznikla částečně odběrem zvětřalého vápence z přilehlého svahu, kde vznikl následně větší zářez se šikmou stěnou vysokou místy 12–15 m. Na jižní hraně terasy jsou seřazeny pozůstatky zahloubených objektů s výrobními a stavebními odvaly, které jsou vesměs relikty jednokanálových pecí na vápno. Celkem sedm z nich vykazuje výrobní odpad spojený s pálením vápna, další čtyři mohou být označeny za pozůstatky hliníků, provizorních obydlí nebo důlního díla z prospekce rud. Také zde je doložena produkce šterku, který byl použit na zpevnění cesty, vedoucí ke křižovatce lesních cest pod tratí „Suchá louka“ na k. ú. Olomučany.

II. Druhý okrsek je situován v „Košově žlebu“ poněkud východněji na stejné pravobřežní terase. Jedná se o menší areál, čemuž odpovídají i menší jámové lomy a povrchové dobývky vápenců, k nimž příslušely dvě jednokanálové pece s výrobními odvaly plnými vápenného mouru. Dvě „pece“ výrobní odpad neobsahovaly, J. Merta (1984) však popisuje, že jedna z nich byla již dříve pečlivě odkryta neznámým badatelem.

Literatura

Merta, J. 1984: Vápenické pece v Košově žlebu. *Zkoumání výrobních objektů a technologií archeologickými metodami* 3, 99–101.

Summary

Based on a survey and surface finds, two lime burning areas with kilns that produced lime for nearby villages in the Early Modern Period can be delimited in the Olomučany cadastral area (Blansko District).

Petr Kos

Habrůvka (okr. Blansko)**„Na Okluku“; přírodní rezervace U Výпустku, parc. č. 433/10.**

Středověk. Areál nezemědělské výroby. Povrchový nález. Průzkum. Uložení nálezu: neodebrány.

Lokalizace: WGS-84 – 49.2931517N, 16.7230200E

V měsíci prosinci byl autorem rekognoskován terén v přírodní rezervaci U Výпустku v lesní trati „Na Okluku“. Zhruba ve středu rezervace, poblíž objektů jesyně Výпустek, byl zachycen na pravém břehu Křtinského potoka dosud neznámý vápenický areál, tvořený menšími plamennými pecemi, jemuž dominuje objekt mohutné vícekanálové pece o rozměrech peciště cca 4,5 × 11,5 m s podobně rozměrným předpecím otevřeným ke korytu asi 15 m vzdáleného potoka. Celkové rozměry kanálové pece i s odvaly pak činí zhruba 14 × 19 m při hloubce 1–1,2 m a výšce plenty kolem 0,7 m. V severním předpolí pece jsou náznaky mělké těžby hlín a exploatace škrapového vápence

z exponovaného údolního svahu. Tato pec, aniž by byla blíže zkoumána, může být označena jednoznačně za středověkou vápenickou, vybavenou minimálně šesti tahovými kanály v plentě. V okolí bylo zaznamenáno dalších šest menších jednonábových pecí, nejspíše raně novověkých, z nichž dvě využívaly parazitický východního a západního obvodu středověké vápenky. Mikrosondáž se podařilo zjistit, že středověká pec byla později využita k milířování dřevěného uhlí.

Objekt je analogický k prozkoumaným šestikanálovým pecím, které byly archeologicky odkryty v areálu lomu Mokrá (obec Mokrá-Horákov, okr. Brno-venkov) a ve Vyškově v ulici Nádražní (okr. Vyškov) u bývalého biskupského hradu (Kos, Válek 2016; Kos 2019a). Nejbližší další zařízení podobného (pětikanálového) subtypu bylo s větší pravděpodobností lokalizováno na k. ú. Olomučany (okr. Blansko) v trati „Vypálená“, kde je zvažována hypotetická produkce vápna pro výstavbu Nového hradu a hradu Olomučany zvaného také Čertův hrádek (srov. Kos 2019b). Zmíněná pěti a šestikanálová zařízení byla na základě dosavadních archeologických výzkumů datována do poslední třetiny 13. až počátku 14. století; jsou tedy vrcholně středověká a byla budovaná pro stavby vyššího feudálního nebo církevního významu (Kos 2015).

Vápenický areál Habrůvka – „Na Okluku“, je již druhým, který vyžaduje vztah k vápenické subprovincii Křtinsko, do níž se řadí především vápenice Březina – Vysoká I, zkoumaná pracovníky Ústavu archeologické památkové péče Brno, v. v. i., ve stejném roce. Kapacitně největší pec z polohy „Na Okluku“ proto v současnosti významně oživuje místopisnou tradici o existenci mýtického sdruženého kláštera řeholníků a řeholnic zábrdovických premonstrátů, který měl být vystavěn podle neověřitelných zpráv ze 17. století v blízkých Křtinách rodem z Klobouk v 1. třetině 13. století (Foltýn a kol. 2005, 396–397). Zdá se však, že činnost zmíněné šestikanálové pece datováním do poslední třetiny 13. století přesahuje tento chronologický rámec, podobně jako pece v Mokré u Brna a ve Vyškově. Mohla být tedy zdrojem stavebního vápna spíše pro větší, tzv. „německý“, kostel zmiňovaný historicky ve Křtinách roku 1299 (Kos 2015; 2019a; Charouz 2012; 2016). Vzhledem k intenzitě využití místa, kde probíhala ve vrcholném středověku masovější těžba dřeva, vápenice, plaveného štěrku a písku, je poněkud zarážející absence jakýchkoliv sídlištních aktivit, které bychom v této době očekávali v souvislosti s existencí vchodových partií bájně jeskyně Výpustek, navštěvované lidmi prokazatelně ještě v neolitu a pozdní době bronzové a halštatské (Podborský 1970, 11, 42, obr. 13: 1; Musil 2010).

Literatura

- Foltýn, D. a kol. 2005: *Encyklopedie moravských a slezských klášterů*. Praha: Libri.
- Charouz, J. Z. 2012: Křtinská záhada – klášter premonstrátek. In: V. Mílek (ed.): *Osm století – Sborník příspěvků prezetovaných na konferenci k výročí 800 let založení klášterů v Zábrdovicích a Nové Říši 23. září 2010 v premonstrátském klášteře v Nové Říši*. Nová Říše: Kanonie premonstrátů v Nové Říši, 11–20.
- Charouz, J. Z. 2016: Křtinská záhada – klášter premonstrátek. *Sborník prací Pedagogické fakulty Masarykovy univerzity, řada společenských věd* 30(2), 198–202.
- Kos, P. 2015: Výzkum vrcholně středověkých vápenických pecí v jižní části Moravského krasu se zřetelem na oblast u Mokré. *Archeologia technica* 26, 27–68.
- Kos, P. 2019a: Hradní vápenice ve Vyškově. In: M. Dejmal, L. Jan, R. Procházka (eds.): *Na hradech a tvrzích. Miroslavu Plačkoví k 75. narozeninám jeho přátel a žáci*, Brno: NLN, 330–341.
- Kos, P. 2019b: Nové vápenické a cihlářské areály v Moravském krasu a jeho okolí. *Archeologia technica* 30, 20–38.

- Kos, P., Válek, J. 2016: Experimentální výpal vápna v šestikanálové vápené peci z období vrcholného středověku v Mokré. *Archeologia technica* 27, 22–39.
- Musil, R. 2010: *Výpustek: Bájná jeskyně u Křtin (Její 400letá historie a význam)*. Acta speleologica 1/2010. Průhonice: Správa jeskyní ČR.
- Podborský, V. 1970: Jihomoravská halštatská sídliště – I. *Sborník prací Filosofické fakulty brněnské university* E 15, 7–102.

Summary

The archaeological terrain in the nature reserve U Výpustku in “Na Okluku” forest field (Habrůvka cadastral area, Blansko District) was recognised in December 2020. A previously unknown lime burning complex comprised of small Modern Period kilns and a massive medieval multi-channel kiln was detected. The medieval kiln was later used for producing charcoal.

Petr Kos

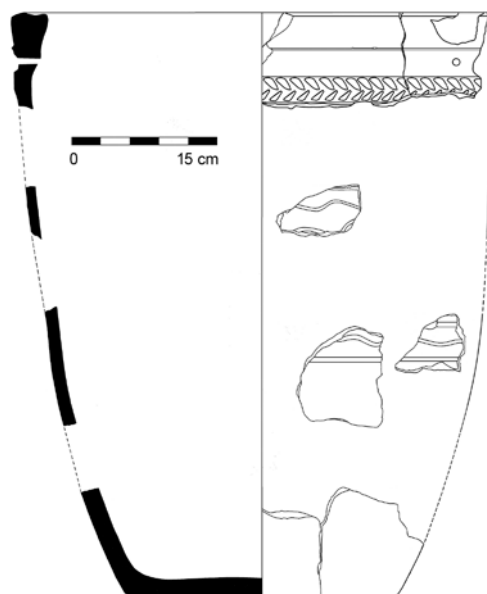
Hlubočky (okr. Olomouc)

Rozhraní intavilánu a extravilánu, parc. č. 2726/1.

Mladohradištní období (RS4). Místo sběru. Povrchový sběr. Průzkum. Uložení nálezu: Vlastivědné muzeum v Olomouci.

Lokalizace: WGS-84 – 49.6282100N, 17.4096600E

Dne 11. dubna 2020 oznámila paní L. Hrabská Vlastivědnému muzeu v Olomouci, že její otec našel během hledání kamenů na skalku fragmenty keramiky z velké nádoby. K nálezům došlo pod pařezem na severním svahu kopce, na němž je dnes umístěn Ski areál Hlubočky. Z přiložených fotografií bylo zřejmé, že jde o několik desítek zlomků pocházejících z raně středověké zásobnice. Při ohledání místa nálezů dne 14. dubna 2020 se podařilo získat několik dalších střepů, ale pod pařezem nebyla zjištěna žádná struktura nebo kulturní vrstva, kterou bychom mohli s nalezenou keramikou spojit. Jako pravděpodobnější se jevila



Obr. 65. Hlubočky. Raně středověká zásobnice. Kresba L. Hlubek.
Fig. 65. Hlubočky. Early medieval storage vessel. Drawing by L. Hlubek.