

do cenných archeologických terénů. Ve dnech 6. a 7. 1. 2021 byl proveden dohled nad bagrováním výkopu retenční nádrže v prostoru mezi stávající sportovní halou SK TART Moravská Slavia Brno na východě a stadionem AC Moravská Slavia Brno na západě. Vzhledem k možnosti opětovného narušení pietního místa hřbitova, ale zároveň z technických a bezpečnostních důvodů a nemožnosti provést záchranný archeologický výzkum, byl také v tomto případě projekt pozměněn.

Geologické podloží je v dotčeném prostoru tvořeno kvartérními sprašemi a sprašovými sedimenty, jejichž svrchní část je ukončena oranžovým prachovým sedimentem, na který nasedá holocénní půda typu hnědozemě o maximální dochované mocnosti 50 cm. Praveké ani raně středověké osídlení, známé z nejbližšího okolí, zachyceno nebylo.

V 19. století byl do tohoto prostoru rozšířen starobrněnský hřbitov, s jehož existencí souvisí většina dokumentovaných aktivit – s.s.j. 001–005. Svazek s.j. 001 představuje dorovnávkou terénu povrchu hřbitova, resp. úpravy hřbitovní cesty, která zde probíhala ve směru západ–východ. Jednalo se převážně o šterkové až šterkopísčité úpravy, lokálně proložené hlinitými vrstvami. Pohřební aktivity reprezentují s.s.j. 002–005. Jedná se o čtyři hrobové jámy zachycené jak jižně hřbitovní cesty s.s.j. 001 (s.s.j. 002 a 003), tak i severně od jejího průběhu (s.s.j. 004 a 005). Poslední dvě zmíněné nebyly blíže zkoumány, neboť jejich větší části se nacházely mimo dotčený prostor a nebyly již ohroženy stavebními pracemi (obr. 39, 44).

Všechny čtyři hrobové jámy měly obdélný půdorys a byly orientovány ve směru J–S. Délka hrobových jam s.s.j. 002 a 003 byla 2,2–2,3 m, šířka se pohybovala od 0,8 m do 0,6 m. Rekonstruovaná hloubka hrobových jam musela být minimálně 1,7 m. Exkavovány byly dva pohřby – s.j. 800 v hrobové jámě s.j. 500 (s.s.j. 001) a pohřeb s.j. 801 v hrobové jámě s.j. 501 (s.s.j. 003). Oba pohřby byly uloženy v dřevěných rakvích, v poloze na zádech, hlavou k jihu. U obou zemřelých byla zjištěna hrobová výbava (růženec, kovový kříž). Na základě mapových podkladů i starších archeologických zjištění můžeme říci, že hrobové jámy s.s.j. 002 a 003 pravděpodobně představují okrajovou, nejjižnější řadu hřbitova. Konstrukci ohrazení hřbitova se však zachytit nepodařilo.

Další aktivitu představuje s.s.j. 006, kterou by snad bylo možné spojit s drobnou vodotečí, resp. umělé vybudovanou odvodňovací rýhou, která dle mapových podkladů probíhala od západu přibližně v trase ulice Vojtova. Tuto možnost naznačují zvláště její písčité výplně. Rozsah zjištěné situace však nedovoluje jednoznačnou interpretaci.

Zachycené situace spojitelné se starobrněnským hřbitovem jsou drobným, ale cenným strůpkem k poznání jeho rozsahu i podoby. Zároveň je ale nutné poznamenat, že z etického hlediska by narušování pietního místa hřbitova nemělo být v dnešní době standardem při žádných výkopových aktivitách.

## Literatura

- Grünseisen, J., Kolařík, V., Sedláčková, L. 2020: *Brno, Bytové domy Vojtova*. Rkp. nálezové zprávy č. j. 17/2017. Uloženo: archiv Archaia Brno z. ú.
- Kolařík, V. 2014: *Brno-Štýřice, Vojtova. Zjišťovací archeologický výzkum*. Rkp. nálezové zprávy, č. j. MTX201602582. [cit. 2021-04-21]. Uloženo: Archiv nálezových zpráv Archeologického ústavu AV ČR, Brno, v. v. i. Dostupné také z: Digitální archiv Archeologické mapy České republiky <https://digiarchiv.aiscr.cz/id/M-TX-201602582>.
- Sedláčková, L. 2021: *Nálezová zpráva o záchranném archeologickém výzkumu při stavbě "Brno, Vojtova – Modernizace stávajících prostor haly SK TART Moravská Slavia Brno – přístavba a rekonstrukce"*. Rkp. nálezové zprávy, č. akce A060/2020. Uloženo: archiv Archaia Brno z. ú.

## Summary

A rescue excavation conducted in 2017–2019 in connection with the construction of apartment houses in Vojtova Street in Brno (Štýřice cadastral area, Brno-City District) uncovered, among other things, part of an early medieval settlement from the Late Hillfort Period (Fig. 39–41) and the latest part of the Old Brno cemetery from 1866–1883 (Fig. 42, 43) with 1,243 burials.

In 2020, another rescue excavation, also in Vojtova Street, examined two more graves from the same part of the cemetery and uncovered a cemetery road leading in the east-west direction (Fig. 39, 44).

Jiří Grünseisen, Václav Kolařík, Lenka Sedláčková

**Brno** (k. ú. Trnitá, okr. Brno-město)  
**Ul. Dornych, Plotní, Zvonařka, Úzká, Spěšná, Kovářská, Svatopetrská, parc. č. 1115/1, 1018/10, 1018/2–1018/4.**

Novověk. Předměstí. Plošný odkryv. Záchranný výzkum.  
 Uložení nálezů: dočasně Archaia Brno z. ú.

**Lokalizace: WGS-84 – 49.1848931N, 16.6185372E**

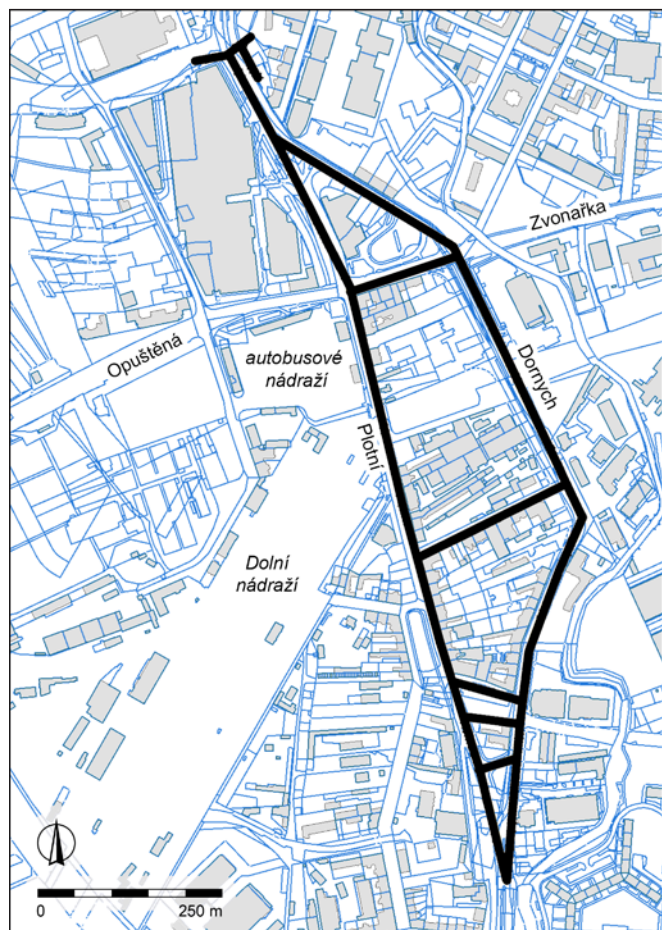
Záchranný archeologický výzkum v Brně na ulicích Plotní, Dornych, Zvonařka, Spěšná, Svatopetrská a Kovářská, vyvolaný úpravou ulic a nové tramvajové trati, pokračoval i v roce 2019 a 2020 (AMČR; obr. 45). Sledovány byly hlavně páteřní kanalizační trasy, trasy kabelovodů a plošné skřívky plání ulic.

V roce 2019 patřila mezi nejzajímavější situace na dvou místech zachycená trasa Svrateckého náhonu na křižovatce ulic Přízova a Dornych a na ulici Dornych při křižovatce s ulicí Úzká. Navázali jsme tedy i na výzkum Svrateckého náhonu v areálu bývalé Vlněny, kde byla jeho trasa exkavována v délce více než 100 m. Potvrdilo se, že i v těchto místech byl náhon vydřeven za pomoci svislých stojek a za nimi umístěnými fošnami a že měl několik fází vydřevy. Na parkovišti na parcele č. 1018/10 byly ve výkopech pro kabelovod, vedoucích od bývalého Svrateckého náhonu směrem na sever, zachyceny podlahy novověkých domů historické zástavby, včetně cihlového sklepa porušeného při stavbě. Podloží a starších vrcholně středověkých situací zde nebylo vůbec dosaženo. Na křižovatce ulic Dornych a Úzká, byla dokumentována základová zdiva postavená na dřevěných pilotech, která tvořila výztuž nejmladšího levého břehu Svrateckého náhonu (obdobně jako v areálu Vlněny), kterému se přezdívalo brněnské nebo malé Benátky. V jižní části parkoviště (parcely č. 1018/2–1018/4) byla na pravém břehu náhonu, za základovou zdí budovy, zachycena novověká cihelno-kamenná studna (obr. 46) a dále jižněji byl sledován poměrně mohutný odpadní horizont, patrně prostor mezi historickou cestou na ulici Dornych a trasou Svrateckého náhonu. Dále byly zachyceny mohutné náplavové vrstvy. Při skřívce pláně jižně od ulice Spěšná (budoucí pokračování ulice Kalová) byla zachycena a dokumentována základová zdiva domů, včetně jímek a parcelních zdí. V dalších výkopech stavby byla sledována přítomnost půdního horizontu a s pomocí geologů také trasa staršího koryta vodoteče (šterkové terasy).

V roce 2020 byly při sledování skřívky plání na ulici Dornych a Plotní zachyceny a dokumentovány základy domů historické zástavby z 19. století, např. v severní části ulice Plotní, včetně sklepů, základů pro schodiště či jímek (obr. 47). V posledních výkopech páteřní kanalizace na ulici Plotní byl registrován půdní horizont a starší geologické situace (šterkové terasy a trasa staršího koryta vodoteče). Na ulici Zvonařka byla pak

v trasách kanalizace zachycena historická zástavba z 19. století včetně například studny. V uvedeném roce byly také realizovány menší přípojky k jednotlivým domům a skrývky pláni bez náležů historické zástavby.

Výzkum bude, kvůli posunutí termínu dokončení stavby, pokračovat i v roce 2021 patrně již jen drobnějšími zemními pracemi.



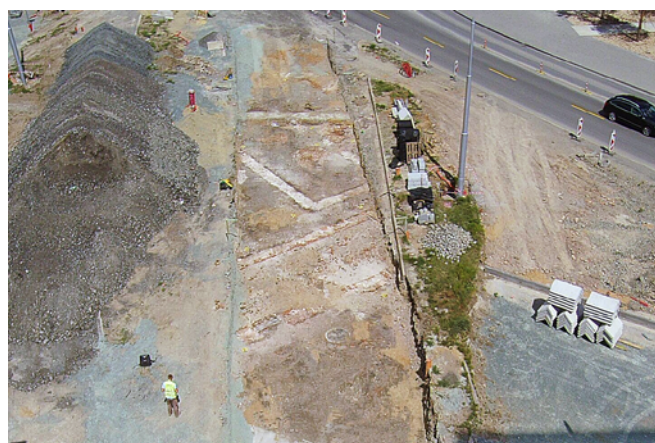
**Obr. 45.** Brno, Trnitá. Rozsah záchranného archeologického výzkumu. Archaia Brno z. ú.

**Fig. 45.** Brno, Trnitá. Extent of the rescue excavation area. Archaia Brno z. ú.



**Obr. 46.** Brno, Trnitá. Studna zachycená u křižovatky ulic Dornych a Úzká. Vpravo od ní základová zeď a zásyp Svrateckého náhonu. Foto Archaia Brno z. ú.

**Fig. 46.** Brno, Trnitá. A well detected near the intersection of Dornych and Úzká Streets. The foundation wall and the fill of the Svratka millrace are located on its right. Photo by Archaia Brno z. ú.



**Obr. 47.** Brno, Trnitá. Letecký snímek začištěné pláně na ulici Plotní (severní část) s historickou zástavbou. Foto Archaia Brno z. ú.

**Fig. 47.** Brno, Trnitá. Aerial photograph of the cleaned area in Plotní Street (north part) with historical buildings. Photo by Archaia Brno z. ú.

## Literatura

AMČR: Záznam M-201800724 [cit. 2021-10-07]. Archeologická mapa České republiky.

## Summary

A rescue excavation took place in 2019 and 2020 during the reconstruction of Dornych, Plotní, Zvonařka, Spěšná, Kovářská and Svatopetrská Streets in Brno (Trnitá cadastral area, Brno-City District; Fig. 45), which primarily detected the remnants of historical built-up areas, the Svratka millrace and the remnants of the surrounding settlement area (Fig. 46, 47).

Hynek Zbrank

## Brno (k. ú. Tuřany, okr. Brno-město)

### „Nad Kaplí“, parc. č. 2269/1.

2. světová válka. Bojiště. Plošný odkryv. Záchranný výzkum. Uložení nálezu: Muzeum města Brna.

**Lokalizace: WGS-84 – 49.1594450N, 16.6939342E**

V průběhu výstavby rozsáhlé haly se podařilo zachytit a definitivně prostorově fixovat místo dopadu letounu P-51B sestřeleného protivzdušnou obranou během náletu z 11. října 1944 (Koukola 2008). Byly vybrány všechny identifikovatelné zlomky převážně menších rozměrů, místo samotné se bude nacházet pod objízdnou komunikací na hraně haly B v areálu letiště a bude již pro další výzkum nedostupné.

## Literatura

Koukola, I. (ed.) 2008: *Američtí hloubková stíhači nad Brnem (nález trosk P-51B Mustang u Brna-Slatiny)*. Brno: Tiskárna Brko.

## Summary

The crash site of a WWII aircraft was located, and its fragments excavated during the construction of a hall in Brno-Tuřany (Brno-City District).

David Parma, Jiří Kala