

**Obr. 20.** Brno, ulice Česká 31 / Joštova 7. Šedě vyznačen rekonstruovaný dům, černě sledované výkopy. Archaia Brno z. ú.

**Fig. 20.** Brno, 31 Česká / 7 Joštova Streets. The reconstructed house is marked in grey with the examined trenches in black. Archaia Brno z. ú.

### Summary

An excavation connected with the reconstruction of the house at 31 Česká / 7 Joštova Streets in Brno (Město Brno cadastral area, Brno-City District; Fig. 20) confirmed the original communications function of the area situated in the immediate vicinity of a municipal fortification moat and the access road to Veselá Gate. The terrain surface was repeatedly redeveloped by thin layers of simple pavement. Several documented layers and features can be attributed to the medieval development of the suburban neighbourhood.

Antonín Zůbek

### Brno (k. ú. Město Brno, okr. Brno-město)

#### Dominikánské náměstí č. p. 1, parc. č. 503.

Novověk – industriální období. Město. Jiná evidence. Záchraný výzkum. Uložení nálezu: dočasně Archaia Brno z. ú.

**Lokalizace: WGS-84 – 49.1939919N, 16.6060697E**

Archeologický výzkum byl realizován v souvislosti se stavbou „Stavební úpravy a restaurátorské obnovy Síně rady na Nové radnici v Brně“ (obr. 21). Podnětem byla výzva dozorců památkové péče na zajištění archeologického sledování snižovaného podsypu stávající podlahy, která byla rovněž předmětem rekonstrukčních prací. Provedení výzkumu zajistila společnost Archaia Brno z. ú. (akce č. A79/2019), terénní část výzkumu se uskutečnila od srpna 2019 do března 2020.

Záchraný archeologický výzkum potvrdil, že výkopové práce zasáhly pouze svrchní část zásypové vrstvy. Měla charakter stavební suti, jejíž dominantní složku tvořila bílá šedá maltovina. Výzkum se soustředil především na zajištění přítomného archeologického mobiliáře. Získán byl poměrně rozmanitý soubor sestávající ze zlomků keramických nádob, kamnových kachlů, stavební keramiky, železných předmětů, zvířecích kostí a fragmentů rozličných tiskovin (Zůbek 2020).



**Obr. 21.** Brno, Dominikánské náměstí 1. Černě vyznačen sledovaný prostor. Archaia Brno z. ú.

**Fig. 21.** Brno, 1 Dominikánské Square 1. The examined area is marked in black. Archaia Brno z. ú.

### Literatura

Zůbek, A. 2020: *Nálezová zpráva o provedení záchraného archeologického výzkumu při stavbě „Stavební úpravy a restaurátorské obnovy Síně rady na Nové radnici v Brně“*. Rkp. nálezové zprávy, č. akce A79/2019. Uloženo: archiv Archaia Brno z. ú.

### Summary

An excavation in connection with the restoration renovation of the Council Chamber in the New City Hall in Brno, Dominikánské Square (Město Brno cadastral area, Brno-City District; Fig. 21) detected only the upper part of the layer underlying the floor, which had the character of construction rubble. It yielded a diverse assemblage of finds consisting of pottery vessel fragments, stove tiles, construction ceramics, iron objects, animal bones and fragments of various printed materials.

Antonín Zůbek

### Brno (k. ú. Město Brno, okr. Brno-město)

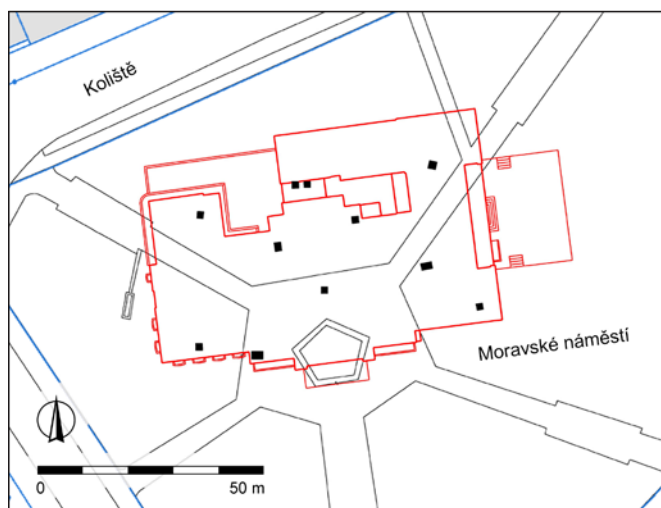
#### Moravské náměstí, parc. č. 802.

Novověk – industriální období. Město. Skupina/síť sond. Záchraný výzkum. Uložení nálezu: dočasně Archaia Brno z. ú.

**Lokalizace: WGS-84 – 49.1992608N, 16.6065983E**

Archeologický výzkum byl realizován v souvislosti se stavbou „Brno, historické jádro – průzkum Moravské náměstí, blok 70b – Německý dům“. Jeho provedení zajistila společnost Archaia Brno z. ú. (akce č. A63/2020), terénní část výzkumu se uskutečnila ve dnech 9. 10. 2020 – 12. 1. 2021.

Plotka, na níž stával Německý dům, se nachází v nedalekém sousedství historického jádra města. Od počátků Brna ve 13. století byla zapojena do okolní sídelní struktury. Tvořila ji předměstí,



**Obr. 22.** Brno, Moravské náměstí. Umístění průzkumných šachet; červeně vyznačen někdejší půdorys Německého domu. Archaia Brno z. ú.

**Fig. 22.** Brno, Moravské Square. The location of the survey shafts; the former layout of the German House is marked in red. Archaia Brno z. ú.

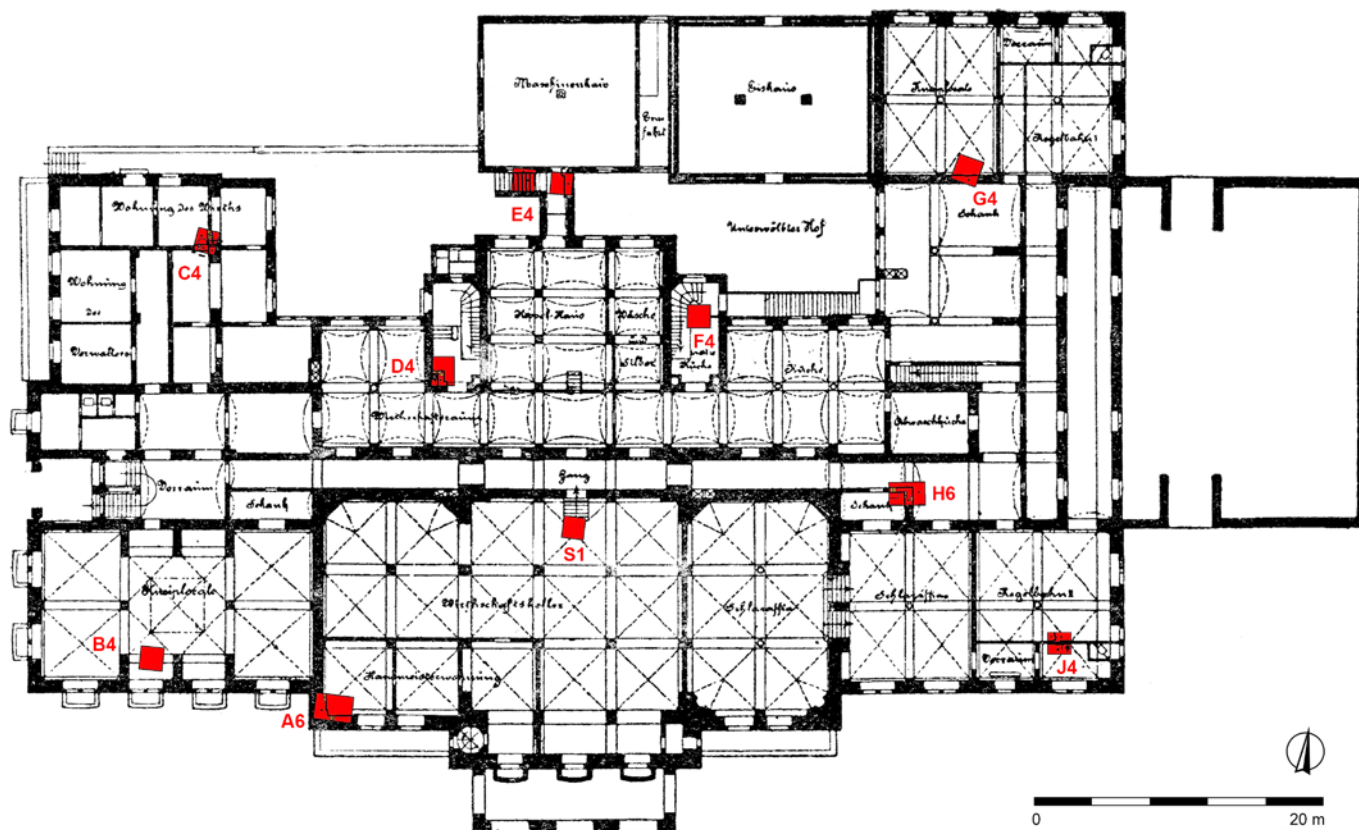
jež spadala pod jurisdikci města a vůči městu byla zpoplatněna daněmi, a několik dalších osad a sídel, která měla rozličný status. S výstavbou bastionového opevnění města ve 2. polovině 17. a v 1. polovině 18. století se prostor stal součástí fortifikačního pásma.

Německý dům byl postaven v letech 1888–1891 a tvořil spolkové a kulturní středisko německých brněnských občanů. Dvoupatrová stavba byla odlehčena rozčleněním fasády do několika

částí a uplatněním vysokých střeš a štítů, které v některých partiích vybíhaly do drobných věžiček. Charakteristickým prvkem bylo cihlové neomítnuté zdivo s kamenným obložením ve stylu severoněmecké neogotiky. V závěru druhé světové války byla budova poškozena bombardováním a posléze jej v bojích o Brno v dubnu 1945 zachvátil požár. Následně byl Německý dům 19. srpna 1945 zbořen.

Vytyčeno bylo celkem 10 průzkumných šachet, všechny v rámci půdorysu Německého domu (obr. 22). Do původního terénu zasáhly jen ve zcela minimálním rozsahu. Potvrzena byla skutečnost, že povrch někdejšího podlaží (ornice) se v těchto místech nachází v hloubce okolo 2 metrů. Na něm uložené souvrství lze datovat do novověku a zřejmě souvisí s výstavbou vnějšího pásu bastionového opevnění města, který byl budován v 1. polovině 18. století. Starší archeologické situace nebyly zachyceny. Jedinou výjimkou snad byly uloženy v sondě C4, které zřejmě tvořily zásypy jámy zahloubené do podlaží. Obsahovaly fragmenty novověkých keramických nádob.

Ověřen byl stav relikvů Německého domu. Potvrzena byla půdorysná dispozice známá z historických plánů (obr. 23). Interiéry někdejšího přízemí – suterénu – jsou vyplněny suťovým materiálem pocházejícím z demolice domu v roce 1945. Severovýchodní partie budovy byla podsklepena (obr. 24). Příslušné prostory jsou zasypány jen částečně. Zásyp je tvořen stavební suti, která sem byla vřazována skrze několik otvorů proražených do kleneb. Jeho součástí jsou také movité nálezy, rovněž na podlahách nezasypaných prostor se nacházejí součásti původního mobiliáře. Po demolici Německého domu byl terén navýšen ná-  
vážkami (Zůbek 2021).



**Obr. 23.** Brno, Moravské náměstí. Umístění průzkumných šachet (červeně) do plánu přízemí – suterénu – Německého domu (převzato z Trautenberger 1891, 25). Archaia Brno z. ú.

**Fig. 23.** Brno, Moravské Square. The location of the survey shafts (red) in the plan of the ground floor – basement – of the German House (after Trautenberger 1891, 25). Archaia Brno z. ú.



**Obr. 24.** Brno, Moravské náměstí. Ilustrační záběr zachovalých sklepních prostor Německého domu. Foto Archaia Brno z. ú.

**Fig. 24.** Brno, Moravské Square. Illustration view of preserved cellar spaces in the German House. Photo by Archaia Brno z. ú.

## Literatura

Trautenberger, G. 1891: *Festschrift zur Eröffnung des Deutschen Hauses in Brünn am 17., 18. und 19. Mai 1891*. Brünn: Deutsches Haus.

Zůbek, A. 2021: *Nálezová zpráva o provedení záchranného archeologického výzkumu při stavbě „Brno, historické jádro – průzkum Moravské náměstí, blok 70b – Německý dům“*.

Rkp. nálezové zprávy, č. j. MTX202100068. [cit. 2021-10-07].

Uloženo: Archiv nálezových zpráv Archeologického ústavu AV ČR, Brno, v. v. i. Dostupné také z: Digitální archiv Archeologické mapy České republiky <https://digiarchiv.aiscr.cz/id/M-TX-202100068>.

## Summary

An excavation in Moravské Square in Brno (Město Brno cadastral area, Brno-City District) verified the condition of the remnants of the German House (*Deutsches Haus*) (Fig. 22), confirming the layout known from historical plans (Fig. 23). The interiors of the former ground floor, the present-day basement, are filled with construction rubble from the demolition of the house in 1945. The northeast part of the building contained cellars, which were only partially filled. The fill also includes portable finds; elements of the original house furniture can also be found on the floors of non-filled spaces.

Antonín Zůbek

**Brno** (k. ú. Město Brno, okr. Brno-město)

**Ul. Opletalova, parc. č. 584.**

Novověk – industriální období. Město. Jiná evidence.

Záchranný výzkum. Uložení nálezu: dočasně Archaia Brno z. ú.

**Lokalizace: WGS-84 – 49.1972925N, 16.6045517E; 49.1965511N, 16.6047983E**

V roce 2020 se na Opletalově ulici uskutečnily dva záchranné archeologické výzkumy vyvolané stavbami „Opletalova – rekonstrukce plynovodu“ (akce č. A73/2020) a „Rekonstrukce ulice Opletalova“ (akce č. A57/2020; obr. 25). Jejich provedení zajistila společnost Archaia Brno z. ú.

Prostor dnešní Opletalovy ulice se ve středověku nacházel v bezprostředním sousedství městského fortifikačního pásma.

Území v jeho předpolí bylo osídleno, zdejší osídlení bylo součástí čtvrté předměstské čtvrti (*Quartum quartale extra civitatem*). Ta byla v závěru třicetileté války zničena, a nebyla již obnovena. V podstatě celý její prostor zabralo nově vystavěné bastionové opevnění města.

Archeologické výzkumy potvrdily, že svrchní partie archeologického souvrství je na Opletalově ulici tvořena navážkami souvisejícími s navršením tělesa I. bastionu ve 2. polovině 17. století. Velká část tohoto terénu byla odtěžena výkopy pro uložení inženýrských sítí a při sanaci pláně v rámci rekonstrukce povrchu ulice.

V jihozápadní partii ulice bylo odhaleno zdivo bastionového opevnění. Předmětné výzkumy ověřily a doplnily poznatky, které byly o jeho charakteru a průběhu v tomto prostoru získány předchozími archeologickými počiny. Šířka zdiva činí 2,40 m, jeho stabilita byla posílena pilíři umístěnými na vnitřní straně, které šířku zvětšovaly až na dvojnásobek. Konstrukce byla složena z kamenů a cihel spojených šedou maltou. Cihly se podílely dominantně především na utváření vnějšího líce (Zůbek 2020; 2021).

## Literatura

Zůbek, A. 2020: *Nálezová zpráva o provedení záchranného archeologického výzkumu při stavbě „Rekonstrukce ulice Opletalova“*.

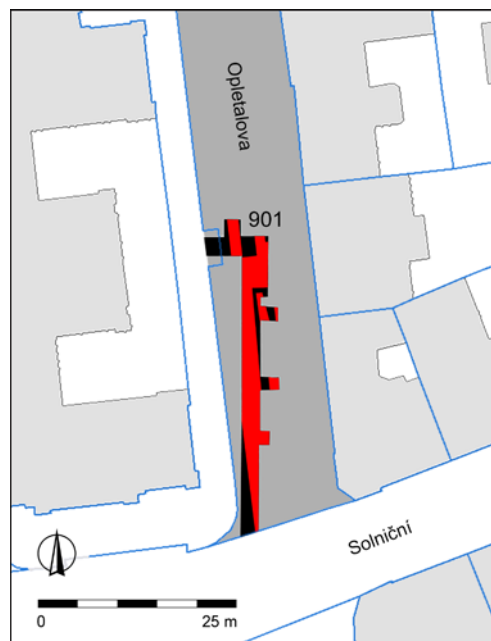
Rkp. nálezové zprávy, č. akce A57/2020. Uloženo: archiv Archaia Brno z. ú.

Zůbek, A. 2021: *Brno, Opletalova – rekonstrukce plynovodu*. Rkp. nálezové zprávy, č. akce A73/2020. Uloženo: archiv Archaia Brno z. ú.

## Summary

Two rescue excavations conducted in the area of Opletalova Street in Brno (Město Brno cadastral area, Brno-City District; Fig. 25) confirmed that the upper parts of the layer formation there is comprised of backfills related to the piling up of the body of Bastion I in the second half of the 17th century. Bastion fortification masonry was revealed in the southwestern section of the street.

Antonín Zůbek



**Obr. 25.** Brno, ulice Opletalova. Červeně vyznačena plocha staveniště, šedě historická zdiva (901 – novověké opevnění). Archaia Brno z. ú.

**Fig. 25.** Brno, Opletalova Street. The construction site is marked in red with historical masonry in grey (901 – Modern Period fortification). Archaia Brno z. ú.