

Literatura

- Almgren, O. 1923:** *Studien über Nordeuropäische Fibelformen der ersten nachchristlichen Jahrhunderte mit Berücksichtigung der provincial-römischen und südrussischen Formen*. Mannus-Bibliothek Nr. 32. Leipzig: Verlag von Curt Kabitzsch.
- Pfeiffer-Frohnert, U. 1998:** „Mit Augen am Fuß und mit Wulst statt Scheibe“. Verbreitung und Zeitstellung der preußischen Nebenserie A 57–61 und ihrer Varianten. In: M. Aufleger, P. Woitd, M. Goßler (Red.): *100 Jahre Fibelformen nach Oscar Almgren. Internationale Arbeitstagung 25.–28. Mai 1997 Kleinmachnow, Land Brandenburg*. Forschungen zur Archäologie im Land Brandenburg 5. Wünsdorf: Brandenburgisches Landesmuseum für Ur- und Frühgeschichte, 125–134.
- Schenk, Z. 2002:** Předmostí dosud nezkoumané. *Pravěk* Nová řada 11/2001, 371–379.
- Schenk, Z. 2005:** Přerov (k. ú. Dluhonice, okr. Přerov). *Přehled výzkumů* 46, 272.
- Schenk, Z., Jílek, J. 2017:** Přerov (k. ú. Předmostí, okr. Přerov). *Přehled výzkumů* 58(1), 255–256.
- Zeman, T. 2017:** *Střední Pomoraví v době římské. Svědectví povrchové prospekce*. Archaeologica Olomucensia II. Olomouc: Univerzita Palackého v Olomouci.

Summary

A fragment of a bronze eye-brooch from the Early Roman period was found during a detector survey carried out in “Malé Předmostí” (Předmostí cadastral area, Přerov District) in 2011. The artefact from Předmostí u Přerova can be categorised in group III after O. Almgren (1923, Taf. III: 57–61); it belongs to the later variants of eye-brooches from the Prussian series, specifically the A59–60 type.

Zdeněk Schenk

Prostějov (okr. Prostějov)

Průmyslová zóna města Prostějova – Kralický háj, parc. č. 7427/47.

Mladší doba římská. Nález v druhotné poloze. Průzkum detektorem kovu. Záchranný výzkum. Uložení nálezů: Muzeum a galerie v Prostějově, p. o., inv. č. 310.745.

Lokalizace: S-JTSK – -556318.08, -1134572.08

Ve dnech 2. prosince 2019 až 23. června 2020 proběhl v prostoru prostějovské průmyslové zóny, k. ú. Kralice na Hané a k. ú. Prostějov, okr. Prostějov, záchranný archeologický výzkum vyvolaný přípravou logistického areálu společnosti HOPI Prostějov. Rozsah a metoda odkryvu byly limitovány blízkostí říčního toku Valové a existencí novověkých rybníků (patrných ještě na vojenském mapování z druhé poloviny 18. století), které výrazně ovlivnily půdní poměry v místě stavby. Sondy položené na dotčené ploše potvrdily očekávanou výraznou vrstvu podorničí, dosahující místy mocnosti až 60 cm a kryjící podloží tvořené zejména šedými až šedozelenými jíly, a především absenci případných terénních archeologických situací. Detektory kovů byla na skrývané ploše stavby a později zejména na deponiích ornice získána početnější kolekce kovových předmětů recentního stáří, ale i jednodílná bronzová spona s obloukovitě klenutým lučíkem s obdélňákovou patkou, která bezpečně náleží Germánům mladší doby římské (stupně C1–C2; viz Kolník 1965, 216, Peškař 1972, 124) a lze ji snad spojovat s řemeslnickou aglomerací, zkoumanou v letech 2017–2018 při stavbě výrobního areálu firmy MUBEA (viz Fojtík 2019), rozkládající se cca 700 m jihovýchodním směrem.

Literatura

- Fojtík, P. 2019:** Prostějov (okr. Prostějov). *Přehled výzkumů* 60(1), 253–254.
- Kolník, T. 1965:** K typologii a chronologii niektorých spôn z mladšej doby rímskej na juhozápadnom Slovensku. *Slovenská archeológia* XIII(1), 183–230.
- Peškař, I. 1972:** *Fibeln aus der römische Kaiserzeit in Mähren*. Praha: Academia.

Summary

A rescue excavation caused by the construction of an annex to the HOPI Prostějov logistics complex took place in the Prostějov industrial zone (Kralice na Hané and Prostějov cadastral areas, Prostějov District) between December 2019 and June 2020. A one-piece bronze brooch with an arcuately arched bow with a rectangular foot belonging to the Germanic groups of the Late Roman period was found during a metal detector survey in the stripped construction area.

Pavel Fojtík

Radslavice (k. ú. Radslavice u Přerova, okr. Přerov) „Zadní Vrbovec“, parc. č. 684/1.

Doba římská. Sídliště. Průzkum detektorem kovu. Uložení nálezů: Muzeum Komenského v Přerově, p. o.

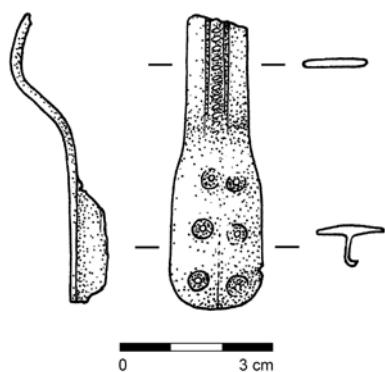
Lokalizace: nepublikováno z důvodu ochrany lokality

V květnu 2018 našel spolupracovník Muzea Komenského v Přerově, p. o., O. Venos během preventivní detektorové prospekce prováděné v trati „Zadní Vrbovec“ na katastru obce Radslavice u Přerova torzo bronzové spony s očky ze starší doby římské (obr. 9). Místo nálezů se nachází na pravém břehu potoka Lučnice, na parc. č. 684/1. Lokalita je situována na radslavické terase pleistocenního stáří při jihozápadním ústí Moravské brány. Nadmořská výška polohy se pohybuje okolo 220 m.

Z bronzové spony s očky se dochovala pouze nožka lichoběžníkovitého tvaru se zachycovačem. Délka torza spony činí 58 mm. Šířka lučičku 12 mm. Šířka spodní lichoběžníkovitě rozšířené části nožky 18 mm. Hmotnost je 10,568 g. Plný, z velké části olámaný zachycovač má náznak ohrnutí spodního okraje. Povrch předmětu je nerovnoměrně pokryt světle zelenou oxidací patinou, pod níž vystupuje barva původního materiálu. Široký páskový lučiček nese výzdobu v podobě pásu krátkých horizontálních rýžek. Na povrchu nožky je patrná puncovaná výzdoba šesti koncentrickými kroužky. Torzo exempláře z Radslavic u Přerova lze zařadit do III. skupiny podle O. Almgrena (1923, Taf. III: 57–61), přičemž patří k nejmladším variantám spon s očky tzv. vedlejší pruské série, konkrétně k typům A59–60.

Spony tzv. vedlejší pruské série představují germánská oděvní spínadla, která byla dle nápadně velkého množství nálezů s oblibou používána v severovýchodních oblastech barbarika v kultuře wielbarské a východní části kultury przeworské. Spony této série bývají datovány do pozdní flaviovského až trajánovského období, tedy do konce 1. století až začátku 2. století, v rámci relativní chronologie starší doby římské do stupně B2a (Pfeiffer-Frohnert 1998, 128, Abb. 1; Zeman 2017, 96–97).

Ojedinelý nález spony s očky na katastru obce Radslavice u Přerova rozšiřuje doklady sídlištních aktivit z doby římské v povodí potoka Lučnice, levostranného přítoku řeky Bečvy.



Obr. 9. Radslavice. Torzo bronzové spony s očky pruské série z doby římské. Kresba P. Holcová.

Fig. 9. Radslavice. Fragment of a bronze eye-brooch from the Prussian series from the Early Roman period. Drawing by P. Holcová.

Literatura

Almgren, O. 1923: *Studien über Nordeuropäische Fibelformen der ersten nachchristlichen Jahrhunderte mit Berücksichtigung der provinzial-römischen und südrussischen Formen.* Mannus-Bibliothek Nr. 32. Leipzig: Verlag von Curt Kabitzsch.

Pfeiffer-Frohnert, U. 1998: „Mit Augen am Fuß und mit Wulst statt Scheibe“. Verbreitung und Zeitstellung der preußischen Nebenserie A 57–61 und ihrer Varianten. In: M. Aufleger, P. Woitd, M. Goßler (Red.): *100 Jahre Fibelformen nach Oscar Almgren. Internationale Arbeitstagung 25.–28. Mai 1997 Kleinmachnow, Land Brandenburg.* Forschungen zur Archäologie im Land Brandenburg 5. Wünsdorf: Brandenburgisches Landesmuseum für Ur- und Frühgeschichte, 125–134.

Zeman, T. 2017: *Střední Pomoraví v době římské. Svědectví povrchové prospekce.* Archaeologica Olomucensia II. Olomouc: Univerzita Palackého v Olomouci.

Summary

A fragment of a bronze eye-brooch from the Early Roman period was found during a detector survey carried out in “Zadní Vrbovec” field (Radslavice u Přerova cadastral area, Přerov District) in 2018. The artefact from Radslavice u Přerova can be categorised in group III after O. Almgren (1923, Taf. III: 57–61); it belongs to the later variants of eye-brooches from the Prussian series, specifically the A59–60 type.

Zdeněk Schenk, Ondřej Venos

Sudice (okr. Opava)

Ul. Stiborská; „Na Stiborské“, parc. č. 989.

Mladší doba římská. Sídliště. Skupina/síť sond. Záchraný výzkum. Uložení nálezu: Národní památkový ústav, územní odborné pracoviště v Ostravě

Lokalizace: S-JTSK – -484616.23, -1078745.92

Na podzim 2020 byla na západním okraji obce Sudice v polní trati „Na Stiborské“ při výstavbě rodinného domu narušena neznámá archeologická lokalita. Obec Sudice se nachází v nejsevernějším výběžku Moravskoslezského kraje, v těsné blízkosti polských hranic. Místo nálezu je situováno v dolní části mírného, jihovýchodně orientovaného svahu, v nadmořské výšce cca 220 m, nedaleko (cca 60 m) od Oldřišovského potoka, jehož hladina se nachází 217 m n. m.

Předběžně je možné informovat, že na ploše pro dům bylo narušeno několik zahluobených objektů. Prvním zkoumaným objektem byl hliník, resp. několik větších jam v superpozicích, jejichž výplně obsahovaly materiál náležející pozdní době římské (zlomky vytáčených nádob z jemného materiálu s ven vyhnutým okrajem, ale také v ruce vyráběná keramika s charakteristickým silně ostřeným materiálem a nerovným povrchem). Další dokumentovanou situací byla superpozice pravouhlé jámy s propálenými stěnami a kruhové jámy zásobnicového tvaru. Výplň obou jam obsahovala vedle zlomků keramiky z doby římské i fragmenty keramiky vrcholného středověku. Doposud nedatovaným nálezem byl rozměrný objekt (šířka až 7,5 m; zahluobení 1,0 m do podloží) příkopovitého charakteru, protínající celou západní polovinu stavební plochy v severojižním směru. Z ulehle homogenní výplně, která se shodovala s výplní sídlištních objektů, byly vytaženy nečetné malé atypické zlomky keramiky a mazanice. Díky pravidelnému mísovitému profilu byla nakonec opuštěna původní domněnka, že se jedná o pozůstatek protitanokového příkopu ze závěru 2. světové války.

Literatura

AMČR: Záznam M-202003932 [cit. 2021-05-13]. Archeologická mapa České republiky.

Summary

A clay pit containing material from the Late Roman period and a superposition of two features with finds from the Late Roman period and the High Middle Ages were documented during the investigation of a newly discovered site in the cadastral area of the municipality of Sudice (Opava District). An as-yet undated extensive feature with the character of a ditch was also found.

Tereza Tichá Krasnokutská

Sušice (k. ú. Sušice u Přerova, okr. Přerov) „V Krouhách“, parc. č. 1728–1732.

Doba římská. Sídliště. Povrchový sběr. Průzkum. Uložení nálezu: Muzeum Komenského v Přerově, p. o.

Lokalizace: nepublikováno z důvodu ochrany lokality

Během opakovaných povrchových sběrů realizovaných B. Gibalou ve spolupráci s archeology Muzea Komenského v Přerově v letech 2017–2020 byl v prostoru polykulturní archeologické lokality při jihovýchodním okraji obce Sušice shromážděn soubor keramiky z doby římské (Schenk 2019, 27–28). Lokalita se nachází v poloze „V Krouhách“, na parc. č. 1728–1732. Nadmořská výška polohy se pohybuje mezi 240–244 m.

Nálezový soubor obsahuje zlomky domácí germánské sídlištní keramiky, jejíž barva výpalu se pohybovala od tmavě hnědé po světle šedohnědou. Fragmenty okrajů a výdutí převážně hrncovitých nádob s esovitou profilací nesly nejčastěji výzdobu v podobě horizontálních řad nehtových vrypů či oválných důlků, šikmých rýžek, šikmo rytého mřížování a horizontálních žlábků (obr. 10). Obdobná výzdoba se na Moravě běžně objevuje u sídlištní keramiky z germánských osad z druhé poloviny 2. století (Droberjar 1997). V přerovském regionu jsou podobné soubory keramiky ze starší doby římské známy z lokalit situovaných v okolí Přerova při jihozápadním ústí Moravské brány (Schenk 2000, 102–106; 2001, 190–191; 2002, 243; 2011, 225).