

Summary

A fragment of a bronze brooch dated to the Roman period was found during a detector survey conducted in the immediate vicinity of a rescue excavation in the Malešovice cadastral area, Brno-Country District (see the Bronze Age reports section).

Ivan Čížmář

Mokrý-Horákov (k. ú. Horákov, okr. Brno-venkov) „Ořechová seč“, parc. č. 674/35.

Mladší doba římská. Areál jiné aktivity. Průzkum detektorem kovu. Uložení nálezu: Ústav archeologické památkové péče Brno, v. v. i.

Lokalizace: WGS-84: 49.2089000N, 16.7373000E

Během povrchové detektorové prospekce na horákovském katastru v jihovýchodní části polní tratě „Ořechová seč“ byla nalezena v orničním horizontu část bronzové spony z mladší doby římské. V tomto místě nebyly doposud nikdy zjištěny žádné nálezy, které by upomínaly na existenci soudobého sídliště. Jde o ojedinělý nález.

Literatura

Neuvedeno.

Summary

Part of a bronze brooch from the Late Roman period was found in the topsoil during a surface detector survey in the Horákov cadastral area (Brno-Country District) in the south-east of “Ořechová seč” field.

Petr Kos, Martina Májková

Oldřišov (okr. Opava)

Ul. Slezská; „Vlčí hrdlo“, parc. č. 1130/58.

Doba římská. Sídliště. Plošný odkryv. Záchranný výzkum. Uložení nálezu: Národní památkový ústav, územní odborné pracoviště v Ostravě.

Lokalizace: S-JTSK – -492601.91; -1081965.08

V dubnu 2020 byl na severozápadním okraji obce Oldřišov v polní trati „Vlčí hrdlo“ uskutečněn záchranný archeologický výzkum vyvolaný výstavbou rodinného domu manželů Wittkových. Stavební parcela se nacházela v místech již známé lokality z pozdní doby římské (Hlas 2014), a proto narušení dalších zahlučených objektů nebylo překvapením. Sídliště je situováno na mírném jihovýchodně orientovaném svahu, v nadmořské výšce cca 295 m, nad potokem Bílá voda, vzdáleném přibližně 150 m. Nedaleko, v polní trati „Na Plštské cestě“, přibližně 280 m jihozápadním směrem na druhém břehu potoka Bílá voda je situováno na tomto katastru druhé známé sídliště z doby římské.

Na ploše domu byla prozkoumána jedna kruhová zásobní jáma (o průměru přes 3 m), 9 sloupových jam a jedna kvadratická jáma, pro toto období typická. Datovatelný materiál, pocházející pouze z výplně zásobní jámy, náleží závěru doby římské.

Literatura

Hlas, J. 2014: Oldřišov (okr. Opava). *Přehled výzkumů* 55(1), 231–232.

Summary

Features of the same age were disturbed during the construction of another family house in the area of a known Roman period archaeological site in “Vlčí hrdlo” field (Oldřišov cadastral area, Opava District). A large storage pit, nine postholes and a quadratric pit were examined.

Tereza Tichá Krasnokutská

Přerov (k. ú. Předmostí, okr. Přerov) „Malé Předmostí“, parc. č. 291/1.

Doba římská. Průzkum detektorem kovu. Uložení nálezu: Muzeum Komenského v Přerově, p. o.

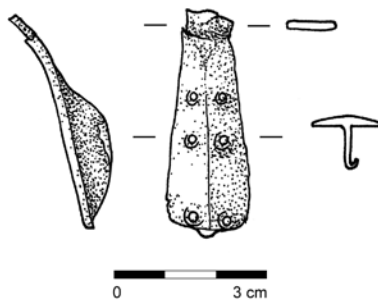
Lokalizace: WGS-84 – 49.4656947N, 17.4295914E

V květnu 2011 našel spolupracovník Muzea Komenského v Přerově, p. o., Z. Brázda během preventivní detektorové prospekce prováděné v trati „Malé Předmostí“ torzo bronzové spony s očky ze starší doby římské (obr. 8). Místo nálezu se nachází na parc. č. 291/1, u polní cesty vedoucí z Předmostí do Dluhonic. Lokalita je situována na staré říční terase řeky Bečvy v jihozápadním ústí Moravské brány. Nadmořská výška polohy se pohybuje okolo 225 m.

Z bronzové spony s očky se dochovala pouze nožka lichoběžníkovitého tvaru se zachycovačem. Délka torza spony činí 44 mm a šířka nožky 16 mm. Hmotnost je 7,15 g. Plný, zčásti olámaný zachycovač má ohrnutý spodní okraj. Povrch předmětu je pokryt světle zelenou oxidační patinou. Na povrchu nožky je patrná puncovaná výzdoba šesti koncentrickými kroužky. Torzo exempláře z Předmostí lze zařadit do III. skupiny podle O. Almgrena (1923, Taf. III: 57–61), přičemž patří k nejmladším variantám spon s očky tzv. vedlejší pruské série, konkrétně k typům A59–60.

Spony tzv. vedlejší pruské série představují germánská oděvní spínadla, která byla dle nápadně velkého množství nálezů s oblibou používána v severovýchodních oblastech barbarika v kultuře wielbarské a ve východní části kultury przeworské. Spony této série bývají datovány do pozdně flaviovského až trajánovského období, tedy do konce 1. století až začátku 2. století, v rámci relativní chronologie starší doby římské do stupně B2a (Pfeiffer-Frohnert 1998, 128, Abb. 1; Zeman 2017, 96–97).

Ojedinělý nález spony s očky v poloze „Malé Předmostí“ rozšiřuje sporadické stopy aktivit z doby římské na polykulturní lokalitě situované v prostoru mezi místními přerovskými částmi Předmostí a Dluhonic na pravobřeží řeky Bečvy (Schenk 2002). K nim náleží rovněž nález torza bronzové spony typu A236n z trati „Díly“ v k. ú. Předmostí (Schenk, Jílek 2017, 255–256), a dále soubor zlomků tzv. jiríkovické keramiky z mladší doby římské ze sousední trati „Dolní újezd“ v k. ú. Dluhonic u Přerova (Schenk 2005, 272).



Obr. 8. Přerov. Torzo bronzové spony s očky pruské série z doby římské. Kresba P. Holcová.

Fig. 8. Přerov. Fragment of a bronze eye-brooch from the Prussian series from the Roman period. Drawing by P. Holcová.

Literatura

- Almgren, O. 1923:** *Studien über Nordeuropäische Fibelformen der ersten nachchristlichen Jahrhunderte mit Berücksichtigung der provincial-römischen und südrussischen Formen.* Mannus-Bibliothek Nr. 32. Leipzig: Verlag von Curt Kabitzsch.
- Pfeiffer-Frohnert, U. 1998:** „Mit Augen am Fuß und mit Wulst statt Scheibe“. Verbreitung und Zeitstellung der preußischen Nebenserie A 57–61 und ihrer Varianten. In: M. Aufleger, P. Woitd, M. Goßler (Red.): *100 Jahre Fibelformen nach Oscar Almgren. Internationale Arbeitstagung 25.–28. Mai 1997 Kleinmachnow, Land Brandenburg.* Forschungen zur Archäologie im Land Brandenburg 5. Wünsdorf: Brandenburgisches Landesmuseum für Ur- und Frühgeschichte, 125–134.
- Schenk, Z. 2002:** Předmostí dosud nezkoumané. *Pravěk* Nová řada 11/2001, 371–379.
- Schenk, Z. 2005:** Přerov (k. ú. Dluhonice, okr. Přerov). *Přehled výzkumů* 46, 272.
- Schenk, Z., Jílek, J. 2017:** Přerov (k. ú. Předmostí, okr. Přerov). *Přehled výzkumů* 58(1), 255–256.
- Zeman, T. 2017:** *Střední Pomoraví v době římské. Svědectví povrchové prospekce.* Archaeologica Olomucensia II. Olomouc: Univerzita Palackého v Olomouci.

Summary

A fragment of a bronze eye-brooch from the Early Roman period was found during a detector survey carried out in “Malé Předmostí” (Předmostí cadastral area, Přerov District) in 2011. The artefact from Předmostí u Přerova can be categorised in group III after O. Almgren (1923, Taf. III: 57–61); it belongs to the later variants of eye-brooches from the Prussian series, specifically the A59–60 type.

Zdeněk Schenk

Prostějov (okr. Prostějov)

Průmyslová zóna města Prostějova – Kralický háj, parc. č. 7427/47.

Mladší doba římská. Nález v druhotné poloze. Průzkum detektorem kovu. Záchraný výzkum. Uložení nálezu: Muzeum a galerie v Prostějově, p. o., inv. č. 310.745.

Lokalizace: S-JTSK – -556318.08, -1134572.08

Ve dnech 2. prosince 2019 až 23. června 2020 proběhl v prostoru prostějovské průmyslové zóny, k. ú. Kralice na Hané a k. ú. Prostějov, okr. Prostějov, záchraný archeologický výzkum vyvolaný přípravou logistického areálu společnosti HOPI Prostějov. Rozsah a metoda odkryvu byly limitovány blízkostí říčního toku Valové a existencí novověkých rybníků (patrných ještě na vojenském mapování z druhé poloviny 18. století), které výrazně ovlivnily půdní poměry v místě stavby. Sondy položené na dotčené ploše potvrdily očekávanou výraznou vrstvu podorničí, dosahující místy mocnosti až 60 cm a kryjící podloží tvořené zejména šedými až šedozelenými jíly, a především absenci případných terénních archeologických situací. Detektory kovů byla na skrývané ploše stavby a později zejména na deponiích ornice získána početnější kolekce kovových předmětů recentního stáří, ale i jednodílná bronzová spona s obloukovitě klenutým lučíkem s obdélňkovou patkou, která bezpečně náleží Germánům mladší doby římské (stupně C1–C2; viz Kolník 1965, 216, Peškař 1972, 124) a lze ji snad spojovat s řemeslnickou aglomerací, zkoumanou v letech 2017–2018 při stavbě výrobního areálu firmy MUBE A (viz Fojtík 2019), rozkládající se cca 700 m jihovýchodním směrem.

Literatura

- Fojtík, P. 2019:** Prostějov (okr. Prostějov). *Přehled výzkumů* 60(1), 253–254.
- Kolník, T. 1965:** K typologii a chronologii niektorých spôn z mladšej doby rímskej na juhozápadnom Slovensku. *Slovenská archeológia* XIII(1), 183–230.
- Peškař, I. 1972:** *Fibeln aus der römische Kaiserzeit in Mähren.* Praha: Academia.

Summary

A rescue excavation caused by the construction of an annex to the HOPI Prostějov logistics complex took place in the Prostějov industrial zone (Kralice na Hané and Prostějov cadastral areas, Prostějov District) between December 2019 and June 2020. A one-piece bronze brooch with an arcuately arched bow with a rectangular foot belonging to the Germanic groups of the Late Roman period was found during a metal detector survey in the stripped construction area.

Pavel Fojtík

Radslavice (k. ú. Radslavice u Přerova, okr. Přerov) „Zadní Vrbovec“, parc. č. 684/1.

Doba římská. Sídliště. Průzkum detektorem kovu. Uložení nálezu: Muzeum Komenského v Přerově, p. o.

Lokalizace: nepublikováno z důvodu ochrany lokality

V květnu 2018 našel spolupracovník Muzea Komenského v Přerově, p. o., O. Venos během preventivní detektorové prospekce prováděné v trati „Zadní Vrbovec“ na katastru obce Radslavice u Přerova torzo bronzové spony s očky ze starší doby římské (obr. 9). Místo nálezu se nachází na pravém břehu potoka Lučnice, na parc. č. 684/1. Lokalita je situována na radslavické terase pleistocenního stáří při jihozápadním ústí Moravské brány. Nadmořská výška polohy se pohybuje okolo 220 m.

Z bronzové spony s očky se dochovala pouze nožka lichoběžníkovitého tvaru se zachycovačem. Délka torza spony činí 58 mm. Šířka lučičku 12 mm. Šířka spodní lichoběžníkovitě rozšířené části nožky 18 mm. Hmotnost je 10,568 g. Plný, z velké části olámaný zachycovač má náznak ohrnutí spodního okraje. Povrch předmětu je nerovnoměrně pokryt světle zelenou oxidací patinou, pod níž vystupuje barva původního materiálu. Široký páskový lučiček nese výzdobu v podobě pásu krátkých horizontálních rýžek. Na povrchu nožky je patrná puncovaná výzdoba šesti koncentrickými kroužky. Torzo exempláře z Radslavic u Přerova lze zařadit do III. skupiny podle O. Almgrena (1923, Taf. III: 57–61), přičemž patří k nejmladším variantám spon s očky tzv. vedlejší pruské série, konkrétně k typům A59–60.

Spony tzv. vedlejší pruské série představují germánská oděvní spínadla, která byla dle nápadně velkého množství nálezů s oblibou používána v severovýchodních oblastech barbarika v kultuře wielbarské a východní části kultury przeworské. Spony této série bývají datovány do pozdní flaviovského až trajánovského období, tedy do konce 1. století až začátku 2. století, v rámci relativní chronologie starší doby římské do stupně B2a (Pfeiffer-Frohnert 1998, 128, Abb. 1; Zeman 2017, 96–97).

Ojedinelý nález spony s očky na katastru obce Radslavice u Přerova rozšiřuje doklady sídlištních aktivit z doby římské v povodí potoka Lučnice, levostranného přítoku řeky Bečvy.