

Summary

Mr. Z. Brázda found an eye-brooch from the secondary Prussian series dated to the Early Roman period during a detector survey in "Dornava" field (Břest cadastral area, Kroměříž District) in 2011.

Zdeněk Schenk, Zbyněk Brázda

Dolní Dubňany (okr. Znojmo)

„Padělky v loužku“.

Doba římská. Sídliště. Plošný odkryv. Záchraný výzkum.

Uložení nálezu: Jihomoravské muzeum ve Znojmě, p. o.

Lokalizace: WGS-84 – 49.0578178N, 16.2192947E

V měsíci červenci a srpnu proběhl rozsáhlý archeologický výzkum vyvolaný budováním komunikace a inženýrských sítí na okraji obce Dolní Dubňany. Po skrývce ornice bylo identifikováno 54 zahloubených objektů, z nichž jeden větší hliník nacházející se v blízkosti laténské chaty obsahoval keramiku z doby římské.

Literatura

AMČR: Záznam M-202003037 [cit. 2021-03-22]. Archeologická mapa České republiky.

Summary

A rescue excavation carried out at the outskirts of the municipality of Dolní Dubňany (Znojmo District) in 2020 detected Neolithic, La Tène and Roman period occupation.

David Humpola

Kozlov (k. ú. Kozlov u Velkého Újezdu, okr. Olomouc)

„Hronov“, parc. č. 341/1.

Mladší doba římská. Průzkum detektorem kovu. Uložení nálezu:

Muzeum Komenského v Přerově, p. o.

Lokalizace: nepublikováno z důvodu ochrany lokality

V roce 2016 našel O. Žitník během preventivní detektorové prospekce prováděné na katastru obce Kozlov u Velkého Újezdu torzo bronzové spony z mladší doby římské (obr. 7). Lokalita je situována na zalesněném výběžku při jihozápadním okraji Oderských vrchů. Místo nálezu se nachází na parc. č. 341/1 na jižním svahu kopce Hronov, jehož nadmořská výška dosahuje 391,4 m. Výrazná poloha se nachází na levobřeží potoka Kyjanka, ze strany jižní je obtékána potokem Říka.

Nálezem je jednodílná litá bronzová spona s podvázanou úzkou nožkou. Vinutí a jehla chybí. Zachycovač tvoří prohnutý plech. Tyčinkovitý nezdobený lučík má polokruhovitý průřez. Kolem spodní části lučíku je šestinásobně omotan drátek. Délka torza spony činí 72 mm, šířka lučíku 4 mm a výška 34 mm. Hmotnost je 7,492 g. Plný zčásti olámaný zachycovač má ohnutý spodní okraj. Povrch předmětu je nerovnoměrně pokryt zelenou oxidační patinou. Torzo exempláře z Kozlova lze zařadit do VI. skupiny podle O. Almgrena (1923, Taf. VII: 158), přičemž jde konkrétně o typ A 158.

Spony s podvázanou nožkou tohoto typu představují germánská oděvní spínadla, která jsou charakteristická pro mladší a pozdní dobu římskou. Koncentrace jejich nálezů je nápadná v oblasti Slezska a v západních oblastech przeworské kultury.

Datování spon typu A 158 je kladeno od konce 2. století až 3. století do počátku doby stěhování národů (Peškař 1972, 111-112; Zeman 2017, 116-118, tab. 30).

Ojedinelý nález spony s podvázanou nožkou na katastru obce Kozlova u Velkého Újezdu rozšiřuje sporadické stopy aktivit z doby římské na rozhraní Oderských vrchů a Tršické pahorkatiny, kudy mohla probíhat jedna z tras historické dálkové komunikace vedoucí z bečevské části Moravské brány směrem severozápadním do horního Pomoraví.



Obr. 7. Kozlov. Torzo bronzové spony s podvázanou nožkou z doby římské. Foto Z. Schenk.

Fig. 7. Kozlov. Fragment of a bronze fibula with a ligated foot. Photo by Z. Schenk.

Literatura

Almgren, O. 1923: *Studien über Nordeuropäische Fibelformen der ersten nachchristlichen Jahrhunderte mit Berücksichtigung der provinzial-römischen und südrussischen Formen*. Mannus-Bibliothek Nr. 32. Leipzig: Verlag von Curt Kabitzsch.

Peškař, I. 1972: *Fibeln aus der römischen Kaiserzeit in Mähren*. Praha: Academia.

Zeman, T. 2017: *Střední Pomoraví v době římské. Svědectví povrchové prospekce*. Archaeologica Olomucensia II. Olomouc: Univerzita Palackého v Olomouci.

Summary

A bronze fibula with an Almgren 158 type ligated foot was found in 2016 by O. Žitník during a metal detector survey in "Hronov" field (Kozlov u Velkého Újezdu cadastral area, Olomouc District). The brooch was discovered on the southern slope of Hronov Hill. Brooches with a ligated foot are a characteristic type from the Late Roman period and the beginning of the Migration period.

Zdeněk Schenk

Malešovice (okr. Brno-venkov)

Severně od obce.

Doba římská. Sídliště. Průzkum detektorem kovu.

Záchraný výzkum. Uložení nálezu: Ústav archeologické památkové péče Brno, v. v. i.

Lokalizace: WGS-84 – 49.0258542N, 16.4973686E

Při detektorové prospekci prováděné v bezprostředním okolí záchranného výzkumu v k. ú. Malešovice (blíže viz oddíl Doba bronzová) byl nalezen také zlomek bronzové spony datované do doby římské.

Literatura

Neuvedeno.

Summary

A fragment of a bronze brooch dated to the Roman period was found during a detector survey conducted in the immediate vicinity of a rescue excavation in the Malešovice cadastral area, Brno-Country District (see the Bronze Age reports section).

Ivan Čížmář

Mokrý-Horákov (k. ú. Horákov, okr. Brno-venkov) „Ořechová seč“, parc. č. 674/35.

Mladší doba římská. Areál jiné aktivity. Průzkum detektorem kovu. Uložení nálezu: Ústav archeologické památkové péče Brno, v. v. i.

Lokalizace: WGS-84: 49.2089000N, 16.7373000E

Během povrchové detektorové prospekce na horákovském katastru v jihovýchodní části polní tratě „Ořechová seč“ byla nalezena v orničním horizontu část bronzové spony z mladší doby římské. V tomto místě nebyly doposud nikdy zjištěny žádné nálezy, které by upomínaly na existenci soudobého sídliště. Jde o ojedinělý nález.

Literatura

Neuvedeno.

Summary

Part of a bronze brooch from the Late Roman period was found in the topsoil during a surface detector survey in the Horákov cadastral area (Brno-Country District) in the south-east of “Ořechová seč” field.

Petr Kos, Martina Májková

Oldřišov (okr. Opava)

Ul. Slezská; „Vlčí hrdlo“, parc. č. 1130/58.

Doba římská. Sídliště. Plošný odkryv. Záchranný výzkum. Uložení nálezu: Národní památkový ústav, územní odborné pracoviště v Ostravě.

Lokalizace: S-JTSK – -492601.91; -1081965.08

V dubnu 2020 byl na severozápadním okraji obce Oldřišov v polní trati „Vlčí hrdlo“ uskutečněn záchranný archeologický výzkum vyvolaný výstavbou rodinného domu manželů Wittkových. Stavební parcela se nacházela v místech již známé lokality z pozdní doby římské (Hlas 2014), a proto narušení dalších zahlučených objektů nebylo překvapením. Sídliště je situováno na mírném jihovýchodně orientovaném svahu, v nadmořské výšce cca 295 m, nad potokem Bílá voda, vzdáleném přibližně 150 m. Nedaleko, v polní trati „Na Plštské cestě“, přibližně 280 m jihozápadním směrem na druhém břehu potoka Bílá voda je situováno na tomto katastru druhé známé sídliště z doby římské.

Na ploše domu byla prozkoumána jedna kruhová zásobní jáma (o průměru přes 3 m), 9 sloupových jam a jedna kvadratická jáma, pro toto období typická. Datovatelný materiál, pocházející pouze z výplně zásobní jámy, náleží závěru doby římské.

Literatura

Hlas, J. 2014: Oldřišov (okr. Opava). *Přehled výzkumů* 55(1), 231–232.

Summary

Features of the same age were disturbed during the construction of another family house in the area of a known Roman period archaeological site in “Vlčí hrdlo” field (Oldřišov cadastral area, Opava District). A large storage pit, nine postholes and a quadratric pit were examined.

Tereza Tichá Krasnokutská

Přerov (k. ú. Předmostí, okr. Přerov) „Malé Předmostí“, parc. č. 291/1.

Doba římská. Průzkum detektorem kovu. Uložení nálezu: Muzeum Komenského v Přerově, p. o.

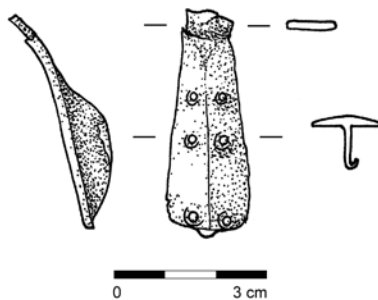
Lokalizace: WGS-84 – 49.4656947N, 17.4295914E

V květnu 2011 našel spolupracovník Muzea Komenského v Přerově, p. o., Z. Brázda během preventivní detektorové prospekce prováděné v trati „Malé Předmostí“ torzo bronzové spony s očky ze starší doby římské (obr. 8). Místo nálezu se nachází na parc. č. 291/1, u polní cesty vedoucí z Předmostí do Dluhonic. Lokalita je situována na staré říční terase řeky Bečvy v jihozápadním ústí Moravské brány. Nadmořská výška polohy se pohybuje okolo 225 m.

Z bronzové spony s očky se dochovala pouze nožka lichoběžníkovitého tvaru se zachycovačem. Délka torza spony činí 44 mm a šířka nožky 16 mm. Hmotnost je 7,15 g. Plný, zčásti olámaný zachycovač má ohrnutý spodní okraj. Povrch předmětu je pokryt světle zelenou oxidační patinou. Na povrchu nožky je patrná puncovaná výzdoba šesti koncentrickými kroužky. Torzo exempláře z Předmostí lze zařadit do III. skupiny podle O. Almgrena (1923, Taf. III: 57–61), přičemž patří k nejmladším variantám spon s očky tzv. vedlejší pruské série, konkrétně k typům A59–60.

Spony tzv. vedlejší pruské série představují germánská oděvní spínadla, která byla dle nápadně velkého množství nálezů s oblibou používána v severovýchodních oblastech barbarika v kultuře wielbarské a ve východní části kultury przeworské. Spony této série bývají datovány do pozdně flaviovského až trajánovského období, tedy do konce 1. století až začátku 2. století, v rámci relativní chronologie starší doby římské do stupně B2a (Pfeiffer-Frohnert 1998, 128, Abb. 1; Zeman 2017, 96–97).

Ojedinělý nález spony s očky v poloze „Malé Předmostí“ rozšiřuje sporadické stopy aktivit z doby římské na polykulturní lokalitě situované v prostoru mezi místními přerovskými částmi Předmostí a Dluhonic na pravobřeží řeky Bečvy (Schenk 2002). K nim náleží rovněž nález torza bronzové spony typu A236n z trati „Díly“ v k. ú. Předmostí (Schenk, Jílek 2017, 255–256), a dále soubor zlomků tzv. jiríkovické keramiky z mladší doby římské ze sousední trati „Dolní újezd“ v k. ú. Dluhonic u Přerova (Schenk 2005, 272).



Obr. 8. Přerov. Torzo bronzové spony s očky pruské série z doby římské. Kresba P. Holcová.

Fig. 8. Přerov. Fragment of a bronze eye-brooch from the Prussian series from the Roman period. Drawing by P. Holcová.