



**Obr. 5.** Brno, Vojtova ulice. Pohled do částečně odkrytého příkopu krátkodobého tábora římské armády s kostrovým pohřbem s.j. 11856. Foto Archaia Brno z. ú.

**Fig. 5.** Brno, Vojtova Street. View into the partially excavated ditch of the short-term Roman army camp with an inhumation burial, s.u. 11856. Photo by Archaia Brno z. ú.

## Summary

Archaia Brno z. ú. carried out a rescue excavation in connection with the construction of apartment houses in Vojtova Street in the Štýřice cadastral area (Brno-City District) in 2017–2019. Among other things, the excavation uncovered an isolated cremation burial from the Early Roman period and a section of a pointed ditch in a short-term Roman army camp from the time of the Marcomannic Wars.

Jiří Grünseisen, Václav Kolařík, Lenka Sedláčková

## Břest (okr. Kroměříž)

### „Dornava“, parc. č. 938/3.

Starší doba římská. Sídliště. Průzkum detektorem kovu. Uložení nálezu: Muzeum Komenského v Přerově, p. o.

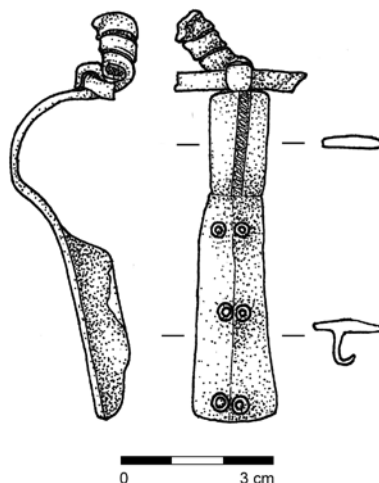
**Lokalizace: nepublikováno z důvodu ochrany lokality**

V roce 2011 našel Z. Brázda během preventivní detektorové prospekce prováděné na katastru obce Břest v trati „Dornava“ bronzovou sponu s očky ze starší doby římské (obr. 6). Místo nálezu se nachází při severním okraji katastru obce na parc. č. 938/3, severně od pramene potoka Stonač. Nadmořská výška polohy se pohybuje okolo 196 m. Lokalita je situována na levobřeží říčky Moštěnky.

Nálezem je téměř kompletní exemplář bronzové spony s očky, z níž se nedochovala pouze část vinutí s jehlou. Dochovaná délka spony činí 70 mm. Šířka lučíku je 11 mm, šířka spodní lichoběžníkovitě rozšířené části nožky je 16 mm a hmotnost činí 21,06 g. Plný zachycovač lichoběžníkového tvaru má ohrnutý spodní okraj. Povrch předmětu je pokryt tmavě zelenou oxidační patinou. Široký páskový lučík nese výzdobu v podobě pásu krátkých horizontálních rýžek. Na povrchu nožky je zřetelná puncovaná výzdoba šesti koncentrickými kroužky. Exemplář z Břestu lze zařadit do III. skupiny podle O. Almgrena (1923, Taf. III: 57–61), přičemž patří k nejmladším variantám spon s očky tzv. vedlejší pruské série, konkrétně k typu A59.

Spony tzv. vedlejší pruské série představují germánská oděvní spínadla, která byla dle nápadně velkého množství nálezů s oblibou používána v severovýchodních oblastech barbarika v kultuře wielbarské a východní části kultury przeworské a v Pobaltí (Pfeiffer-Frohnert 1998, 128, Abb. 1; Zeman 2017, 96–97).

Nový nález bronzové spony typu A59 souvisí se sídlištěm ze starší doby římské situovaným poblíž pramene potoka Stonač, které bylo lokalizováno díky povrchovým sběrům D. Kolbingera z Hulína, realizovaným na katastru obce Břest (Kolbinger 2013, 3–4).



**Obr. 6.** Břest. Bronzová spona s očky pruské série z doby římské. Kresba P. Holcová.

**Fig. 6.** Břest. Bronze eye-brooch from the Prussian series from the Roman period. Drawing by P. Holcová.

## Literatura

**Almgren, O. 1923:** *Studien über Nordeuropäische Fibelformen der ersten nachchristlichen Jahrhunderte mit Berücksichtigung der provinzial-römischen und südrussischen Formen.* Mannus-Bibliothek Nr. 32. Leipzig: Verlag von Curt Kabitzsch.

**Kolbinger, D. 2013:** *Osídlení východního Kroměřížska a Přerovska v době římské a stěhování národů. Katalog všech známých lokalit a nálezů s důrazem na nové poznatky z povrchových výzkumů autora.* Hulín: vlastním nákladem Dalibor Kolbinger.

**Pfeiffer-Frohnert, U. 1998:** „Mit Augen am Fuß und mit Wulst statt Scheibe“. Verbreitung und Zeitstellung der preußischen Nebenserie A 57–61 und ihrer Varianten. In: M. Aufleger, P. Woigt, M. Goßler (Red.): *100 Jahre Fibelformen nach Oscar Almgren. Internationale Arbeitstagung 25.–28. Mai 1997 Kleinmachnow, Land Brandenburg.* Forschungen zur Archäologie im Land Brandenburg 5. Wünsdorf: Brandenburgisches Landesmuseum für Ur- und Frühgeschichte, 125–134.

**Zeman, T. 2017:** *Střední Pomoraví v době římské. Svědeckví povrchové prospekce.* Archaeologica Olomucensia II. Olomouc: Univerzita Palackého v Olomouci.

## Summary

Mr. Z. Brázda found an eye-brooch from the secondary Prussian series dated to the Early Roman period during a detector survey in "Dornava" field (Břest cadastral area, Kroměříž District) in 2011.

Zdeněk Schenk, Zbyněk Brázda

## Dolní Dubňany (okr. Znojmo)

### „Padělky v loužku“.

Doba římská. Sídliště. Plošný odkryv. Záchraný výzkum.

Uložení nálezu: Jihomoravské muzeum ve Znojmě, p. o.

**Lokalizace:** WGS-84 – 49.0578178N, 16.2192947E

V měsíci červenci a srpnu proběhl rozsáhlý archeologický výzkum vyvolaný budováním komunikace a inženýrských sítí na okraji obce Dolní Dubňany. Po skrývce ornice bylo identifikováno 54 zahloubených objektů, z nichž jeden větší hliník nacházející se v blízkosti laténské chaty obsahoval keramiku z doby římské.

## Literatura

AMČR: Záznam M-202003037 [cit. 2021-03-22]. Archeologická mapa České republiky.

## Summary

A rescue excavation carried out at the outskirts of the municipality of Dolní Dubňany (Znojmo District) in 2020 detected Neolithic, La Tène and Roman period occupation.

David Humpola

## Kozlov (k. ú. Kozlov u Velkého Újezdu, okr. Olomouc)

### „Hronov“, parc. č. 341/1.

Mladší doba římská. Průzkum detektorem kovu. Uložení nálezu:

Muzeum Komenského v Přerově, p. o.

**Lokalizace:** nepublikováno z důvodu ochrany lokality

V roce 2016 našel O. Žitník během preventivní detektorové prospekce prováděné na katastru obce Kozlov u Velkého Újezdu torzo bronzové spony z mladší doby římské (obr. 7). Lokalita je situována na zalesněném výběžku při jihozápadním okraji Oderských vrchů. Místo nálezu se nachází na parc. č. 341/1 na jižním svahu kopce Hronov, jehož nadmořská výška dosahuje 391,4 m. Výrazná poloha se nachází na levobřeží potoka Kyjanka, ze strany jižní je obtékána potokem Říka.

Nálezem je jednodílná litá bronzová spona s podvázanou úzkou nožkou. Vinutí a jehla chybí. Zachycovač tvoří prohnutý plech. Tyčinkovitý nezdobený lučík má polokruhovitý průřez. Kolem spodní části lučíku je šestinásobně omotan drátek. Délka torza spony činí 72 mm, šířka lučíku 4 mm a výška 34 mm. Hmotnost je 7,492 g. Plný zčásti olámaný zachycovač má ohnutý spodní okraj. Povrch předmětu je nerovnoměrně pokryt zelenou oxidační patinou. Torzo exempláře z Kozlova lze zařadit do VI. skupiny podle O. Almgrena (1923, Taf. VII: 158), přičemž jde konkrétně o typ A 158.

Spony s podvázanou nožkou tohoto typu představují germánská oděvní spínadla, která jsou charakteristická pro mladší a pozdní dobu římskou. Koncentrace jejich nálezů je nápadná v oblasti Slezska a v západních oblastech przeworské kultury.

Datování spon typu A 158 je kladeno od konce 2. století až 3. století do počátku doby stěhování národů (Peškař 1972, 111–112; Zeman 2017, 116–118, tab. 30).

Ojedinelý nález spony s podvázanou nožkou na katastru obce Kozlova u Velkého Újezdu rozšiřuje sporadické stopy aktivit z doby římské na rozhraní Oderských vrchů a Tršické pahorkatiny, kudy mohla probíhat jedna z tras historické dálkové komunikace vedoucí z bečevské části Moravské brány směrem severozápadním do horního Pomoraví.



**Obr. 7.** Kozlov. Torzo bronzové spony s podvázanou nožkou z doby římské. Foto Z. Schenk.

**Fig. 7.** Kozlov. Fragment of a bronze fibula with a ligated foot. Photo by Z. Schenk.

## Literatura

Almgren, O. 1923: *Studien über Nordeuropäische Fibelformen der ersten nachchristlichen Jahrhunderte mit Berücksichtigung der provinzial-römischen und südrussischen Formen*. Mannus-Bibliothek Nr. 32. Leipzig: Verlag von Curt Kabitzsch.

Peškař, I. 1972: *Fibeln aus der römischen Kaiserzeit in Mähren*. Praha: Academia.

Zeman, T. 2017: *Střední Pomoraví v době římské. Svědectví povrchové prospekce*. Archaeologica Olomucensia II. Olomouc: Univerzita Palackého v Olomouci.

## Summary

A bronze fibula with an Almgren 158 type ligated foot was found in 2016 by O. Žitník during a metal detector survey in "Hronov" field (Kozlov u Velkého Újezdu cadastral area, Olomouc District). The brooch was discovered on the southern slope of Hronov Hill. Brooches with a ligated foot are a characteristic type from the Late Roman period and the beginning of the Migration period.

Zdeněk Schenk

## Malešovice (okr. Brno-venkov)

### Severně od obce.

Doba římská. Sídliště. Průzkum detektorem kovu.

Záchraný výzkum. Uložení nálezu: Ústav archeologické památkové péče Brno, v. v. i.

**Lokalizace:** WGS-84 – 49.0258542N, 16.4973686E

Při detektorové prospekci prováděné v bezprostředním okolí záchranného výzkumu v k. ú. Malešovice (blíže viz oddíl Doba bronzová) byl nalezen také zlomek bronzové spony datované do doby římské.

## Literatura

Neuvedeno.