

Doba římská a doba stěhování národů

Roman Age and Migration Period

Bílovice-Lutotín (k. ú. Bílovice, okr. Prostějov) **Intravilán obce, parc. č. 260/1, 261.**

Mladší doba římská. Sídliště. Vertikální řez. Záchraný výzkum. Uložení nálezu: Muzeum a galerie v Prostějově, p. o., inv. č. 310.856–310.910.

Lokalizace: S-JTSK – -563537.40, -1129042.75; -563176.60, -1129101.33

Od měsíce března do měsíce srpna 2020 byl průběžně prováděn archeologický dohled při pokládce zemních kabelů distribuční sítě nízkého napětí v Bílovicích, které jsou místní částí obce Bílovice-Lutotín, okr. Prostějov. Zachycené archeologické objekty a archeologické situace vůbec, stejně jako jejich výzkum a dokumentace, byly ovlivněny charakterem vlastní stavby, spočívající v hloubení úzkých rýh dosahujících hloubky cca 110 cm. V těsné blízkosti tzv. „Jurdova mlýna“ (dům č. p. 23) byla zachycena skupina sídlištních jam (obj. 500–506) dokládajících existenci osady Germánů pozdní doby římské. Na překvapivý prostorový rozsah tohoto sídliště poukazuje narušená kulturní vrstva před domem č. p. 6. Výše přibližné archeologické zjištění výrazně přispělo do již tak barvitě mozaiky pravěkého a raně historického osídlení katastru administrativně-správní obce Bílovice-Lutotín (přehledně Šmíd 2003).

Literatura

Šmíd, M. 2003: Pravěké a raně historické osídlení katastru obce Bílovice-Lutotín. *Střední Morava* 17, 45–70.

Summary

A watching brief during the laying of ground cables for the low-voltage distribution network was continually conducted in Bílovice (Bílovice-Lutotín cadastral area, Prostějov District) from March to August 2020. The line trenches that were dug disturbed a group of pits belonging to a Late Roman settlement.

Pavel Fojtík, Miroslav Šmíd

Brno (k. ú. Černovice, okr. Brno-město) **Ul. Charbulova, parc. č. 655/1.**

Mladší doba římská. Sídliště. Vertikální řez. Záchraný výzkum. Uložení nálezu: Ústav archeologické památkové péče Brno, v. v. i., inv. č. 575/20-102/1 – 575/20-106/26.

Lokalizace: WGS-84 – 49.1850383N, 16.6364522E

Během rekonstrukce okružní křižovatky u Psychiatrické nemocnice v Brně-Černovicích byly v červenci 2020 ve stěnách výkopu pro kanalizaci dokumentovány pravěké zahloubené objekty. Objekt 501 dosahoval délky cca 3,5 m a hloubky 1 m, dno měl nepravidelné a stěny svislé. Z jeho výplně byly získány

keramické fragmenty, mezi nimiž se nacházel i větší zlomek okraje a těla nádoby, umožňující dataci do 2. poloviny 4. až počátku 5. století. Vzhledem k rozměru a tvaru objektu je možné, že se jedná o zahloubený jednoprostorový sídelní objekt s nepravidelnou podlahou. Objekty 500 a 502 se nacházely ve stěně výkopu naproti sobě, lze tedy předpokládat, že se jedná o jeden objekt. Délka objektu přesahuje 5 m, hloubka činí 80 cm, dno bylo ploché a stěny svislé. Keramika umožňuje rámcovou dataci do období mladšího pravěku, snad také do 2. poloviny 4. až počátku 5. století. Nelze vyloučit, že se jedná o zahloubený jednoprostorový sídelní objekt s pravidelnou podlahou.

Literatura

Neuveдено.

Summary

A rescue excavation took place in Charbulova Street (Černovice cadastral area, Brno-City District) in 2020, which detected part of a settlement from the Late Roman period.

Jiří Zubalík

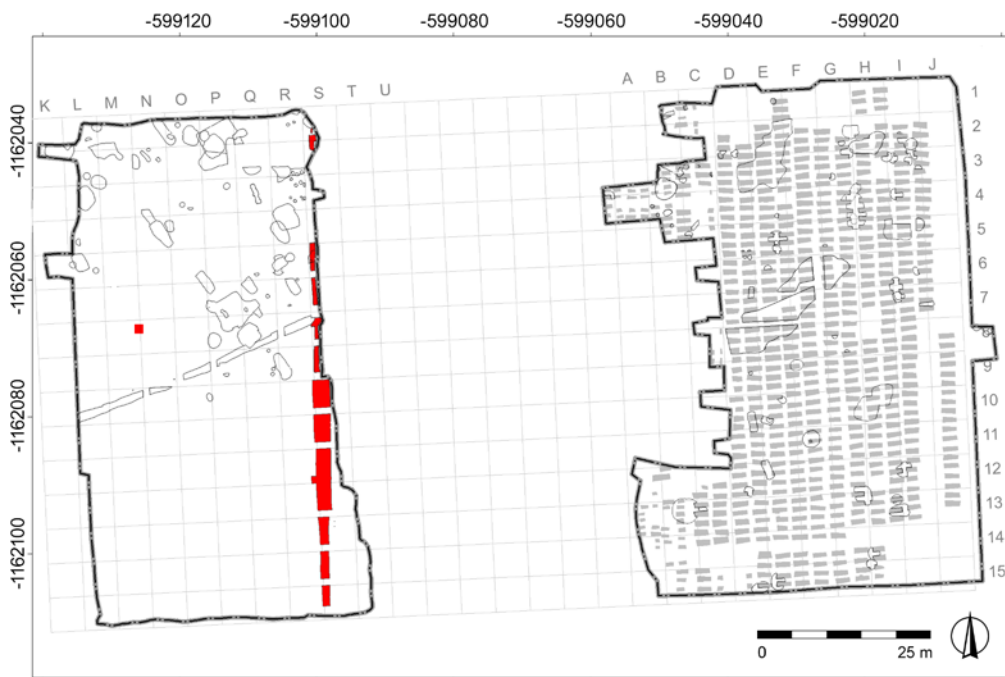
Brno (k. ú. Štýřice, okr. Brno-město) **Brno-střed; Ul. Vojtova, Grmelova, Havlenova, Sobotkova, parc. č. 507/1.**

Starší doba římská. Izolovaný pohřeb, vojenský tábor. Plošný odkryv. Záchraný výzkum. Uložení nálezu: dočasně Archaia Brno z. ú.

Lokalizace: WGS-84 – 49.1826956N, 16.5964889E; 49.1820131N, 16.5966553E; 49.1822069N, 16.5986025E; 49.1828933N, 16.5984469E

V roce 2020 bylo ukončeno zpracování záchraného archeologického výzkumu realizovaného v letech 2017 až 2019 společností Archaia Brno z. ú. v souvislosti s výstavbou bytových domů na Vojtově ulici v Brně (k. ú. Štýřice; Grünseisen et al. 2020). V průběhu výzkumu byl mimo jiné odkryt ojedinělý žárový pohřeb ze starší doby římské a úsek hrotitého příkopu krátkodobého tábora římské armády z období markomanských válek (obr. 1) – obecně k výzkumu viz oddíl Doba železná.

Při východním okraji čtv. M7 v ploše S1 se při postupném skrývání terénu podařilo odkryt v celku dochovanou keramickou nádobu, stojící svisle dnem dolů (obr. 2). Úroveň povrchu okraje nádoby se nacházela ve výšce 207,65 m n. m., úroveň dna 207,42 m n. m. Výkop pro nádobu se nepodařilo v půdoryse rozpoznat, ani na přiléhajícím východním profilu čtv. M7 nebyl patrný. Vzhledem k předpokladu, že by se mohlo jednat o žárový popelníkový pohřeb, byla nádoba po zaměření a dokumentaci vyzvednuta vcelku in situ a případně vybírání její výplně bylo ponecháno až do laboratorních podmínek. Ještě před laboratorní



Obr. 1. Brno, Vojtova ulice. Zaměření polohy žárového hrobu (čtverec) a průběhu příkopu krátkodobého tábora římské armády. Archaia Brno z. ú.

Fig. 1. Brno, Vojtova Street. Survey of the position of the cremation burial (trench) and the course of the ditch of the short-term Roman army camp. Archaia by Brno z. ú.

preparaci byla nádoba snímkována pomocí RTG a CT přístrojů na SurGal Clinic s. r. o. v Brně (obr. 3). Poté bylo přikročeno k postupnému rozebírání výplně nádoby, které jednoznačně potvrdilo nález relativně bohatého bojovnického žárového hrobu s.j. 11857 ze starší doby římské, uloženého v keramické nádobě. V laboratoři došlo k postupné fotografické, kresebné a písemné dokumentaci uložení jednotlivých předmětů osobní výbavy v nádobě a odebrání zbytků spálených kostí zemřelého. Keramická urna s odsazeným a nedbale hraněným okrajem obsahovala nejen zbytky spálených kostí, které se nacházely především na jejím dně, ale i několik železných předmětů, které pravděpodobně představovaly osobní výbavu zemřelého. Předměty prošly žářem, byly tedy pravděpodobně spáleny společně se zemřelým, následně byly záměrně deformovány a vloženy do keramické nádoby. Z pohřební urny bylo vyzvednuto 11 železných předmětů. Z pohřební výbavy zaujme především masivní jednosečný meč s širokou čepelí, který byl rituálně deformován. Podobně z dnešního pohledu znehodnocen byl i list železného kopí, k němuž náležela i botka. Součástí výbavy byly také tři závěsy pochvy meče, kroužek a zlomky z dalšího závěsu, zlomek tyčinky z blíže neurčeného předmětu a tři železná perforovaná kování s nýtky, jejichž původní funkce je prozatím neznámá. Analýzou špatně dochovaných kostí z žárového hrobu bylo zjištěno, že teplota, která byla použita ke spálení ostatků, přesáhla 800 °C. Na základě hmotnosti shořelých kostí předpokládáme, že ostatky patřily pouze jednomu jedinci. Plně osifikovaný fragment *os lunatum* ukazuje na skutečnost, že jedinec byl starší 6–7 let (analýzu antropologického materiálu žárového pohřbu provedla Mgr. Lenka Polcerová z Laboratoře morfologie a forenzní antropologie Ústavu antropologie Přírodovědné fakulty Masarykovy univerzity).

Na základě přítomné osobní výbavy předpokládáme, že se jednalo o pohřeb germánského bojovníka, který lze přesněji datovat do prvních desetiletí 1. století po Kr. Tímto datováním pohřeb výrazně vybočuje ze souboru památek doby římské na Moravě, Brno nevyjímaje. Meč je na základě svého tvaru a rukjeti blízký některým kusům z mladší doby železné. Nevíme, jestli byl nalezený žárový pohřeb pouze solitérem, nebo byl součástí rozsáhlejší nekropole ze starší doby římské. Vzhledem k absenci

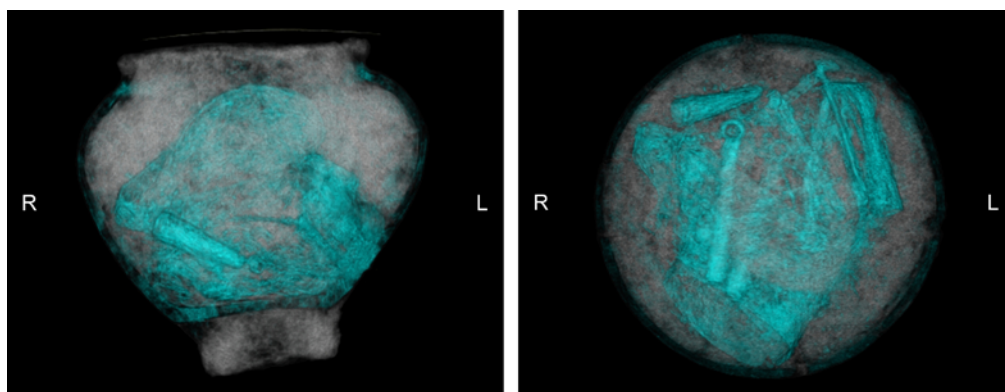
dalších pohřbů na zkoumané ploše je jisté, že východním směrem se případné pohřebiště nenacházelo. Další možné pohřby by se tedy mohly vyskytovat pravděpodobně pouze západním směrem pod Havlenovou ulicí a dále k Vídeňské. V této souvislosti je nutné zmínit, že se staršími výzkumy doposud v nejbližším okolí nepodařilo získat jednoznačné doklady osídlení ze starší doby římské a že germánský pohřeb zachycený na Vojtově ulici je prvním dochovaným a lokalizovaným pohřbem tohoto období na území dnešního Brna.

Při východním okraji plochy S1 (čtv. R1–R15, S1–S15) se podařilo odhalit lineární výkop s.j. 2573, v průběhu výzkumu interpretovaný jako pozůstatek příkopu krátkodobého pochodového tábora římské armády z období markomanských válek (s.s.j. 041) – obr. 4. Zatímco v jižní části plochy byl příkop zkoumán v celém profilu (čtv. S9 až S15), severněji (čtv. S1 až S8) již postupně čím dál více zabíhal pod východní profil plochy S1. Ve čtv. S5 až S8 byla předmětem našeho zájmu již pouze západní



Obr. 2. Brno, Vojtova ulice. Pohled na urnu žárového hrobu s.j. 11857. Foto Archaia Brno z. ú.

Fig. 2. Brno, Vojtova Street. View of the cremation burial urn, s.u. 11857. Photo by Archaia Brno z. ú.



Obr. 3. Brno, Vojtova ulice. CT snímek žárového hrobu s.j. 11857. Foto Archaia Brno z. ú.

Fig. 3. Brno, Vojtova Street. CT image of the cremation grave, s.u. 11857. Photo by Archaia Brno z. ú.

polovina příčného profilu příkopu, ve čtv. S4 byla situace znížena recentním výkopem. Severněji byl příkop ještě v rámci předstihového výzkumu ověřen bagrovanou sondou ve čtv. S3 a po zahájení zemních prací stavby byla ve čtv. S1 a S2 prozkoumána část příkopu v místech rozšíření stavební jámy do prostoru původního betonového nájezdu na parcelu.

Příkop byl představován severojižně orientovaným přímým úsekem výkopu, svojí délkou přesahujícím 72 m. Šířka příkopu dosahovala 2,6 až 3,0 m a maximální zjištěná hloubka byla 1,5 m. Příkop měl typický hrotitý profil, jehož pravidelné přímé šikmé stěny měly sklon 45 až 60 stupňů a při dně tvořily téměř ostrý hrot. Srmější byly stěny blíže dnu. Situaci si vysvětlujeme tím, že zatímco spodní část příkopu byla rychle zasypána případně zaměněna, eroze v horní části výkopu pomalu odplavila stále ještě odkryté stěny, a ony tak vykazují na profilu menší sklon. Z této skutečnosti rovněž vyplývá, že výkop příkopu byl původně asi o něco málo užší, než se jeví na profilech.

Úrovně horní hrany i dna příkopu kopírovaly původní sklon terénu, a svažovaly se tedy směrem k severu. Zatímco dno se na jižní hraně zkoumané plochy nacházelo ve výšce 207,37 m n. m., při severní hraně dosahovalo úrovně 205,94 m n. m. (1,43 m rozdíl). Příkop probíhá celou plochou bez jakéhokoliv přerušení a na obou stranách (severní a jižní) pokračuje jeho průběh mimo zkoumaný prostor. Je tedy otázkou, jaká část jak velkého tábora byla archeologickým výzkumem odkryta. Na ploše výzkumu nebyly odkryty žádné jiné situace, které by se daly považovat za součást římského ležení. V poměrně dlouhém úseku příkopu



Obr. 4. Brno, Vojtova ulice. Příčný řez příkopem krátkodobého tábora římské armády. Foto Archaia Brno z. ú.

Fig. 4. Brno, Vojtova Street. Section of the short-term Roman army camp ditch. Photo by Archaia Brno z. ú.

postrádáme přítomnost brány, která by se projevila přerušením jeho průběhu. Přitom přítomnost brány ve všech čtyřech stranách tábora bývá pravidlem. Nacházela se tedy jižně nebo severně zkoumané plochy. Na základě konfigurace terénu a analogických nálezových situací z území Moravy se domníváme, že interiér tábora se mohl rozkládat na východní straně zkoumaného příkopu, na říční terase Svratky pozvolna se svažující k severovýchodu. Přimykal se snad k řece a byl strategicky umístěn v těsném kontaktu s důležitým brodem přes ni.

Datování právě do období markomanských válek probíhajících na našem území v letech 172–180 umožňuje již samotný typický profil a celková podoba příkopu i jeho umístění v terénu, analogické k vícero dokumentovaným situacím obdobných táborů nejen na území Moravy. Datace byla potvrzena nálezem téměř celé nádoby římsko-provinciální provenience ve čtv. S6, který byl zaklíněn přímo v nejspodnější části hrotu příkopu, kam se tedy pravděpodobně dostal ještě v době existence tábora, resp. v průběhu jeho opouštění.

Ve čtverci S11 byl do již částečně zasypaného příkopu uložen kostrový pohřeb s.j. 11856 (obr. 5). Zemřelý byl orientovaný hlavou k jihu, ležel na zádech, lebka byla natočena na levou stranu k levému rameni, levá ruka spočívala na levé pánevní kosti, pravá ruka podél těla, levá noha byla přeložena v kotních přes pravou, drobné kosti chodidel byly dislokovány pravděpodobně drobnou zvěří. Celkově se jednalo o velmi dobře zachovaný skelet. Samostatný výkop pro uložení pohřbu nebyl v půdoryse ani na profilu rozpoznán. To by mohlo ukazovat i na pietní uložení zemřelého do pouze částečně zasypaného příkopu a jeho následné rychlé zasypání. Určitě nebylo tělo do příkopu prostě pohozeno (pietní uložení skeletu), ani se nenacházelo delší dobu v příkopu nezasypano (až na drobné kůstky nohou byly všechny ostatní kosti *in situ* nerozvlčené zvířaty). Antropologická analýza skeletu určila, že do příkopu krátkodobého polního tábora římské armády byl uložen muž ve věku přibližně 18 až 20 let, který dosahoval výšky přibližně 152 cm. Příčina smrti se na kostech neprojevila. Nález kostrového pohřbu H11856 na dně příkopu římského tábora byl podroben radiokarbonovému datování ^{14}C v Leibniz-Labor für Altersbestimmung und Isotopenforschung v Kielu. Naměřený interval dat odpovídá předpokládanému stáří příkopu (2. polovina 2. století až 1. polovina 3. století po Kr.) a jednoznačně ukazuje na skutečnost, že tělo bylo do příkopu uloženo pravděpodobně v souvislosti se zánikem tábora nebo bezprostředně po něm.

Literatura

Grünseisen, J., Kolařík, V., Sedláčková, L. 2020: Brno, Bytové domy Vojtova. Rkp. nálezové zprávy č. j. 17/2017. Uloženo: archiv nálezových zpráv Archaia Brno z. ú.



Obr. 5. Brno, Vojtova ulice. Pohled do částečně odkrytého příkopu krátkodobého tábora římské armády s kostrovým pohřbem s.j. 11856. Foto Archaia Brno z. ú.

Fig. 5. Brno, Vojtova Street. View into the partially excavated ditch of the short-term Roman army camp with an inhumation burial, s.u. 11856. Photo by Archaia Brno z. ú.

Summary

Archaia Brno z. ú. carried out a rescue excavation in connection with the construction of apartment houses in Vojtova Street in the Štýřice cadastral area (Brno-City District) in 2017–2019. Among other things, the excavation uncovered an isolated cremation burial from the Early Roman period and a section of a pointed ditch in a short-term Roman army camp from the time of the Marcomannic Wars.

Jiří Grünseisen, Václav Kolařík, Lenka Sedláčková

Břest (okr. Kroměříž)

„Dornava“, parc. č. 938/3.

Starší doba římská. Sídliště. Průzkum detektorem kovu. Uložení nálezu: Muzeum Komenského v Přerově, p. o.

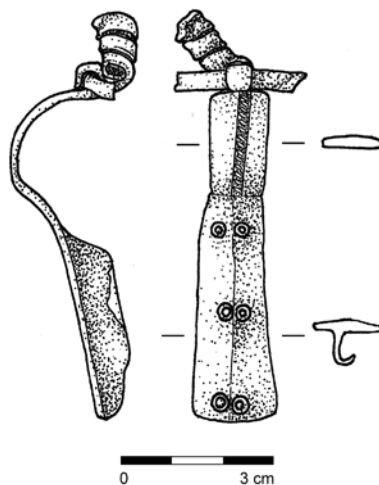
Lokalizace: nepublikováno z důvodu ochrany lokality

V roce 2011 našel Z. Brázda během preventivní detektorové prospekce prováděné na katastru obce Břest v trati „Dornava“ bronzovou sponu s očky ze starší doby římské (obr. 6). Místo nálezu se nachází při severním okraji katastru obce na parc. č. 938/3, severně od pramene potoka Stonač. Nadmořská výška polohy se pohybuje okolo 196 m. Lokalita je situována na levobřeží říčky Moštěnky.

Nálezem je téměř kompletní exemplář bronzové spony s očky, z níž se nedochovala pouze část vinutí s jehlou. Dochovaná délka spony činí 70 mm. Šířka lučíku je 11 mm, šířka spodní lichoběžníkovitě rozšířené části nožky je 16 mm a hmotnost činí 21,06 g. Plný zachycovač lichoběžníkového tvaru má ohrnutý spodní okraj. Povrch předmětu je pokryt tmavě zelenou oxidační patinou. Široký páskový lučík nese výzdobu v podobě pásu krátkých horizontálních rýžek. Na povrchu nožky je zřetelná puncovaná výzdoba šesti koncentrickými kroužky. Exemplář z Břestu lze zařadit do III. skupiny podle O. Almgrena (1923, Taf. III: 57–61), přičemž patří k nejmladším variantám spon s očky tzv. vedlejší pruské série, konkrétně k typu A59.

Spony tzv. vedlejší pruské série představují germánská oděvní spínadla, která byla dle nápadně velkého množství nálezů s oblibou používána v severovýchodních oblastech barbarika v kultuře wielbarské a východní části kultury przeworské a v Pobaltí (Pfeiffer-Frohnert 1998, 128, Abb. 1; Zeman 2017, 96–97).

Nový nález bronzové spony typu A59 souvisí se sídlištěm ze starší doby římské situovaným poblíž pramene potoka Stonač, které bylo lokalizováno díky povrchovým sběrům D. Kolbingera z Hulína, realizovaným na katastru obce Břest (Kolbinger 2013, 3–4).



Obr. 6. Břest. Bronzová spona s očky pruské série z doby římské. Kresba P. Holcová.

Fig. 6. Břest. Bronze eye-brooch from the Prussian series from the Roman period. Drawing by P. Holcová.

Literatura

Almgren, O. 1923: *Studien über Nordeuropäische Fibelformen der ersten nachchristlichen Jahrhunderte mit Berücksichtigung der provinzialrömischen und südrussischen Formen.* Mannus-Bibliothek Nr. 32. Leipzig: Verlag von Curt Kabitzsch.

Kolbinger, D. 2013: *Osídlení východního Kroměřížska a Přerovska v době římské a stěhování národů. Katalog všech známých lokalit a nálezů s důrazem na nové poznatky z povrchových výzkumů autora.* Hulín: vlastním nákladem Dalibor Kolbinger.

Pfeiffer-Frohnert, U. 1998: „Mit Augen am Fuß und mit Wulst statt Scheibe“. Verbreitung und Zeitstellung der preußischen Nebenserie A 57–61 und ihrer Varianten. In: M. Aufleger, P. Woigt, M. Goßler (Red.): *100 Jahre Fibelformen nach Oscar Almgren. Internationale Arbeitstagung 25.–28. Mai 1997 Kleinmachnow, Land Brandenburg.* Forschungen zur Archäologie im Land Brandenburg 5. Wünsdorf: Brandenburgisches Landesmuseum für Ur- und Frühgeschichte, 125–134.

Zeman, T. 2017: *Střední Pomoraví v době římské. Svědeckví povrchové prospekce.* Archaeologica Olomucensia II. Olomouc: Univerzita Palackého v Olomouci.