

Obr. 27. Zámrský. Bronzová pásová zápona. Kresba P. Holcová.

Fig. 27. Zámrský. Bronze belt clasp. Drawing by P. Holcová.

Summary

An isolated bronze zoomorphic belt clasp dated to the La Tène period was found in 2017 by P. Vilhelm during a metal detector survey in the eastern part of Přerov District, near “Šraňky” field in the cadastral area of Zámrský.

Zdeněk Schenk

Želatovice (okr. Přerov)

„Ve Šraňku“, parc. č. 806.

Doba laténská. Sídliště. Povrchový sběr. Průzkum.

Uložení nálezu: Tučín č. p. 17 – Spolkový dům tradic a řemesel.

Lokalizace: nepublikováno z důvodu ochrany lokality

Během povrchové prospekce realizované v rámci nedestruktivního průzkumu pravěkého osídlení mikroregionu Tučinského potoka byl na sídlišti z doby laténské situované v poloze „Ve Šraňku“, na parc. č. 806, při severovýchodním okraji katastru obce Želatovice nalezen zlomek skleněného náramku (Dlouhá, Schenk 2013, 24–25). Nadmořská výška polohy je 240 m. Torzo předmětu má následující rozměry: dochovaná délka 20 mm, šířka 19 mm a výška 4 mm. Zlomek pochází z perličkovaného náramku se čtyřmi žebry, přičemž středová žebra jsou rozdělena přesekáváním do perličkovaných pásů. Kruhový šperk byl vyroben z kobaltově modrého průsvitného skla (obr. 28). Jedná se o náramek typu Haevernick 13 (Haevernick 1960, 60, Taf. 11: 13, 28). Ten spadá v rámci relativní chronologie laténské kultury do stupně LT C2, případně LT C2/D. Výskyt tohoto typu náramku je na moravských lokalitách s dokladem laténské osídlení poměrně běžný. Jejich početný výskyt byl v posledních letech doložen rovněž na lokalitě Němčice na Hané (Čižmář, Kolníková 2006, 264; obr. 3: 10). Z této lokality pochází soubor různých typů skleněných náramků, který je nejen největší z území České republiky, ale v současné době svým počtem přes 500 zlomků představuje druhý největší v Evropě (Venclová et al. 2009, 385).

Z území přerovského regionu lze jako nejbližší analogii k exempláři ze Želatovic uvést příklad zlomku skleněného náramku typu Haevernick 13 z laténské osídlení situovaného v jihozápadním

ústí Moravské brány v poloze „V Černém“ na katastru města Přerova, v trati „Malé Předmostí“ na katastru Předmostí u Přerova (Schenk 1998, 230; obr. 8), a dále také z lokality „Ostrov“ na katastru obce Polkovice v jihozápadní části Přerovska (Čižmář et al. 2008, 126–128; obr. 4: 18).

Literatura

Čižmář, M., Čižmářová, J., Kejzlar, M., Kolníková, E. 2008:

Detektorová prospekce lokalit z doby laténské na Moravě. *Přehled výzkumů* 49, Brno, 125–131.

Čižmář, M., Kolníková, E. 2006: Němčice – obchodní a industriální centrum doby laténské na Moravě. *Archeologické rozhledy* LVIII(2), 261–283.

Dlouhá, K., Schenk, Z. 2013: Nález skleněného keltského náramku. *Zprávičky z Tučína* 2013(30), 24–25.

Haevernick, T. E. 1960: *Die Glasarmringe und Ringperlen der Mittel- und Spätlatènezeit auf dem europäischen Festland*. Bonn: Rudolf Habelt Verlag.

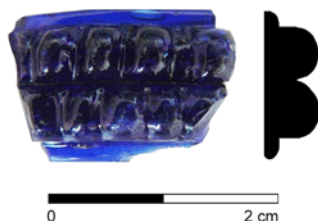
Schenk, Z. 1998: Nové povrchové sběry na území Přerova a jeho okolí. *Pravěk* Nová řada 8/1998, 227–239.

Venclová, N., Hulínský, V., Frána, J., Fikrle, M. 2009: Němčice a zpracování skla v laténské Evropě. *Archeologické rozhledy* LXI(3), 383–426.

Summary

An isolated La Tène fragment of a 4-ribbed blue glass bracelet (Haevernick 13 type) was found by K. Dlouhá during a surface survey in “Ve Šraňku” field (Želatovice cadastral area, Přerov District) in 2012. This type of 4-ribbed glass bracelet could be dated to the LT C2, eventually LT C2/D.

Zdeněk Schenk, Kateřina Dlouhá



Obr. 28. Želatovice. Fragment skleněného náramku. Foto Z. Schenk.

Fig. 28. Želatovice. Fragment of a glass bracelet. Photo by Z. Schenk.