

Summary

A rescue excavation took place in Černošská Street (Tišnov cadastral area, Brno-Country District) in October 2020. Archaeological contexts, a set of four postholes, which can be dated to the Hallstatt period based on several pottery vessel fragments, were only detected in a line trench dug for public lighting cables.

Michal Přichystal

Uhřičice (okr. Přerov)

„Sečné louky“, parc. č. 839/2.

Doba laténská. Sídliště. Průzkum detektorem kovu.

Uložení nálezů: Muzeum Komenského v Přerově, p. o.

Lokalizace: nepublikováno z důvodu ochrany lokality

V roce 2020 byl na katastru obce Uhřičice během preventivní detektorové prospekce realizované pracovníky Muzea Komenského v Přerově, p. o., zajištěn solitérní kovový nález z doby laténské. Místo nálezů se nachází v jižní části trati „Sečné louky“, na parc. č. 839/2, přibližně 1900 m severozápadně od středu obce Uhřičice. Lokalita je situována na výrazné terénní vlně na pravobřeží potoka Valová. Nadmořská výška polohy činí 198 m. Nalezeným kovovým předmětem je bronzový křížovitý závěsek (obr. 26). Celková délka činí 49 mm, šířka horní části je 12 mm, šířka křížovitě rozšířené spodní části 13 mm. Tloušťka je 3,5 mm. Hmotnost předmětu činí 7,38 g. Oválné závěsné očko je částečně odlomeno. Povrch artefaktu je nerovnoměrně pokryt světle zelenou oxidační patinou. V horní vějířovitě rozšířené části závěsku se dochovala výzdoba žlutým emailem. Závěsek původně tvořil ozdobnou součást celokovového ženského laténské opasku, ale není vyloučeno, že mohl sloužit jako forma amuletu.

Z přerovského regionu pochází rovněž kromě exempláře z Uhřičic tvarově téměř shodný křížovitý závěsek nalezený v roce 2020 na katastru obce Horní Moštěnice (viz výše Horní Moštěnice, okr. Přerov). Za analogický lze označit také křížovitý závěsek původně zdobený emailem z lokality Chornice 2c v Boskovické brázdě (Vích 2017, 636, 651, obr. 4: 9). Značnou podobnost vykazuje rovněž exemplář křížovitěho závěsku z lokality Staré Zámky v Brně-Líšni (Čižmářová 2012, 192, tab. I: 2). Jako tvarově vzdálenější paralely lze uvést nálezy závěsků z laténské lokality na katastru obce Klenovice na Hané (Čižmář et al. 2008, 126–127, obr. 2: 6) či lokality Těšice (Čižmář et al. 2010, 129, 131, obr. 5: 7).



Obr. 26. Uhřičice. Bronzový závěsek zdobený emailem. Foto Z. Schenk.

Fig. 26. Uhřičice. Bronze pendant decorated with enamel. Photo by Z. Schenk.

Literatura

Čižmář, M., Čižmářová, J., Kejzlar, M., Kolníková, E. 2008:

Detektorová prospekce lokalit z doby laténské na Moravě. *Přehled výzkumů* 49, 125–131.

Čižmář, M., Čižmářová, J., Kejzlar, M., Kolníková, E. 2010:

Detektorová prospekce archeologických lokalit na Moravě v roce 2009. *Přehled výzkumů* 51, 125–137.

Čižmářová, H. 2012: Laténské nálezy z lokality Brno-Líšeň, poloha

„Staré Zámky“. In: G. Březinová, V. Varsík (eds.): *Archeológia na prahu histórie. K životnému jubileu Karola Pietu*. Archaeologica Slovaca Monographiae. Communicationes. Tomus XIV. Nitra: Archeologický ústav SAV, 185–199.

Vích, D. 2017: Doba laténská v severní části Boskovické brázdě ve světle drobných kovových nálezů. *Archeologické rozhledy* LXIX(4), 629–671.

Summary

An isolated La Tène bronze pendant decorated with enamel was found by Z. Schenk during a metal detector survey in “Sečné louky” field (Uhřičice cadastral area, Přerov District) in 2020, which can be dated to the La Tène period, stage LT C2. The frequency of the occurrence of this specific (cross-shaped) pendant is still relatively rare in Moravia.

Zdeněk Schenk

Zámrský (okr. Přerov)

„Šraňky“, parc. č. 378/39.

Doba laténská. Průzkum detektorem kovu. Uložení nálezů: Muzeum Komenského v Přerově, p. o., inv. č. A 18685.

Lokalizace: WGS-84 – 49.5242642N, 17.8115497E

V roce 2017 byla na katastru obce Zámrský během preventivní prospekce realizované spolupracovníkem Muzea Komenského v Přerově, p. o., Pavlem Vilhelmem v severozápadní části trati „Šraňky“ na parc. č. 378/39 nalezena bronzová zápona opasku z doby laténské. Lokalita se nachází jižně od dvora Kamenec, na levém břehu bezejmenné vodoteče, která je levostranným přítokem řeky Bečvy. Nadmořská výška polohy činí 260 m.

Délka zápony činí 42,5 mm. Maximální šířka je 15 mm. Hmotnost předmětu činí 15,5 g.

Nalezený bronzový předmět představuje torzo zápony v podobě stylizované zvířecí (koňské) hlavičky s plastickým ztvárněním očí v podobě dvou vývalků a tlamy zvířete (obr. 27). Destička s otvory navazující na spodní rozšířenou část zápony chybí. Zoomorfni zápona původně plnila funkci jedné strany spínadla honosného opaskového řetězu (Schenk, Doupal 2018, 22). Exemplář z katastru obce Zámrský se podobá jiným zoomorfni záponám z moravských lokalit rámcově datovaným do stupně LT C (Čižmář, Jarůšková 2019, 382–387, obr. 7).

Tento solitérní nález, představující nejspíše náhodnou ztrátu, lze spojit s aktivitami historických Keltů a zároveň průchodností krajiny Pobečví v mladší době železné.

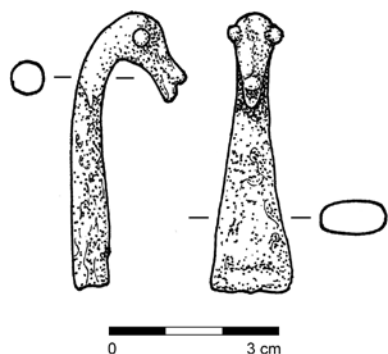
Literatura

Čižmář, I., Jarůšková, Z. 2019: Nález keltského řetězového opasku

z Kunštátska (okr. Blansko). In: *Sedem kruhů Josefa Bujnu*. Studia Historica Nitriensia 23, Supplementum 2. Nitra: Univerzita Konštantína Filozofa v Nitre, 177–191.

Schenk, Z., Doupal, J. 2018: Nejstarší osídlení katastru obce Skalička

u Hranic ve světle archeologických pramenů. In: J. Lapáček (ed.): *Skalička. Dějiny a současnost obce*. Skalička: obec Skalička, 14–24.



Obr. 27. Zámrský. Bronzová pásová zápona. Kresba P. Holcová.

Fig. 27. Zámrský. Bronze belt clasp. Drawing by P. Holcová.

Summary

An isolated bronze zoomorphic belt clasp dated to the La Tène period was found in 2017 by P. Vilhelm during a metal detector survey in the eastern part of Přerov District, near “Šraňky” field in the cadastral area of Zámrský.

Zdeněk Schenk

Želatovice (okr. Přerov)

„Ve Šraňku“, parc. č. 806.

Doba laténská. Sídliště. Povrchový sběr. Průzkum.

Uložení nálezu: Tučín č. p. 17 – Spolkový dům tradic a řemesel.

Lokalizace: nepublikováno z důvodu ochrany lokality

Během povrchové prospekce realizované v rámci nedestruktivního průzkumu pravěkého osídlení mikroregionu Tučinského potoka byl na sídlišti z doby laténské situované v poloze „Ve Šraňku“, na parc. č. 806, při severovýchodním okraji katastru obce Želatovice nalezen zlomek skleněného náramku (Dlouhá, Schenk 2013, 24–25). Nadmořská výška polohy je 240 m. Torzo předmětu má následující rozměry: dochovaná délka 20 mm, šířka 19 mm a výška 4 mm. Zlomek pochází z perličkovaného náramku se čtyřmi žebry, přičemž středová žebra jsou rozdělena přesekáváním do perličkovaných pásů. Kruhový šperk byl vyroben z kobaltově modrého průsvitného skla (obr. 28). Jedná se o náramek typu Haevernick 13 (Haevernick 1960, 60, Taf. 11: 13, 28). Ten spadá v rámci relativní chronologie laténské kultury do stupně LT C2, případně LT C2/D. Výskyt tohoto typu náramku je na moravských lokalitách s dokladem laténské osídlení poměrně běžný. Jejich početný výskyt byl v posledních letech doložen rovněž na lokalitě Němčice na Hané (Čižmář, Kolníková 2006, 264; obr. 3: 10). Z této lokality pochází soubor různých typů skleněných náramků, který je nejen největší z území České republiky, ale v současné době svým počtem přes 500 zlomků představuje druhý největší v Evropě (Venclová et al. 2009, 385).

Z území přerovského regionu lze jako nejbližší analogii k exempláři ze Želatovic uvést příklad zlomku skleněného náramku typu Haevernick 13 z laténské osídlení situovaného v jihozápadním

ústí Moravské brány v poloze „V Černém“ na katastru města Přerova, v trati „Malé Předmostí“ na katastru Předmostí u Přerova (Schenk 1998, 230; obr. 8), a dále také z lokality „Ostrov“ na katastru obce Polkovice v jihozápadní části Přerovska (Čižmář et al. 2008, 126–128; obr. 4: 18).

Literatura

Čižmář, M., Čižmářová, J., Kejzlar, M., Kolníková, E. 2008:

Detektorová prospekce lokalit z doby laténské na Moravě. *Přehled výzkumů* 49, Brno, 125–131.

Čižmář, M., Kolníková, E. 2006: Němčice – obchodní a industriální centrum doby laténské na Moravě. *Archeologické rozhledy* LVIII(2), 261–283.

Dlouhá, K., Schenk, Z. 2013: Nález skleněného keltského náramku. *Zprávičky z Tučína* 2013(30), 24–25.

Haevernick, T. E. 1960: *Die Glasarmringe und Ringperlen der Mittel- und Spätlatènezeit auf dem europäischen Festland*. Bonn: Rudolf Habelt Verlag.

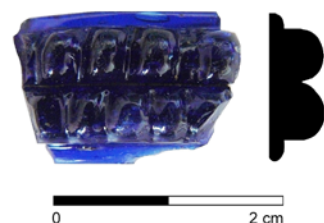
Schenk, Z. 1998: Nové povrchové sběry na území Přerova a jeho okolí. *Pravěk* Nová řada 8/1998, 227–239.

Venclová, N., Hulínský, V., Frána, J., Fikrle, M. 2009: Němčice a zpracování skla v laténské Evropě. *Archeologické rozhledy* LXI(3), 383–426.

Summary

An isolated La Tène fragment of a 4-ribbed blue glass bracelet (Haevernick 13 type) was found by K. Dlouhá during a surface survey in “Ve Šraňku” field (Želatovice cadastral area, Přerov District) in 2012. This type of 4-ribbed glass bracelet could be dated to the LT C2, eventually LT C2/D.

Zdeněk Schenk, Kateřina Dlouhá



Obr. 28. Želatovice. Fragment skleněného náramku. Foto Z. Schenk.

Fig. 28. Želatovice. Fragment of a glass bracelet. Photo by Z. Schenk.