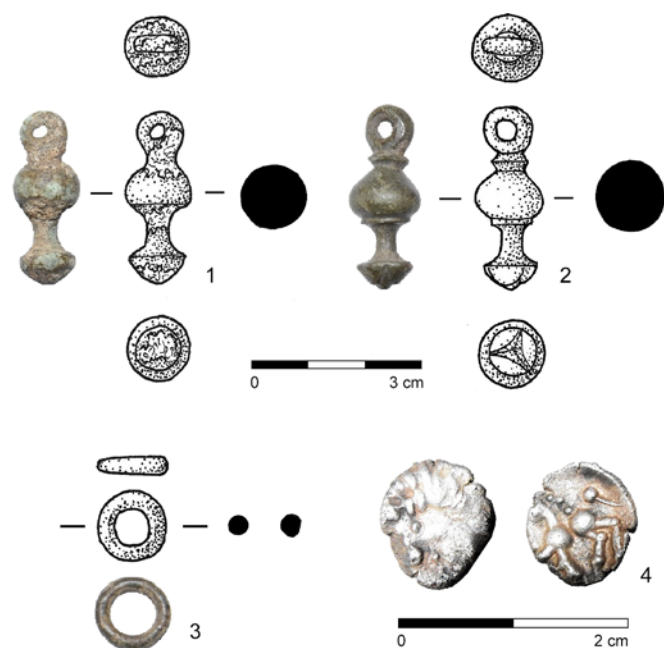


o výrazněji profilovaný kuželkovitý závěsek s poměrně masivním očkem odděleným od zploštělého vývalku žebrem. Délka včetně oka činí 31,5 mm. Maximální průměr 11,5–12 mm. Hmotnost: 9,397 g. Jeho spodní polokulovitá část je shora seříznutá. Zesponu koncové části je schematicky vyrytý keltský symbol – triquetra v podobě třícípe hvězdy, který byl původně vyplněný emailem (obr. 25: 2). Analogie představují tvarově podobné nálezy koncových profilovaných závěsků zdobených emailem z keltského řetězového opasku z lokality Hluboké u Kunštátu (Čižmář, Jarůšková 2019, 382, obr. 4: 4).

Výskyt kuželkovitých závěsků je na moravských lokalitách s dokladem laténského osídlení poměrně běžný. Jejich početný výskyt byl doložen např. v prostoru významného obchodně-výrobního centra Němčice na Hané, kde se počítá s jejich domácí výrobou (Čižmář, Kolníková 2006, 264–268; obr. 5: 13–20; Čižmář et al. 2008, 126–128; obr. 3: 4, 5, 14–17, obr. 6: 4, 5). Kuželkovité závěsky zaoblenějších tvarů bývají nacházeny na laténských sídlišťích i moravských plochých pohřebištích, a tudíž bývají kladeny do staršího období stupně LT B2–C1. V případě závěsků ostřejší profilace jsou spojovány s mladším obdobím stupněm LT C2, s případným přesahem do LT D1 (Čižmář, Jarůšková 2019, 385–388, obr. 9). Třetím nalezeným kovovým předmětem je bronzový kroužek o průměru 12,5 mm a hmotnosti 1,129 g (obr. 25: 3). Kroužek mohl být rovněž součástí řetězového opasku, kde vzájemně propojoval jeho jednotlivé články. Nicméně mohl plnit i jinou funkci.

Důležitý nález z lokality představuje drobná stříbrná keltská mince (obr. 25: 4). Rozměr mince: 10–11 mm. Hmotnost činí: 0,443 g. Okraj mince je mírně oláman. Na lehce konvexním aversu je schematicky znázorněna hlava doleva s nevýrazným kuličkovitým okem a výraznějším nosem. Stylizované vlasy jsou vztyčené vzhůru a odděleny oblým diadémem. Na reversu je vyobrazen stylizovaný kůň z kuliček doleva. Hřívou znázorňují tři drobné kuličky. Krk plynule přechází v přední větší kuličku těla. Lineární ocas vychází z kuličky nad zadní kuličkou těla koně. Sušický exemplář odpovídá obdobným nálezům obolů typu Staré Hradisko, které jsou kladeny do průběhu horizontu LT D1 (Kolníková 2006, 447; Militký 2015, 115–117, kat. č. 2091).



Obr. 25. Sušice. Výběr nálezů z laténské lokality. Kresba P. Holcová, foto Z. Schenk.

Fig. 25. Sušice. Selection of new finds from La Tène period site. Drawing by P. Holcová, photo by Z. Schenk.

Z lokality pochází rozsáhlý soubor zlomků keramiky, který v letech 2018–2020 shromáždil opakovanými povrchovými sběry Bohumil Gibala ze Sušic. Převažuje středověká keramika z 12. století, podstatně menší zastoupení má keramika, kterou lze pouze rámcově spojit se sídlištními aktivitami v době laténské. Díky kovovým nálezům však můžeme upřesnit datování sídliště v případě této nové laténské lokality při jižním okraji bečevské části Moravské brány do stupňů LT C2–D1.

Literatura

Čižmář, M., Kolníková, E. 2006: Němčice – obchodní a industriální centrum doby laténské na Moravě. *Archeologické rozhledy* LVIII(2), 261–283.

Čižmář, M., Čižmářová, J., Kejzlar, M., Kolníková, E. 2008: Detektorová prospekce lokalit z doby laténské na Moravě. *Přehled výzkumů* 49, 125–131.

Čižmář, I., Jarůšková, Z. 2019: Nález keltského řetězového opasku z Kunštátska (okr. Blansko). In: *Sedem kruhů Josefa Bujnu*. Studia Historica Nitriensia 23, Supplementum 2. Nitra: Univerzita Konštantína Filozofa v Nitre, 177–191.

Kolníková, E. 2006: Nové nálezy mincí – příspěvek k obrazu doby laténské na Moravě. *Pravěk Nová řada* 16/2006, 437–462.

Militký, J. 2015: *Oppidum hradiště u Stradonic. Komentovaný katalog mincovních nálezů a dokladů mincovní výroby*. Praha: Abalon.

Summary

A bronze chain-belt pendant, a bronze ring and a silver coin – an *obolus* – of the Staré Hradisko type was found during a detector survey in the Sušice cadastral area (Přerov District) dated to La Tène period (LT B2–D1) and refers to an as yet unknown site in the Moravian Gate area.

Zdeněk Schenk, Bohumil Gibala

Tišnov (okr. Brno-venkov)

Ul. Černošská, parc. č. 2466/617.

Doba halštatská. Sídlíště. Sonda. Záchraný výzkum.

Uložení nálezu: Ústav archeologické památkové péče Brno, v. v. i.

Lokalizace: S-JTSK – -608881.22, -1142196.67

V říjnu roku 2020 uskutečnili pracovníci Ústavu archeologické památkové péče Brno, v. v. i., záchraný archeologický výzkum na pozemku parc. č. 2466/617 v souvislosti s budováním nového veřejného parku. Dotčený pozemek je situován na severovýchodním pomezí zastavěného území města Tišnov, v západní výšce křižovatky ulic Černošská a Dlouhá. V jeho rámci a bezprostředním severovýchodním sousedství bylo již v letech 2016 a 2017 částečně odkryto polykulturní pravěké sídliště (Přichystal 2017; 2018). K zachycení archeologických situací došlo jen v liniovém výkopu pro kabely veřejného osvětlení při jihovýchodní straně uvedeného pozemku. Jednalo se o sestavu čtyř kúlových jam, kterou lze na základě několika zlomků keramických nádob datovat do doby halštatské. Jmenovaná komponenta byla na lokalitě zaznamenána již v minulosti.

Literatura

Přichystal, M. 2017: Tišnov (okr. Brno-venkov). *Přehled výzkumů* 58(1), 175, 246.

Přichystal, M. 2018: Tišnov (okr. Brno-venkov). *Přehled výzkumů* 59(1), 138–139, 200.

Summary

A rescue excavation took place in Černošská Street (Tišnov cadastral area, Brno-Country District) in October 2020. Archaeological contexts, a set of four postholes, which can be dated to the Hallstatt period based on several pottery vessel fragments, were only detected in a line trench dug for public lighting cables.

Michal Přichystal

Uhřičice (okr. Přerov)

„Sečné louky“, parc. č. 839/2.

Doba laténská. Sídliště. Průzkum detektorem kovu.

Uložení nálezů: Muzeum Komenského v Přerově, p. o.

Lokalizace: nepublikováno z důvodu ochrany lokality

V roce 2020 byl na katastru obce Uhřičice během preventivní detektorové prospekce realizované pracovníky Muzea Komenského v Přerově, p. o., zajištěn soliterní kovový nález z doby laténské. Místo nálezů se nachází v jižní části trati „Sečné louky“, na parc. č. 839/2, přibližně 1900 m severozápadně od středu obce Uhřičice. Lokalita je situována na výrazné terénní vlně na pravobřeží potoka Valová. Nadmořská výška polohy činí 198 m. Nalezeným kovovým předmětem je bronzový křížovitý závěsek (obr. 26). Celková délka činí 49 mm, šířka horní části je 12 mm, šířka křížovitě rozšířené spodní části 13 mm. Tloušťka je 3,5 mm. Hmotnost předmětu činí 7,38 g. Oválné závěsné očko je částečně odlomeno. Povrch artefaktu je nerovnoměrně pokryt světle zelenou oxidační patinou. V horní vějířovitě rozšířené části závěsku se dochovala výzdoba žlutým emailem. Závěsek původně tvořil ozdobnou součást celokovového ženského laténské opasku, ale není vyloučeno, že mohl sloužit jako forma amuletu.

Z přerovského regionu pochází rovněž kromě exempláře z Uhřičic tvarově téměř shodný křížovitý závěsek nalezený v roce 2020 na katastru obce Horní Moštěnice (viz výše Horní Moštěnice, okr. Přerov). Za analogický lze označit také křížovitý závěsek původně zdobený emailem z lokality Chornice 2c v Boskovické brázdě (Vích 2017, 636, 651, obr. 4: 9). Značnou podobnost vykazuje rovněž exemplář křížovitěho závěsku z lokality Staré Zámky v Brně-Líšni (Čižmářová 2012, 192, tab. I: 2). Jako tvarově vzdálenější paralely lze uvést nálezy závěsků z laténské lokality na katastru obce Klenovice na Hané (Čižmář et al. 2008, 126–127, obr. 2: 6) či lokality Těšice (Čižmář et al. 2010, 129, 131, obr. 5: 7).



Obr. 26. Uhřičice. Bronzový závěsek zdobený emailem. Foto Z. Schenk.

Fig. 26. Uhřičice. Bronze pendant decorated with enamel. Photo by Z. Schenk.

Literatura

Čižmář, M., Čižmářová, J., Kejzlar, M., Kolníková, E. 2008:

Detektorová prospekce lokalit z doby laténské na Moravě. *Přehled výzkumů* 49, 125–131.

Čižmář, M., Čižmářová, J., Kejzlar, M., Kolníková, E. 2010:

Detektorová prospekce archeologických lokalit na Moravě v roce 2009. *Přehled výzkumů* 51, 125–137.

Čižmářová, H. 2012: Laténské nálezy z lokality Brno-Líšeň, poloha

„Staré Zámky“. In: G. Březinová, V. Varsík (eds.): *Archeológia na prahu histórie. K životnému jubileu Karola Pietu*. Archaeologica Slovaca Monographiae. Communicationes. Tomus XIV. Nitra: Archeologický ústav SAV, 185–199.

Vích, D. 2017: Doba laténská v severní části Boskovické brázdy ve světle drobných kovových nálezů. *Archeologické rozhledy* LXIX(4), 629–671.

Summary

An isolated La Tène bronze pendant decorated with enamel was found by Z. Schenk during a metal detector survey in “Sečné louky” field (Uhřičice cadastral area, Přerov District) in 2020, which can be dated to the La Tène period, stage LT C2. The frequency of the occurrence of this specific (cross-shaped) pendant is still relatively rare in Moravia.

Zdeněk Schenk

Zámrský (okr. Přerov)

„Šraňky“, parc. č. 378/39.

Doba laténská. Průzkum detektorem kovu. Uložení nálezů: Muzeum Komenského v Přerově, p. o., inv. č. A 18685.

Lokalizace: WGS-84 – 49.5242642N, 17.8115497E

V roce 2017 byla na katastru obce Zámrský během preventivní prospekce realizované spolupracovníkem Muzea Komenského v Přerově, p. o., Pavlem Vilhelmem v severozápadní části trati „Šraňky“ na parc. č. 378/39 nalezena bronzová zápona opasku z doby laténské. Lokalita se nachází jižně od dvora Kamenec, na levém břehu bezejmenné vodoteče, která je levostranným přítokem řeky Bečvy. Nadmořská výška polohy činí 260 m.

Délka zápony činí 42,5 mm. Maximální šířka je 15 mm. Hmotnost předmětu činí 15,5 g.

Nalezený bronzový předmět představuje torzo zápony v podobě stylizované zvířecí (koňské) hlavičky s plastickým ztvárněním očí v podobě dvou vývalků a tlamy zvířete (obr. 27). Destička s otvory navazující na spodní rozšířenou část zápony chybí. Zoomorfni zápona původně plnila funkci jedné strany spínadla honosného opaskového řetězu (Schenk, Doupal 2018, 22). Exemplář z katastru obce Zámrský se podobá jiným zoomorfni záponám z moravských lokalit rámcově datovaným do stupně LT C (Čižmář, Jarůšková 2019, 382–387, obr. 7).

Tento soliterní nález, představující nejspíše náhodnou ztrátu, lze spojit s aktivitami historických Keltů a zároveň průchodností krajiny Pobečví v mladší době železné.

Literatura

Čižmář, I., Jarůšková, Z. 2019: Nález keltského řetězového opasku

z Kunštátska (okr. Blansko). In: *Sedem kruhů Josefa Bujnu*. Studia Historica Nitriensia 23, Supplementum 2. Nitra: Univerzita Konštantína Filozofa v Nitre, 177–191.

Schenk, Z., Doupal, J. 2018: Nejstarší osídlení katastru obce Skalička

u Hranic ve světle archeologických pramenů. In: J. Lapáček (ed.): *Skalička. Dějiny a současnost obce*. Skalička: obec Skalička, 14–24.