

Sivice (okr. Brno-venkov)

„V Zihu“, parc. č. 258/54.

Doba laténská. Izolovaný pohřeb. Náhodný zásah/nález. Záchraný výzkum. Uložení nálezu: Ústav archeologické památkové péče Brno, v. v. i.

Lokalizace: WGS-84: 49.1983222N, 16.7809536E

V další etapě budování oblastního skupinového vodovodu Šlapanicko II byl na počátku roku 2020 zachycen ve skrývce vodovodu na k. ú. Sivice osamocený hrob obsahující lidský skelet v natažené poloze na zádech, se zlomky železné spony na rameni.

Literatura

Neuveдено.

Summary

An isolated grave with a human skeleton in a stretched position on the back with fragments of an iron fibula on the shoulder was detected in the overburden during the next stage of the construction of district water pipeline Šlapanicko II (Sivice cadastral area, Brno-Country District) early in 2020.

Petr Kos, Dana Vitulová, Jiří Kala

Sušice (k. ú. Sušice u Přerova, okr. Přerov)

„V Krouhách“, parc. č. 1719/1.

Doba laténská. Sídliště. Povrchový sběr. Průzkum. Uložení nálezu: Muzeum Komenského v Přerově, p. o.

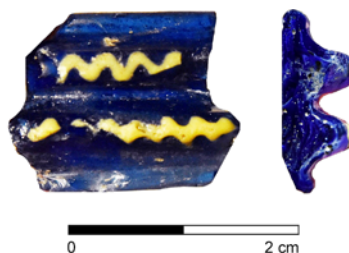
Lokalizace: nepublikováno z důvodu ochrany lokality

Během povrchové prospekce realizované v roce 2020 byl v prostoru polykulturní archeologické lokality při jihovýchodním okraji obce Sušice nalezen zlomek skleněného laténského náramku. Lokalita se nachází v poloze „V Krouhách“, na parc. č. 1719/1. Nadmořská výška polohy je 242 m.

Torzo kruhového šperku má následující rozměry: dochovaná délka 20 mm, šířka 16 mm a výška 6 mm. Hmotnost činí 2,265 g. Zlomek pochází z náramku se čtyřmi podélnými žebry, přičemž středová jsou vyšší a širší a po stranách jsou lemovaná nižšími a užšími. Dvojice středových žebrov náramku je na povrchu zdobená nápadnými vlnicemi ze žlutého skleněného vlákna. Kruhový šperk byl vyroben z průsvitného tmavě modrého skla (obr. 24).

Jedná se o torzo náramku typu Haevernick 7c (Haevernick 1960, 53, Taf. 5: 7c). Ten spadá v rámci relativní chronologie laténské kultury do průběhu stupně LT C2, případně LT C2/D. Výskyt tohoto typu náramku není na moravských lokalitách s dokladem laténského osídlení příliš častý. Jsou doloženy například z lokalit Pasohlávky, Staré Hradisko, Stradonice či z lokality Staré Zámky v Brně-Líšni (Čižmářová 2012, 188, Tab. I: 8). Další příklady fragmentů náramků typu Haevernick 7c byly nejnověji identifikovány mezi nálezy z Ostrožské Lhoty a Ostrožské Nové Vsi (Čižmářová 2017, 58–59, obr. 2: 8, 9).

Doklady laténského osídlení byly v Sušicích zaznamenány již povrchovými sběry D. Kolbingera realizovanými v roce 1978 v trati „Komárovy“ (Kolbinger 2019, 193). Z lokality „V Krouhách“ pochází vedle skleněného náramku také soubor zlomků laténské keramiky, který v letech 2014–2020 shromáždil opakovanými povrchovými sběry Bohumil Gibala ze Sušic (Schenk 2019, 26).



Obr. 24. Sušice. Zlomek skleněného náramku. Foto Z. Schenk.

Fig. 24. Sušice. Fragment of a glass bracelet. Photo by Z. Schenk.

Literatura

Čižmářová, H. 2012: Laténské nálezy z lokality Brno-Líšeň, poloha „Staré Zámky“. In: G. Březinová, V. Varsík (eds.): *Archeológia na prahu histórie. K životnému jubileu Karola Pietu*. Archaeologica Slovaca Monographiae. Communicationes. Tomus XIV. Nitra: Archeologický ústav SAV, 185–199.

Čižmářová, H. 2017: Kolekce laténského skla ze sbírky Libora Ježka v Muzeu v Ostrožské Lhotě (okr. Uherské Hradiště). *Acta Musei Moraviae, Scientiae sociales* CII(1), 55–62.

Haevernick, T. E. 1960: *Die Glasarmringe und Ringperlen der Mittel- und Spätlatènezeit auf dem europäischen Festland*. Bonn: Rudolf Habelt Verlag.

Kolbinger, D. 2019: *Osídlení východního Kroměřížska v mladší době železné (laténské)*. Katalog všech známých lokalit a nálezů s důrazem na nové poznatky. Hulín: vlastním nákladem Dalibor Kolbinger.

Schenk, Z. 2019: Nejstarší osídlení katastru obce Sušice u Přerova ve světle archeologických pramenů. In: F. Janda, Z. Schenk, S. Šromota: *Kroniky vyprávějí. Sušice u Přerova*. Sušice: obec Sušice, 4–32.

Summary

An isolated La Tène fragment of a 4-ribbed blue glass bracelet with zigzag trails of yellow glass paste (Haevernick 7c type) applied was found by Z. Schenk during a surface survey in “V Krouhách” field (Sušice u Přerova cadastral area, Přerov District) in 2020. This type of 4-ribbed decorated glass bracelet could be dated to the LT C2, eventually LT C2/D.

Zdeněk Schenk

Sušice (k. ú. Sušice u Přerova, okr. Přerov)

„Za Školou“, parc. č. 69/3.

Doba laténská. Sídliště. Průzkum detektorem kovu. Uložení nálezu: Muzeum Komenského v Přerově, p. o.

Lokalizace: nepublikováno z důvodu ochrany lokality

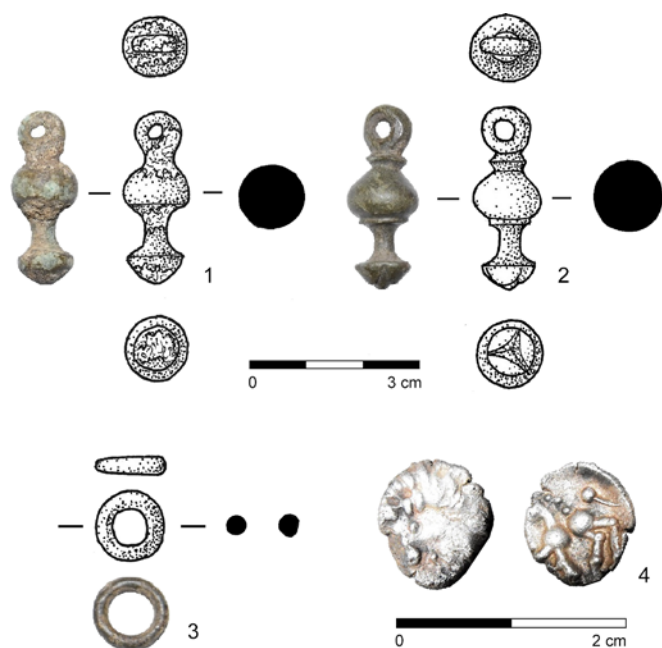
Během preventivní prospekce detektory kovů realizované pracovníky Muzea Komenského v Přerově, p. o., v roce 2020 bylo na katastru obce Sušice u Přerova v prostoru sídliště ze závěru mladší doby hradištní nalezeno několik kovových předmětů, které na lokalitě dokládají starší osídlení z doby laténské. Lokalita se nachází na soukromém pozemku parc. č. 69/3, při severovýchodním okraji obce Sušice. Jde o polohu poblíž hrany staré říční tzv. Radslavické terasy, která výrazně převyšuje zarovnaný inundační terén řeky Bečvy. Nadmořská výška polohy je 230 m.

Soubor kovových předmětů z lokality obsahuje tři bronzové součásti keltského celokovového opasku a jednu drobnou stříbrnou minci. V prvním případě jde o závěsek kuželkovitého tvaru (obr. 25: 1). Jeho celková délka je 30,5 mm, maximální průměr 11–12 mm, hmotnost je 9,476 g. Ve druhém případě se jedná

o výrazněji profilovaný kuželkovitý závěsek s poměrně masivním očkem odděleným od zploštělého vývalku žebrem. Délka včetně oka činí 31,5 mm. Maximální průměr 11,5–12 mm. Hmotnost: 9,397 g. Jeho spodní polokulovitá část je shora seříznutá. Zesponu koncové části je schematicky vyrytý keltský symbol – triquetra v podobě třícípe hvězdy, který byl původně vyplněný emailem (obr. 25: 2). Analogie představují tvarově podobné nálezy koncových profilovaných závěsků zdobených emailem z keltského řetězového opasku z lokality Hluboké u Kunštátu (Čižmář, Jarůšková 2019, 382, obr. 4: 4).

Výskyt kuželkovitých závěsků je na moravských lokalitách s dokladem laténského osídlení poměrně běžný. Jejich početný výskyt byl doložen např. v prostoru významného obchodně-výrobního centra Němčice na Hané, kde se počítá s jejich domácí výrobou (Čižmář, Kolníková 2006, 264–268; obr. 5: 13–20; Čižmář et al. 2008, 126–128; obr. 3: 4, 5, 14–17, obr. 6: 4, 5). Kuželkovité závěsky zaoblenějších tvarů bývají nacházeny na laténských sídlišťích i moravských plochých pohřebištích, a tudíž bývají kladeny do staršího období stupně LT B2–C1. V případě závěsků ostřejší profilace jsou spojovány s mladším obdobím stupněm LT C2, s případným přesahem do LT D1 (Čižmář, Jarůšková 2019, 385–388, obr. 9). Třetím nalezeným kovovým předmětem je bronzový kroužek o průměru 12,5 mm a hmotnosti 1,129 g (obr. 25: 3). Kroužek mohl být rovněž součástí řetězového opasku, kde vzájemně propojoval jeho jednotlivé články. Nicméně mohl plnit i jinou funkci.

Důležitý nález z lokality představuje drobná stříbrná keltská mince (obr. 25: 4). Rozměr mince: 10–11 mm. Hmotnost činí: 0,443 g. Okraj mince je mírně oláman. Na lehce konvexním aversu je schematicky znázorněna hlava doleva s nevýrazným kuličkovitým okem a výraznějším nosem. Stylizované vlasy jsou vztyčené vzhůru a odděleny oblým diadémem. Na reversu je vyobrazen stylizovaný kůň z kuliček doleva. Hřívou znázorňují tři drobné kuličky. Krk plynule přechází v přední větší kuličku těla. Lineární ocas vychází z kuličky nad zadní kuličkou těla koně. Sušický exemplář odpovídá obdobným nálezům obolů typu Staré Hradisko, které jsou kladeny do průběhu horizontu LT D1 (Kolníková 2006, 447; Militký 2015, 115–117, kat. č. 2091).



Obr. 25. Sušice. Výběr nálezů z laténské lokality. Kresba P. Holcová, foto Z. Schenk.

Fig. 25. Sušice. Selection of new finds from La Tène period site. Drawing by P. Holcová, photo by Z. Schenk.

Z lokality pochází rozsáhlý soubor zlomků keramiky, který v letech 2018–2020 shromáždil opakovanými povrchovými sběry Bohumil Gibala ze Sušic. Převažuje středověká keramika z 12. století, podstatně menší zastoupení má keramika, kterou lze pouze rámcově spojit se sídlištními aktivitami v době laténské. Díky kovovým nálezům však můžeme upřesnit datování sídliště v případě této nové laténské lokality při jižním okraji bečevské části Moravské brány do stupňů LT C2–D1.

Literatura

- Čižmář, M., Kolníková, E. 2006: Němčice – obchodní a industriální centrum doby laténské na Moravě. *Archeologické rozhledy* LVIII(2), 261–283.
- Čižmář, M., Čižmářová, J., Kejzlar, M., Kolníková, E. 2008: Detektorová prospekce lokalit z doby laténské na Moravě. *Přehled výzkumů* 49, 125–131.
- Čižmář, I., Jarůšková, Z. 2019: Nález keltského řetězového opasku z Kunštátska (okr. Blansko). In: *Sedem kruhů Josefa Bujnu*. Studia Historica Nitriensia 23, Supplementum 2. Nitra: Univerzita Konštantína Filozofa v Nitre, 177–191.
- Kolníková, E. 2006: Nové nálezy mincí – příspěvek k obrazu doby laténské na Moravě. *Pravěk* Nová řada 16/2006, 437–462.
- Militký, J. 2015: *Oppidum hradiště u Stradonic. Komentovaný katalog mincovních nálezů a dokladů mincovní výroby*. Praha: Abalon.

Summary

A bronze chain-belt pendant, a bronze ring and a silver coin – an *obolus* – of the Staré Hradisko type was found during a detector survey in the Sušice cadastral area (Přerov District) dated to La Tène period (LT B2–D1) and refers to an as yet unknown site in the Moravian Gate area.

Zdeněk Schenk, Bohumil Gibala

Tišnov (okr. Brno-venkov)

Ul. Černošská, parc. č. 2466/617.

Doba halštatská. Sídlíště. Sonda. Záchraný výzkum.

Uložení nálezu: Ústav archeologické památkové péče Brno, v. v. i.

Lokalizace: S-JTSK – -608881.22, -1142196.67

V říjnu roku 2020 uskutečnili pracovníci Ústavu archeologické památkové péče Brno, v. v. i., záchraný archeologický výzkum na pozemku parc. č. 2466/617 v souvislosti s budováním nového veřejného parku. Dotčený pozemek je situován na severovýchodním pomezí zastavěného území města Tišnov, v západní výšce křižovatky ulic Černošská a Dlouhá. V jeho rámci a bezprostředním severovýchodním sousedství bylo již v letech 2016 a 2017 částečně odkryto polykulturní pravěké sídliště (Přichystal 2017; 2018). K zachycení archeologických situací došlo jen v liniovém výkopu pro kabely veřejného osvětlení při jihovýchodní straně uvedeného pozemku. Jednalo se o sestavu čtyř kúlových jam, kterou lze na základě několika zlomků keramických nádob datovat do doby halštatské. Jmenovaná komponenta byla na lokalitě zaznamenána již v minulosti.

Literatura

- Přichystal, M. 2017: Tišnov (okr. Brno-venkov). *Přehled výzkumů* 58(1), 175, 246.
- Přichystal, M. 2018: Tišnov (okr. Brno-venkov). *Přehled výzkumů* 59(1), 138–139, 200.