

## Sivice (okr. Brno-venkov)

### „V Zihu“, parc. č. 258/54.

Doba laténská. Izolovaný pohřeb. Náhodný zásah/nález. Záchraný výzkum. Uložení nálezu: Ústav archeologické památkové péče Brno, v. v. i.

**Lokalizace:** WGS-84: 49.1983222N, 16.7809536E

V další etapě budování oblastního skupinového vodovodu Šlapanicko II byl na počátku roku 2020 zachycen ve skrývce vodovodu na k. ú. Sivice osamocený hrob obsahující lidský skelet v natažené poloze na zádech, se zlomky železné spony na rameni.

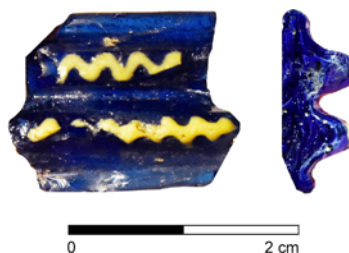
## Literatura

Neuveдено.

## Summary

An isolated grave with a human skeleton in a stretched position on the back with fragments of an iron fibula on the shoulder was detected in the overburden during the next stage of the construction of district water pipeline Šlapanicko II (Sivice cadastral area, Brno-Country District) early in 2020.

Petr Kos, Dana Vitulová, Jiří Kala



**Obr. 24.** Sušice. Zlomek skleněného náramku. Foto Z. Schenk.

**Fig. 24.** Sušice. Fragment of a glass bracelet. Photo by Z. Schenk.

## Literatura

**Čižmářová, H. 2012:** Laténské nálezy z lokality Brno-Líšeň, poloha „Staré Zámky“. In: G. Březinová, V. Varsík (eds.): *Archeológia na prahu histórie. K životnému jubileu Karola Pietu*. Archaeologica Slovaca Monographiae. Communicationes. Tomus XIV. Nitra: Archeologický ústav SAV, 185–199.

**Čižmářová, H. 2017:** Kolekce laténského skla ze sbírky Libora Ježka v Muzeu v Ostrožské Lhotě (okr. Uherské Hradiště). *Acta Musei Moraviae, Scientiae sociales* CII(1), 55–62.

**Haevernick, T. E. 1960:** *Die Glasarmringe und Ringperlen der Mittel- und Spätlatènezeit auf dem europäischen Festland*. Bonn: Rudolf Habelt Verlag.

**Kolbinger, D. 2019:** *Osídlení východního Kroměřížska v mladší době železné (laténské). Katalog všech známých lokalit a nálezů s důrazem na nové poznatky*. Hulín: vlastním nákladem Dalibor Kolbinger.

**Schenk, Z. 2019:** Nejstarší osídlení katastru obce Sušice u Přerova ve světle archeologických pramenů. In: F. Janda, Z. Schenk, S. Šromota: *Kroniky vyprávějí. Sušice u Přerova*. Sušice: obec Sušice, 4–32.

## Summary

An isolated La Tène fragment of a 4-ribbed blue glass bracelet with zigzag trails of yellow glass paste (Haevernick 7c type) applied was found by Z. Schenk during a surface survey in “V Krouhách” field (Sušice u Přerova cadastral area, Přerov District) in 2020. This type of 4-ribbed decorated glass bracelet could be dated to the LT C2, eventually LT C2/D.

Zdeněk Schenk

## Sušice (k. ú. Sušice u Přerova, okr. Přerov)

### „V Krouhách“, parc. č. 1719/1.

Doba laténská. Sídliště. Povrchový sběr. Průzkum. Uložení nálezu: Muzeum Komenského v Přerově, p. o.

**Lokalizace: nepublikováno z důvodu ochrany lokality**

Během povrchové prospekce realizované v roce 2020 byl v prostoru polykulturní archeologické lokality při jihovýchodním okraji obce Sušice nalezen zlomek skleněného laténského náramku. Lokalita se nachází v poloze „V Krouhách“, na parc. č. 1719/1. Nadmořská výška polohy je 242 m.

Torzo kruhového šperku má následující rozměry: dochovaná délka 20 mm, šířka 16 mm a výška 6 mm. Hmotnost činí 2,265 g. Zlomek pochází z náramku se čtyřmi podélnými žebry, přičemž středová jsou vyšší a širší a po stranách jsou lemovaná nižšími a užšími. Dvojice středových žebrov náramku je na povrchu zdobena nápadnými vlnicemi ze žlutého skleněného vlákna. Kruhový šperk byl vyroben z průsvitného tmavě modrého skla (obr. 24).

Jedná se o torzo náramku typu Haevernick 7c (Haevernick 1960, 53, Taf. 5: 7c). Ten spadá v rámci relativní chronologie laténské kultury do průběhu stupně LT C2, případně LT C2/D. Výskyt tohoto typu náramku není na moravských lokalitách s dokladem laténského osídlení příliš častý. Jsou doloženy například z lokalit Pasohlávky, Staré Hradisko, Stradonice či z lokality Staré Zámky v Brně-Líšni (Čižmářová 2012, 188, Tab. I: 8). Další příklady fragmentů náramků typu Haevernick 7c byly nejnověji identifikovány mezi nálezy z Ostrožské Lhoty a Ostrožské Nové Vsi (Čižmářová 2017, 58–59, obr. 2: 8, 9).

Doklady laténského osídlení byly v Sušicích zaznamenány již povrchovými sběry D. Kolbingera realizovanými v roce 1978 v trati „Komárovy“ (Kolbinger 2019, 193). Z lokality „V Krouhách“ pochází vedle skleněného náramku také soubor zlomků laténské keramiky, který v letech 2014–2020 shromáždil opakovanými povrchovými sběry Bohumil Gibala ze Sušic (Schenk 2019, 26).

## Sušice (k. ú. Sušice u Přerova, okr. Přerov)

### „Za Školou“, parc. č. 69/3.

Doba laténská. Sídliště. Průzkum detektorem kovu. Uložení nálezu: Muzeum Komenského v Přerově, p. o.

**Lokalizace: nepublikováno z důvodu ochrany lokality**

Během preventivní prospekce detektory kovů realizované pracovníky Muzea Komenského v Přerově, p. o., v roce 2020 bylo na katastru obce Sušice u Přerova v prostoru sídliště ze závěru mladší doby hradištní nalezeno několik kovových předmětů, které na lokalitě dokládají starší osídlení z doby laténské. Lokalita se nachází na soukromém pozemku parc. č. 69/3, při severovýchodním okraji obce Sušice. Jde o polohu poblíž hrany staré říční tzv. Radslavické terasy, která výrazně převyšuje zarovnaný inundační terén řeky Bečvy. Nadmořská výška polohy je 230 m.

Soubor kovových předmětů z lokality obsahuje tři bronzové součásti keltského celokovového opasku a jednu drobnou stříbrnou minci. V prvním případě jde o závěsek kuželkovitého tvaru (obr. 25: 1). Jeho celková délka je 30,5 mm, maximální průměr 11–12 mm, hmotnost je 9,476 g. Ve druhém případě se jedná